



令和8年  
**5**月  
2026.5.1 No.769

4月7日、中之条小学校入学式。  
笑顔と拍手に迎えられ、新たな一步を踏み出しました。  
(記事は2ページ)



### 主な内容

希望あふれる春の日に  
笑顔の一步をふみだします・・・ p2

# 希望 あふれる春の日に 笑顔の一步を ふみだします



六合小学校

色鮮やかなアーチで入場



中之条小学校

在校生にあたたかく迎えられます



中之条小学校

先生の話をよく聞きます



中之条小学校

「はいっ！」元気に返事をします

また、中之条幼稚園7人、沢田幼稚園4人、伊勢町保育所13人、中之条保育所11人が入園・入所しました。式に臨んだ子どもたちは、少し不安そうな表情を見せる子もいれば、これから始まる新しい生活に目を輝かせているような姿も見られました。

新入生・新入園児たちは、それぞれの場所での新たな一步を踏み出しました。少しの緊張と大きな期待を胸に迎えたこの日が、これから始まる新生活の素敵なスタートとなり、たくさんの学びや出会い、思い出につながっていくことでしょう。

4月6日(月)から4月10日(金)にかけて、町内各所で入学式、入園式、入所式が行われました。

中之条小学校では56人、六合小学校では1人、中之条中学校では80人、長野原中学校には六合地区から3人の児童・生徒が入学しました。

小学校では、新1年生たちが保護者や在校生の温かな拍手に迎えられながら元気よく入場。担任の先生から一人ひとり名前が呼ばれると、元気いっぱい「はい」と返事をする姿が印象的で、これから始まる学校生活への期待が感じられました。

中学校では、新しい制服に身を包み、緊張と期待を胸にした新入生が、凛とした表情で入学式に臨みました。

子どもたちが  
新たなスタートを切りました



沢田幼稚園

保護者に見守られながら



中之条幼稚園

桜もきれいに咲きました



伊勢町保育所

おともだちがたくさん



中之条保育所

お世話になる先生が紹介されます



長野原中学校

新天地での生活が幕を開けます



中之条中学校

新入生代表が挨拶をします

### 六合中学校の休校式

教育事務の委託により、令和8年度から六合地区の中学生は長野原中学校へ通学します。これに伴い、六合中学校が休校となることから、3月26日（木）に休校式が行われました。休校式では、1、2年生の在校生14名が胸を張り美しい歌声で、最後となる校歌斉唱を行いました。

また、生徒たちが協力し、級友や先生方への感謝の気持ちなどを書いた記念作品を制作し、学校の中庭に残しました。



記念作品

住民健診を受けましょう

## 特定健診・結核肺がん検診等

自分の健康状態の確認のため、ぜひ受診してください。

まだ健診を申し込みしていない人で、新たに希望する人は町保健センターへ申し込みください。

※健(検)診費用はすべて無料です。

### ①結核・肺がん検診(胸部レントゲン撮影)

**対象者** 40歳以上

65歳以上の人は感染症予防法により受診義務があります。病院等で検査をしていない人は検診を受けましょう。

### ②特定健診

**対象者** 40～74歳の国民健康保険加入者

特定健診は、医療保険者が行う生活習慣病を予防・早期発見するための健診です。対象者全員に通知します。

集団健診に都合がつかない人は、医療機関で個別健診を受けることもできます。

※社会保険などに加入している人は加入している医療保険の健診対象となります。

### ○後期高齢者健診

**対象者** 後期高齢者医療保険加入者(75歳以上)

今年度76歳になる人は、すべての人に通知します。  
※特定健診・後期高齢者健診は、町の間人ドックと重複受診はできません。

### ○一般健診(若年健診)

**対象者** 40歳未満・生活保護受給者

### ③前立腺がん検診

**対象者** 50歳以上の男性

※前立腺の病気で治療観察中の人は受けられません。

### ④肝炎ウイルス検査

**対象者** 40歳

血液検査によるC型・B型肝炎ウイルス抗体検査です。

### 申し込み・問い合わせ

役場健康子育て課 健康係(保健センター)

☎75・8833(直通)

支所健康子育て課

☎95・3111

ホームページID:1363

健康を保つために

## がん検診は今年度も無料です 胃がん検診(内視鏡検査)は有料です

町のがん検診は、一部を除き個人負担は無料です。この機会にぜひ受診してください。

検診希望調査で、希望した人には、検診時期にあわせて通知します。また、検診を希望していなかった人は今からでも申し込みできます。

### ■胃がん検診(内視鏡検査)を希望する人へ

胃がん集団検診でバリウム検査が受けられない人は、内視鏡検査(胃カメラ)が受けられます。

**対象者** 50歳以上(年度末年齢)

**費用** 3,000円

**実施医療機関** 原町赤十字病院

**申し込み** 5月12日(火)～5月19日(火)まで

**定員** 100名

※定員になり次第、締め切ります。

※胃がん集団検診(バリウム検診)と同時の受診はできません。

※2年に1回の受診になります。昨年度受診した人は今年度は受けられません。

※消化器疾患で治療中、経過観察中の人は受診できません。

※その他受けられない場合がありますので、詳しくは問い合わせください。

### 申し込み・問い合わせ

役場健康子育て課 健康係(町保健センター)

☎75・8833(直通)

支所健康子育て課

☎95・3111

### ■がん検診一覧

検診名	受けられる年齢等	費用など
結核・肺がん検診	40歳以上	無料
胃がん検診(バリウム)	40～79歳	無料
胃がん検診(胃内視鏡)	50歳以上	3,000円(要予約)
大腸がん検診	40歳以上	無料
前立腺がん検診	50歳以上男性	無料
乳がん検診	40歳以上女性	無料
子宮頸がん検診	20歳以上女性	無料

## ■ 带状疱疹定期予防接種を実施しています

この予防接種は個人の予防目的のために行うものです。

### 令和8年度の接種対象者

- ①令和9年4月1日の年齢が、65歳・70歳・75歳・80歳・85歳・90歳・95歳・100歳の人
- ②60歳以上64歳の人のうち、ヒト免疫不全ウイルスによる免疫機能に障害があり、日常生活がほとんど不可能な人

**接種期間** 令和8年4月1日(水)～令和9年3月31日(水)

### 予診票の発送

**対象者①の人** 個人宛に通知しています。

**対象者②の人** 主治医に対象であるか確認し、保健センターに問い合わせください。

### 接種方法

医療機関に問い合わせのうえ、お受けください。  
接種の際は、町で発行した予診票と接種済証を必ず持参してください。

### 接種回数・接種料金

〈生ワクチン〉

回数 1回

自己負担金 4,400円

※4,500円を町が負担しています

〈組換えワクチン(不活化ワクチン)〉

回数 2回

自己負担金 22,000円(2回分)

※22,200円を町が負担しています

### 令和8年度带状疱疹予防接種対象者表

対象者	生年月日
65歳となる方	昭和36年4月2日～昭和37年4月1日生まれ
70歳となる方	昭和31年4月2日～昭和32年4月1日生まれ
75歳となる方	昭和26年4月2日～昭和27年4月1日生まれ
80歳となる方	昭和21年4月2日～昭和22年4月1日生まれ
85歳となる方	昭和16年4月2日～昭和17年4月1日生まれ
90歳となる方	昭和11年4月2日～昭和12年4月1日生まれ
95歳となる方	昭和 6年4月2日～昭和 7年4月1日生まれ
100歳となる方	大正15年4月2日～昭和 2年4月1日生まれ

### 注意事項

- ・過去に带状疱疹の予防接種を受けたことのある人は対象となりません。ただし、任意接種の助成対象となる場合もありますので、保健センターにご相談ください。
- ・接種期間を過ぎると定期接種の対象とはなりません。体調不良などにより接種期間を過ぎる人は保健センターにご相談ください。
- ・県外の医療機関で接種を希望する場合は、事前に保健センターまで問い合わせください。
- ※生活保護世帯の人は接種費用の助成がありますので保健センターまで問い合わせください。

### 問い合わせ

役場健康子育て課 健康係 (町保健センター)  
☎75・8833 (直通)

支所健康子育て課 ☎95・3111

ホームページID: 10421

## ■ 定期接種の対象以外の人に 任意接種の带状疱疹予防接種費用の一部を助成しています

### 助成対象者

接種当日に町に住民登録のある50歳以上で定期接種の対象にならない人

### 助成費用

接種1回にかかった費用の2分の1

※生ワクチンの場合、上限3,000円を1回まで

※組み換えワクチン(不活性ワクチン)の場合、上限5,000円を2回まで

### 申請方法

医療機関で接種した後、次の書類を保健センターまたは六合支所健康子育て課へ提出し申請してください。

- ①申請書(保健センターにあります。HPからダウンロードもできます)
- ②医療機関発行の領収書(原本)

③予診票の写し

④振込口座番号のわかるもの(ゆうちょの場合は通帳をご持参ください)

※接種後、年度内に申請をしてください。

**問い合わせ** 役場健康子育て課 健康係  
(町保健センター) ☎75・8833(直通)  
支所健康子育て課 ☎95・3111

ホームページID: 5954

### ◆带状疱疹とは◆

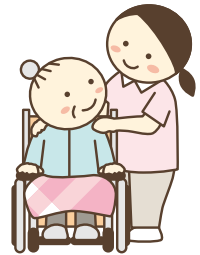
带状疱疹は、体の片側に水ぶくれを伴う赤い発疹が帯状に広がり、強い痛みを伴うことが多く、神経痛が長期にわたり続くことがあります。顔面や眼、耳など発症部位によっては、合併症を生じることがあります(水ぼうそうのウイルスが原因です)。

住み慣れた地域で安心して暮らしていくために

## 高齢者福祉サービスを紹介します

高齢者の在宅介護でお悩みの人はいませんか。介護保険以外にも、在宅高齢者の生活を支援する制度があります。

住み慣れた自宅や地域で、末永く安心して暮らせるよう、サービスを活用しましょう。



### ■生きがい活動支援通所事業

趣味や仲間づくりを通して生きがいを持てるよう、日帰りで四万清流の湯を利用できます。

**利用料** 1日1,000円（送迎・昼食込み）

※地区により利用日が異なります。利用方法など詳細は問い合わせください。

**問い合わせ** 町社会福祉協議会 ☎75・8839（直通）

### ■短期入所（ショートステイ）

家族の入院や冠婚葬祭などにより高齢者に援護が必要となった場合、安心して生活ができるよう養護老人ホームで短期間の宿泊を実施しています。

**対象者** 家族の不在などにより、在宅での生活に支障のある高齢者

**利用料** 高齢者1名につき1日あたり1,740円

### ■在宅介護慰労手当

在宅介護者の介護意欲を高め、良質な介護の確保と在宅介護の継続を目的に、介護慰労手当を支給します。

#### 対象者

介護保険の要介護認定で要介護1～5に判定された人を1年以上在宅で介護している家族

#### 支給要件

6月1日を基準日として、過去1年間に入院・入所・ショートステイの利用日数が100日以内の高齢者を在宅で介護していること

#### 金額など

要介護度と介護保険の居宅サービス給付額により支給金額を決定し支給します。

※詳細については、広報8月号でお知らせします。

在宅介護慰労手当支給金額

要介護度	介護保険居宅サービス給付額	支給金額
5	140,000円未満	300,000円
	140,000円以上	200,000円
4	140,000円未満	250,000円
	140,000円以上	150,000円
3	120,000円未満	150,000円
	120,000円以上	100,000円
2	—	75,000円
1	—	50,000円

### ■緊急通報システム

ひとり暮らし高齢者などの世帯に通報機器を取り付け、ケガや病気など緊急の際に備えます。

#### 対象者

65歳以上のひとり暮らし高齢者などで、心臓病などの発作性の持病がある人。

※町設置のシステムは業者委託です。固定電話や携帯電話を持っている人が利用できます。

介護保険によるサービスが優先となるものもありますので、詳しくは問い合わせください。

ホームページID：13110

**問い合わせ** 役場福祉課 福祉係 ☎75・8818（直通）

支所六合振興課 総合窓口係 ☎95・3111



どなたでも気軽にご相談ください

## 町地域包括支援センターは高齢者のよろず相談窓口です!

介護・医療・福祉などの関係機関と協力し、おもに高齢者の健康や生活・権利を守るための「身近な相談窓口」を紹介します。高齢者ご本人やご家族など、どなたでも利用できます。さまざまな相談や悩みを伺い、ケアマネジャーや事業所などと連携しながら「安心できる地域」「暮らしやすい地域」をつくります。

### ■認知症の人と歩む会

認知症の家族を介護する人を対象に、介護についての情報交換や相談の場として利用できます。事前申し込みは不要です。

**日時** 毎月第3水曜日 13時30分～

**会場** 近藤児童公園内「ゆびきり」  
役場の道向かい

### ■介護相談日

毎月25日（土日祝日の場合は平日に変更）に介護相談日を設けています。介護に関する悩み、心配事などがあればご相談ください。

### ■おさんぽカフェ

認知症の方やご家族を対象に中之条ガーデンズでおさんぽカフェを開催します。

中之条の「いいところ」を皆さんでおさんぽしませんか？

**日程** 5月1日(金)・6月1日(月)・7月1日(水)  
10月1日(木)・11月2日(月)・12月1日(火)・3月1日(月)

**集合場所** 中之条ガーデンズ正門前 10時  
※送迎応相談

**費用** 無料

**申込方法** 電話にて申込みください。

**問い合わせ** 町地域包括支援センター  
(町社会福祉協議会内) ☎75・8835 (直通)

安心な見守り体制に向けて

## 町高齢者等見守りネットワーク事業

町民の皆様には日々の生活の中でさりげなく高齢者などを見守り、必要な機関(町地域包括支援センター・消費生活センター・警察署・消防署等)に連絡していただくことで、早期対応と適切な支援につながっています。

この体制をさらに強化するため、令和7年度から、高齢者と関わる機会が多い民間事業者との連携を開始しました。

これまでに35件の民間事業者と連携し、事業者の皆様からの気づきやご相談が、必要な支援につながるケースも増えてきています。

地域の皆様による日々の見守りの中で、小さな変化に気づいていただけることも、安心して暮らし続けるための大切な一歩となっています。

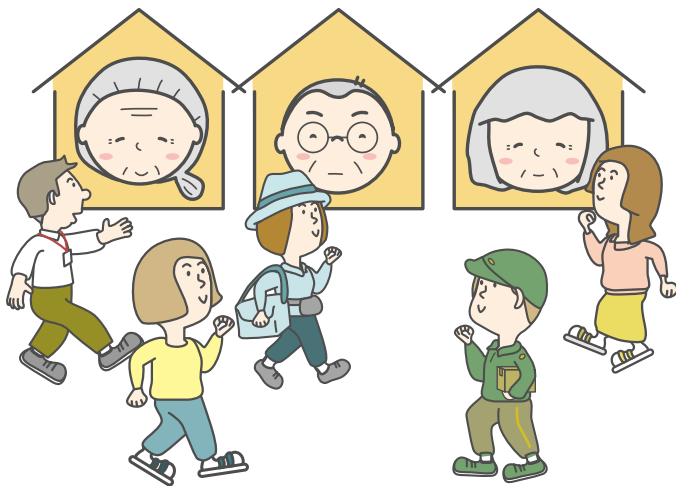
引き続き皆様のご協力をお願いいたします。

### 問い合わせ

町地域包括支援センター (町社会福祉協議会内)

☎75・8835 (直通)

役場福祉課 介護保険係 ☎75・8820 (直通)



外出困難な人の外出のために

## 車椅子に乗ったまま乗車できる 「リフト付き車両」を貸し出します

### 車両の概要

ニッサン セレナ（定員6人、うち車いす1人）

### 特徴

後部リフト、助手席スライドアップシート付き

**利用できる人** 身体障害者手帳を所持または要介護認定を受けている人で、日常生活に車いすが必要な外出困難な人

**運転者** 普通自動車運転免許証を取得して3年以上経過している人（運転者は利用者が確保してください）

**利用料** 無料（燃料費・清掃料・有料道路料金・車両修繕費・損害賠償費は利用者負担）

**利用期間** 貸出日から3日以内（ただし、土日祝日を含む場合は5日間）

※利用回数は月に2回まで

**申込方法** 利用日の1か月前から3日前までに申し込みください。

### 借用時に必要なもの

- ・利用者の身体障害者手帳または介護保険証
- ・運転者の運転免許証

### 申し込み・問い合わせ

役場福祉課 福祉係 ☎75・8818（直通）  
ホームページID：13112



車いすは車両後部から乗降します

### ～支え合う 住みよい社会 地域から～ 5月12日は 「民生委員・児童委員の日」です！

「民生委員・児童委員」は、町に暮らす皆さまが地域で安心して生活できるように活動をしています。

町では、67名の民生委員・児童委員と4名の主任児童委員が、訪問活動を通じて様々な困りごとや心配ごとに関する相談に応じながら、適切な支援や公的サービスなどへの「つなぎ役」として日々活動をしています。

相談した方の秘密は守られますので、お気軽にご相談ください。

**問い合わせ** 役場福祉課 福祉係  
☎75・8818(直通)



### 介護用車両の購入費を補助します

町にお住まいの要介護4以上や、下肢や体幹に障害を持っている人で、日常的に車椅子を利用する人やその家族などが福祉車両を購入または改造をするときの費用を一部補助します。

#### 車いす仕様車などの新車購入

- ①福祉車両 100,000円（1台あたり）
- ②その他 20,000円（1台あたり）

#### 車いす仕様車の中古車購入(福祉車両のみ)

- ①初度登録年月から36か月以内  
60,000円（1台あたり）
- ②初度登録年月から37か月以上  
30,000円（1台あたり）

#### 車いす仕様車等への改造

150,000円を限度（1台あたり）  
それぞれを上限額とし、個人負担として1/3の額を控除した額を補助します。購入前に申請をしてください。

**申し込み・問い合わせ** 役場福祉課 福祉係  
☎75・8818（直通）

## 新たな支援制度

### 高齢者の人を対象に補聴器購入の助成が始まりました

聴力機能の低下により、日常生活に支障がある高齢者を対象に、コミュニケーションの手段を確保するとともに、介護予防や引きこもりの防止を図ります。

#### 対象者

- ・町にお住まいの65歳以上の人
- ・聴覚障害による身体障害者手帳の交付を受けていない人
- ・両耳の聴覚レベルが40デシベル以上で、かつ、聴覚障害による身体障害者手帳の交付の対象にならない人
- ・町税を滞納していない世帯の人
- ・過去にこの事業による助成金の交付を受けていない人

#### 助成の対象となる経費

管理医療機器認証を取得した新品の補聴器本体（電池、充電器及びイヤモールド）の購入費用

#### 助成の対象とならない経費

- ・診察料、検査料及び意見書作成料等の受診費用
- ・補聴器の修理、保守、電池交換及び付属品のみ購入に係る費用

- ・集音器の購入に係る費用
- ・その他町長が不適当と認める経費

**助成金額** 助成対象経費の1/2（上限額30,000円）

#### 申請に必要な物

- ・専門医が作成した中之条町高齢者補聴器購入費助成金意見書（様式第2号）
- ・3か月以内に作成されたオーディオグラム（純音聴力図）
- ・購入しようとする補聴器に係る見積書
- ・その他町長が必要と認める書類

#### 申請方法

・役場福祉課窓口、六合支所窓口で申請してください。  
 ※補聴器を購入する前に、事前申請し、交付決定を受ける必要があります。  
 交付決定を受けずに購入した補聴器は、助成の対象外となりますのでご注意ください。

#### 申し込み・問い合わせ

役場福祉課 福祉係 ☎75・8818（直通）  
 ホームページID：13227

## 2年に1回の検査です

### 特定計量器（はかり）の定期検査を実施します

取引または証明に使用している「はかり」は、2年に1回の定期検査を受けることが計量法で義務づけられています。次のとおり実施しますので、必ず検査を受けましょう。

#### 検査対象となる「はかり」

- ①商店、工場などで取引に使用するはかり
- ②学校、幼稚園、保育所、病院、診療所などで健康診断（体重測定）に使用するはかり
- ③病院、診療所、薬局などで調剤に使用するはかり
- ④農家、農協などで農産物の出荷や販売に使用するはかり
- ⑤運送（宅配便の取次店を含む）事業者が荷物の運賃算定に使用するはかり
- ⑥その他、取引・証明に使用するはかり

#### 受検方法

会場に直接「はかり」をお持ちください。また、「はかり」と一緒に分銅・おもり、電池・電源アダプターなど付属物も持参してください。

なお、当日は検査手数料が必要になります。（詳しくはお問い合わせください。）

#### ■特定検査日程・場所

実施日	実施時間	場 所
6月17日 (水)	10:00～12:00	JAあがつま 東部営農経済センター 中部営農経済課
6月18日 (木)	10:00～12:00 13:00～15:00	六合支所
6月19日 (金)	10:00～12:00 13:00～15:00	JAあがつま旧沢田支店
6月23日 (火)	10:00～11:30	四万温泉協会
	13:00～15:00	役場北側車庫
6月24日 (水)	10:00～12:00	役場北側車庫
	13:00～15:00	

#### 問い合わせ

役場観光商工課 商工係 ☎75・8848（直通）  
 （一社）群馬県計量協会 ☎027・263・8217  
 群馬県計量検定所 ☎027・263・2436

5月は六合地区の実施月

## 六合地区の飼い犬の登録・狂犬病予防注射を実施します (中之条地区は4月に実施済み)

狂犬病予防法により、生後90日を経過した犬は、生涯に一度の「登録」と年に一度の「狂犬病予防注射」が義務づけられています。

●新しく犬を飼い始めた人

日程表を確認し、都合のよい注射会場までお越しください。

●登録済みの犬を飼っている人

郵送されたハガキを持って、注射会場までお越しください。死亡した犬宛にハガキが届いてしまった場合は、役場住民課環境衛生係へ連絡してください。

費用 注射のみの犬 3,500円  
新規登録の犬 6,500円  
(うち新規登録手数料3,000円)

問い合わせ

六合支所 ☎95・3111  
役場住民課 環境衛生係 ☎75・8834 (直通)  
ホームページID: 13020

■春の飼い犬登録・狂犬病予防注射日程(六合地区)

実施日	時間	会場
5月24日 (日)	9:30～ 9:45	六合保健センター
	10:00～10:15	六合支所
	10:40～10:55	ふるさと活性化センター
	11:10～11:20	弁天の湯

※秋の集合注射は実施しません。

意欲ある学びを後押し

## 中学生から高校生世代までの英語検定料を補助します

中高生の英語力向上や学習意欲の向上を図るため、日本英語検定協会が行う実用英語検定の検定料を補助します。

●補助対象検定

実用英語検定 (従来型)  
英検S-CBT  
英検S-Interview

●補助対象者

町内に在住する中学生、高校生世代の人 (平成20年4月2日～平成23年4月1日生まれ)

●申請方法

補助金交付申請書に次の書類を添えて提出してください。

- ・検定料の領収書の写し、または受験票の写し
- ・合否通知の写し

●申請期限 令和9年3月31日 (水)

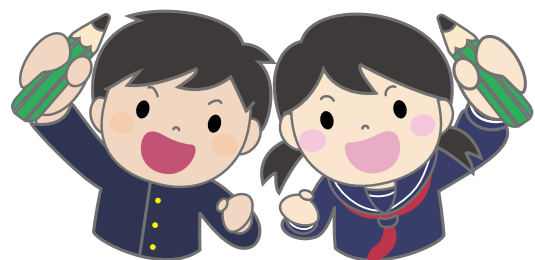
申し込み・問い合わせ

教育委員会こども未来課 教育指導係 ☎75・8850 (直通) ホームページID: 6064

●補助内容

学年	受験級	補助回数	補助額
中学1年生	4級以上	年1回	全額
中学2年生	4級以上	年2回	全額
中学3年生	3級以上	年3回	全額
高校生世代	準2級以上	年1回	半額

※中之条中学校で団体受験する人は、学校がまとめて手続するため、個別の申請は必要ありません。



再開のきっかけづくりに

## 同窓会の開催を町が応援します

町では、郷土愛の醸成、定住人口や関係人口の増加および地域経済の活性化を図るため、町内で開催される同窓会などに「中之条町同窓会応援事業補助金」を交付しています。

### 補助対象

町内の学校など（小学校、中学校）の卒業生で構成され、同学年などを単位とする団体が行う懇親会  
※同一の同窓会などに対する補助金交付は年度内に一回までです。

### 同窓会の開催要件

- ・町内の飲食店・宿泊施設などで開催
- ・原則、出席者が20名以上
- ・同窓会などを開催する日が属する年度の3月31日において、20歳以上61歳以下の人  
（ただし、恩師などの招待者（来賓）などは除く）
- ・町が提供するパンフレットを同窓会などで配布する
- ・申請書は開催日の翌日から起算して90日以内に提出すること

**補助金額** 60,000円（最大）

※来賓などを除く出席者の数に2,000円を乗じて得た額（補助対象経費を上回る場合は、補助対象経費が上限額）

### 補助対象経費

- ・同窓会などの開催案内に係る経費
- ・同窓会などの会場代および飲食などに要する経費  
オンライン申請をすることもできます。  
申請に必要な書類など、詳細は町ホームページをご覧ください。

### 申し込み・問い合わせ

役場地域共創課 企画・デジタル戦略係

☎75・8837

ホームページID 12761



オンライン申請フォーム



町ホームページ

期限までに忘れず納付しましょう

## 自動車税は6月1日までに

自動車税は、毎年4月1日現在で、運輸支局に登録されている自動車の所有者に課税されます。5月上旬に自動車税事務所から送付される納税通知書により、納期限までに納めてください。自動車税は、道路の整備だけでなく、医療・福祉・教育の充実など、安心安全な暮らしを確保するための財源としても活用されています。

**納期限** 6月1日(月)

### 納税場所

県内の金融機関のほか、「地方税統一二次元コード」対応の全国の金融機関、郵便局、県自動車税事務所、行政県税事務所、コンビニエンスストアのほか、「地方税お支払いサイト」を利用して、クレジットカードやインターネットバンキングで納税できます。

また、スマートフォン決済アプリやPay-easy（ペイジー）対応のインターネットバンキング・ATMからも納付できます。

※詳細は送付される納税通知書や県ホームページをご確認ください。

※口座振替の場合、6月1日(月)が引き落とし日です。

### 問い合わせ

吾妻行政県税事務所 ☎75・3300

県自動車税事務所 ☎027・263・4343



県ホームページ  
「県税の納税方法」



県ホームページ  
「自動車税特集」

※軽自動車・バイクには軽自動車税がかかります。軽自動車税は町に収める税金です。

軽自動車税については、役場税務課固定資産税係に問い合わせください。

役場税務課 固定資産税係 ☎75・8810

87人の区長さん、今年度新たな区長さんは53人

## 今年度の行政区区長を紹介します（敬称略）

### 【中之条地区】

区	区長名
1	篠原 光男
2	水出 正一
3	鈴木 幸一
4	新井 享
4-2	中澤 達雄
5	山田 幾久
6	山口 健一
7	平形 顕芳
8	宮崎 典利
9	茂木 勝
10	齊藤 操
11	栗原 健
12	大村 光臣
13	高平 正美
14	高山 明彦
15	青柳 伸夫
16	関 正則
17	今泉 弘行
18	関 啓一郎
19	木暮 則雄
20	宮崎 恒
21	小淵 義治
22	中澤 茂
23	飯塚 義則

### 【沢田地区】

区	区長名
1	生巢 高志
2	竹淵 徳之
2-2	富澤 誠
3	関 俊巳
4	安原 一明
5	関 茂利
6	福田 俊篤
7	関 孝巳
8	湯本 功
9	伊藤 正
10	関口 文夫
11	高山 順二
12	山口 嘉一
13	唐澤 修
14	高橋 信一
15	宮崎 健治
16	黒崎 弘
17	田村 広行
18	綿貫 均

### 【伊参地区】

区	区長名
1	神保 一弘
2	関 裕司
3	宮崎美津彦
4	斉藤 佳示
5	堀口 浩三
6	小野五十吉
7	綿貫 純市
8	山崎 伸司
9	小池 光男
10	原嶋 進
11	塩野谷志朗

### 【名久田地区】

区	区長名
1	関 一彦
2	小淵 邦夫
3	剣持 徳治
4	剣持 儀昭
5	永井 泰夫
6	大塚 武典
7	平形 淳一
8	土谷 隆
9	飯塚 良平
10	奈良 功
11	田村 計
12	剣持 邦紀
13	小林 大栄
14	田村 利夫
15	山崎 一
16	剣持 正

### 【六合地区】

区	区長名
1	山本 保浩
2	篠原 守
3	山本 鏡司
4	油井 文男
5	西山 茂
6	田村 政規
7	市川 恵二
8	湯本 光夫
9	中山 穰
10	中澤やす子
11	関 福次
12	山本日出男
13	山口 積男
14	山本 友保
15	中村 一雄
16	岩瀬 舜一
17	山口 英義

より良い地域づくりの指導者としてご活躍いただく区長さんを紹介します。

区長さんには、既に4月1日からご尽力をいただいております。地域と町とを結んでいただくために、皆さんのご協力をお願いします。

**問い合わせ** 役場総務課 行政係 ☎75・8806（直通）

## ■ 中之条町太陽光発電設備の適正な設置等に関する条例が施行されます

町では、災害の防止や生活環境・豊かな自然環境の保全、良好な景観の形成を図るため、太陽光発電設備の適正な設置及び維持管理に関する必要な事項を定めることとしました。

これに伴い、令和8年7月1日から「中之条町太陽光発電設備の適正な設置等に関する条例」を制定し、町民の安全及び安心を確保するとともに、再生可能エネルギー事業との共存を目指します。

条例の対象となるのは「太陽光発電設備」を「設置及び増設」し、発電する事業です。詳しくは町ホームページをご覧ください。

**問い合わせ** 役場建設課 土地対策係 ☎75・8847（直通）

ホームページID：13325

町ホームページ▷



～中之条町の安全を守る～

## 今年度の消防団役員を紹介します

町の消防と防災、地域の安全を守るため、昼夜を問わず活動が続ける中之条町消防団。今年度の役員さんをご紹介します（敬称略）。

### 〈本団〉

団長 木暮則芳  
副団長 齋藤孝之 綿貫博士 蟻川直人  
宮崎耕衛 中沢弘明  
ラッパ長 唐澤良太 副ラッパ長 高平新吾

※火災発生時に消防車はサイレンを鳴らして走行いたします。また、災害時や捜索など火災以外で出動する場合もサイレンを鳴らして走行いたします。

### 〈第一分団〉

分団長 鎌田亮平 副分団長 都所太陽  
部長 ①福島孝之 ②山田和弥 ③福島弘樹  
④外丸啓一郎

### 問い合わせ

役場防災安全課 消防交通係 ☎75・8807(直通)

6月21日(日)に郡消防ポンプ操法競技大会がシルクパークで開催されます。大会に向けて消防団が訓練をします。ご理解ご協力をお願いします。

### 〈第二分団〉

分団長 安原 新 副分団長 角田時弥  
部長 ①山口雅人 ②安原功洋 ③飯塚純弘  
④山本和弘 ⑤山口一幸 ⑥田村光規

### 消防団の主な年間予定

日程	活動内容
6月21日(日)	郡消防ポンプ操法競技大会
10月25日(日)	秋季消防点検
11月 9日(月) ～15日(日)	秋季全国火災予防運動
12月27日(日) ～30日(水)	歳末夜警戒
1月10日(日)	消防団出初式
3月 1日(月) ～ 7日(日)	春季全国火災予防運動

### 〈第三分団〉

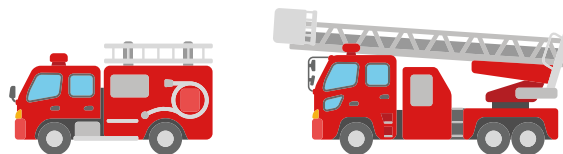
分団長 割田貴浩 副分団長 富澤 尉  
部長 ①綿貫英治 ②唐沢剛史

### 〈第四分団〉

分団長 小淵達暁 副分団長 綿貫博幸  
部長 ①劔持大河 ②田村翔太

### 〈第五分団〉

分団長 加辺昌弘 副分団長 関 修平  
部長 ①武藤 勉 ②黒岩啓介



## 鳥獣被害対策実施隊委嘱式

### 4月1日 大会議室

総勢85名（中之条地区14名、沢田地区22名、伊参地区15名、名久田地区10名、六合地区24名）の鳥獣被害対策実施隊の委嘱式が行われました。

鳥獣被害対策実施隊は、町長を隊長とした組織で、中之条町猟友会・六合猟友会・一般の狩猟免許を所持している人で構成されています。隊員の皆さんには、農作物被害対策や町民の安全を守るためサル・イノシシ・シカ・クマなどの有害鳥獣駆除にご尽力いただきます。



青木副隊長に委嘱状を交付しました

令和8年度の新体制

4月1日付

## 町職員などの人事異動

( )内は前職

### 異動

#### 【総務課】

- ▽補佐兼秘書広報係長 綿貫 正規(補佐兼庶務係長)
- ▽補佐兼庶務係長 唐澤 将希(こども未来課補佐兼学校教育係長)
- ▽補佐兼財政係長 田村 将(昇任：財政係長)

#### 【防災安全課】

- ▽課長 須崎 幸夫(吾妻広域町村圏振興整備組合総務企画課長兼出納係長)

#### 【税務課】

- ▽課長 町田 隆弘(昇任：住民福祉課次長兼介護保険係長)
- ▽住民税係長 田村 裕之(昇任：企業課主任)
- ▽主任 奈良 星海(住民福祉課主任)

#### 【地域共創課】

- ▽課長 山田 行徳(住民福祉課長)
- ▽補佐兼企画・デジタル戦略係長 田村 光規(昇任：企画・デジタル戦略係長)
- ▽地域政策係長 山田 和弥(総務課秘書広報係長)
- ▽主任 平形 雅裕(昇任：主事)
- ▽主事 萩原 啓介(観光商工課主事)

#### 【住民課】

- ▽課長 田村 深雪(議会事務局長兼議事係長)
- ▽次長 奥木 明彦(昇任：保健環境課補佐)
- ▽補佐兼環境衛生係長 蟻川 智彦(保健環境課補佐兼環境衛生係長)
- ▽補佐兼住民戸籍係長 山田 克仁(住民福祉課補佐兼住民戸籍係長)
- ▽保険年金係長 宮崎 烈(住民福祉課保険年金係長)
- ▽主査 篠原 義和(住民福祉課主査)
- ▽主任 大熊 郁恵(住民福祉課主任)
- ▽主任 関 智史(住民福祉課主任)
- ▽主任 山口 智大(住民福祉課主任)
- ▽主任 日野 清華(住民福祉課主任)
- ▽主任 藤枝 桃子(地域共創課主任)

#### 【福祉課】

- ▽課長 中澤やす子(昇任：住民福祉課次長兼少子化・子育て対策係長)
- ▽福祉係長 中島 和茂(住民福祉課福祉係長)
- ▽副施設長 安原 崇弘(住民福祉課副施設長)

- ▽介護保険係長 本多 美穂(昇任：住民福祉課主任)
- ▽主任 福田 美樹(住民福祉課主任)
- ▽主任 関 馨(住民福祉課主任)
- ▽主任 松本 真理(住民福祉課主任)
- ▽主任 小林亜友里(住民福祉課主任)
- ▽主任 村上 尚輝(住民福祉課主任)
- ▽主事 齋藤 真斗(住民福祉課主事)

#### 【健康子育て課】

- ▽課長 安原あづさ(昇任：保健環境課補佐兼健康係長)
- ▽補佐兼子育て支援係長 篠原 寛子(保健環境課補佐)
- ▽補佐兼健康係長 水出久美子(保健環境課補佐)
- ▽補佐 齋藤視永子(保健環境課補佐)
- ▽補佐 小野里悦子(保健環境課補佐)
- ▽主査 中村 恵子(保健環境課主査)
- ▽主査 小池ゆかり(保健環境課主査)
- ▽主査 中林 愛(保健環境課主査)
- ▽主査 干川記江子(定年延長：保健環境課補佐)
- ▽主任 齊藤 真実(保健環境課主任)
- ▽主任 後藤 恵里(保健環境課主任)
- ▽主任 宮崎 麻未(住民福祉課主任)
- ▽主任 関 千晶(保健環境課主任)
- ▽主事 都筑 夏輝(税務課主事)
- ▽看護師 吉田 佳代(保健環境課看護師)
- ▽保健師 小菅 愛花(保健環境課保健師)

#### 【農林課】

- ▽課長 唐澤 敏之(昇任：補佐兼農地係長)
- ▽補佐兼農政係長 山田 秀隆(補佐兼農業振興係長)
- ▽農村整備係長 田村 崇弘(土地改良係長)
- ▽主査 小池 宏之(定年延長：保健環境課長)

#### 【観光商工課】

- ▽花のまち推進室長 中沢 一(花のまち推進室長兼企画運営係長)
- ▽補佐兼地域づくり係長 宮崎毅一郎(生涯学習課補佐兼社会教育係長)
- ▽補佐兼企画運営係長 黒岩 紀彦(地域共創課補佐兼地域政策係長)
- ▽商工係長 中島 明子(税務課住民税係長)
- ▽技師 山田 司(建設課技師)
- ▽主事 岩間 直人(昇任：主事補)

## 異動

### 【建設課】

▽課長兼土地対策係長 小池 利和(昇任：補佐兼国土調査係長)

▽主任 関 力哉(昇任：企業課技師)

▽主事 後藤 朔也(防災安全課主事)

### 【企業課】

▽課長 篠原 充(防災安全課長)

▽補佐兼水道係長 林 直哉(昇任：水道係長)

▽主査 山田 秀樹(定年延長：企業課長)

▽主任 黒崎 香那(昇任：主事)

### 【六合振興課】

▽補佐兼地域連携係長 豊田ひとみ(補佐兼総合窓口係長)

▽総合窓口係長 篠原千登世(昇任：主査)

▽建設水道係長 大塚 雅直(昇任：主査)

### 【会計課】

▽課長 飯塚 和子(農林課長)

### 【議会事務局】

▽局長兼議事係長 齊藤 泰典(税務課長)

### 【子ども未来課】

▽補佐兼六合子ども未来係長 武藤 勝年(六合振興課補佐兼建設水道係長)

▽学校教育係長 森田 久美(昇任：生涯学習課主任)

### 【沢田幼稚園】

▽教頭 田村留美(教諭(補佐))

▽教諭(主査) 田村 久子(六合子ども園教諭兼保育士(主査))

▽教諭(主任) 宮崎 莉世(昇任：教諭)

### 【六合子ども園】

▽教諭兼保育士(主査) 齊藤 知香(中之条保育所保育士(主査))

▽教諭兼保育士 本多 彩莉(中之条保育所保育士)

### 【伊勢町保育所】

▽保育士(主査) 宮崎 美穂(六合子ども園保育士(主査))

▽保育士(主査) 篠原理恵子(中之条保育所保育士(主査))

▽保育士(主査) 本多 敦子(中之条幼稚園教諭(主査))

▽保育士(主任) 今井 明奈(中之条保育所保育士(主任))

### 【中之条保育所】

▽保育士(主任) 関 美由紀(伊勢町保育所保育士(主任))

▽保育士(主任) 関 佳代(昇任：中之条幼稚園教諭)

▽保育士 岩崎菜々子(伊勢町保育所保育士)

### 【生涯学習課】

▽課長兼文化会館館長 中沢 芳宏(昇任：補佐兼六合子ども未来係長兼六合生涯学習係長)

▽次長兼社会体育係長 田中 博(昇任：補佐兼社会体育係長)

▽補佐兼六合文化財保護係長 武藤 勝年(六合振興課補佐兼建設水道係長)

▽社会教育係長 関 侑介(昇任：観光商工課主任)

▽助手(主査) 割田 一生(昇任：助手(主任))

▽主査 湯本 文雄(定年延長：地域共創課長)

## 新規採用

▽防災安全課主任 大澤 光祐

▽福祉課主事 篠原 聡美

▽健康子育て課保健師 加藤 愛海

▽農林課主事補 加邊 直哉

▽六合振興課主任 唐澤 聡太

▽中之条幼稚園教諭 後藤 彩香

▽伊勢町保育所保育士 原 菜々花

▽四万へき地診療所医師 荻野 祐也

## 再任用

▽福祉課主任 関口喜佐子(住民福祉課主任)

▽会計課主任 剣持 和美(生涯学習課長)

## 任期付採用

▽主任(危機管理監) 若山 晃

## 定年退職等(3月31日付)

▽剣持 和美(生涯学習課長)

▽富澤 雅子(沢田幼稚園教頭)

## 退職(3月31日付)

▽福田 由香(観光商工課補佐兼商工係長)

▽長瀬 有輝(生涯学習課主事)

▽志村 侑亮(四万へき地診療所医師)

## 派遣等

### 【吾妻広域町村圏振興整備組合】

▽主査 本多 宏幸(定年延長：建設課長)

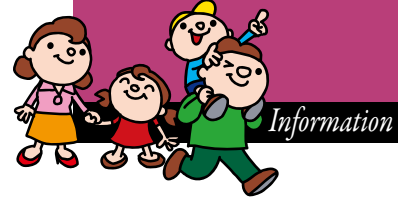
▽主査 安原 隆一(定年延長：会計課長)

### 【吾妻環境施設組合】

▽次長 奥木 明彦(昇任：吾妻環境施設組合補佐)



# 情報



## 行政

### 事業主の皆さんへ 「労働保険更新」の お知らせ

令和8年度労働保険（労災  
保険・雇用保険）の年度更新  
期間は、6月1日（月）～7  
月10日（金）です。  
最寄りの労働局・労働基準  
監督署・金融機関で申告・納  
付をお願いします。  
年度更新申告書の書き方お  
よび申告・納付方法などの詳  
細は、年度更新申告書に同封

しているパンフレットや厚生  
労働省ホームページをご覧  
ください。

労働保険の手続きに「電子  
申請」を活用してください。  
自宅やオフィスから24時間申  
告・納付が可能です。



労働保険年度更新に  
係るお知らせ

### 問い合わせ

群馬労働局総務部労働保険  
徴収室  
☎027・896・4734

## 催し

### 歴史と民俗の博物館 「ミュゼ」古文書講座 （中級編）

くずし字で読む、経験者向  
けの古文書講座です。

### 日時

6月14日、28日  
7月12日、26日  
8月9日、23日  
9月13日、27日  
10月4日、18日  
11月8日、29日  
全12回・日曜日開催  
10時～11時45分

### 会場 博物館「ミュゼ」 研修室

講師 県立文書館文書調査  
員 藤井茂樹さん

内容 「加沢記」  
受講料 無料

定員 先着24名

申込方法 5月18日（月）9  
時から電話で受付します。

申し込み・問い合わせ

歴史と民俗の博物館「ミュゼ」

☎75・1922

ホームページID：6115

### たんぽぽクラブ 光るどろだんご遊び



子育て支援グループ「たん  
ぽぽクラブ」では、藤岡市の

NPO法人「あそびの学校」  
から山崎校長を招いて、光る  
どろだんご遊びを開催します。

どろだんごの出来栄えによ  
りランク付けされた色粉を付  
けてもらえます。

大人のみ参加も大歓迎  
です。

日時 5月16日（土）  
10時～11時30分

小雨決行（悪天候中止）

会場 ツインプラザ女関前

※申込不要・参加費無料

問い合わせ

☎090・7216・5857

たんぽぽクラブ代表 綿貫  
さん

※7月27日（月）には、ぼく  
こくぼさんの手作りおもち  
や教室を開催予定です。

## スポーツ

### 第53回町民 バスケットボール大会

日時 6月14日（日）  
8時30分開会

※参加するチームは8時まで  
に集合

会場 総合体育館

申込方法 6月8日（月）ま  
でに事務局に連絡してくだ  
さい。

参加費 1000円

申し込み・問い合わせ  
町スポ協バスケットボール  
部事務局

（吾妻東部衛生センター内）

☎75・2099

飯塚尚登さん  
（役場防災安全課内）

☎75・8807（直通）

安原克規さん

### 硬式テニス教室

日時 5月～10月  
第1、第3土曜日

18時30分～20時30分

会場 小原崎テニスコート

対象者 一般（主に初級・初  
心者）

参加費 500円（1回）  
※最大3000円

申し込み・問い合わせ  
☎090・4227・3942

メールアドレス triad40@  
gmail.com

担当 小池清之  
阪本浩一



## 民生委員児童委員 勤続章表彰 清水 照美さん

清水さんは、昨年12月の一斉改選時に退任されるまでの12年間、主任児童委員として活動されました。多年にわたり社会福祉の増進に尽力されたことによる受賞です。

これまでの功績に敬意を表するとともに、ますますのご活躍をお祈りいたします。

## 令和7年度民生委員・児童委員に対する 厚生労働大臣特別表彰 佐藤すみ子さん

佐藤さんは、18年の長きにわたり民生委員・児童委員として活動され、このうち12年間は町民生委員児童委員協議会の副会長として務められ、昨年12月の一斉改選時に退任されました。

このたび、多年にわたり社会福祉の増進に貢献されたとして厚生労働大臣特別表彰を受けられました。

永年の功績に敬意を表するとともに、ますますのご活躍をお祈りいたします。



佐藤すみ子さん

## 第35回六合芸能発表会が開催

3月8日 六合支所

15団体（個人）が出演し、大正琴の発表を皮切りに、歌、むかし語り、琴、オカリナ、踊り、民謡、ハーモニカ、民舞、三味線・尺八など沢山の演目が披露されました。

出演者の皆さんは明るく華やかな衣装を身にまとい、日頃の練習の成果を存分に発揮し、一日、観客を楽しませていました。

最後は、会場全員がYMCAの歌に合わせて思い思いに踊り、盛会のうちに終了となりました。



民謡



尺八



小林信一代表理事常務(左)と山口教育長(右)

## JA共済から新入学児童生徒に 交通安全資材が寄贈されました

JA共済が取り組んでいる地域貢献活動のひとつとして、交通事故のない安心して暮らせる地域社会づくりのため、毎年、県内の小中学校に入学する児童生徒にランドセルカバーやクリアファイルなどの交通安全資材を寄贈していただいています。

今年も、3月19日にJAあがつまの小林信一代表理事常務が町教育委員会を訪れ、山口暁夫教育長に手渡されました。

# 中之条駅前「光ノ山」が完成！

中之条駅周辺の活性化を図るため、町の特色ある文化資産である中之条ビエンナーレを活用し、齋木三男さんが制作したパブリックアートを駅前に設置しました。

町を訪れる人の増加だけでなく、地域への愛着を深め、継続的にぎわい創出につなげることを目指しています。



題名 「光ノ山」



## 齋木 三男

昭和50年生まれ、中之条町出身。

平成26年、県庁前に県石材組合創立50周年を記念し、県のマスコット「ぐんまちゃん」の石像を制作。令和2年、ふるさと交流センター「つむじ」に町イメージキャラクター「なかのん」「なかっちゃん」の石像を制作。

中之条ビエンナーレ2015・2021・2025実行委員長。

### <齋木さんのコメント>

作品に用いた3本の六方石（石柱）は、町制70周年、六合合併15周年、そして中之条ビエンナーレをイメージしており、それぞれが町の歩みや節目を象徴しています。

中之条の山々や土地の空気、そこに息づく風土の“におい”までも感じてもらえるような形を目指して制作しました。この作品が駅前の新たなシンボルとなり、訪れる人や町の皆さんに親しまれ、中之条がさらに活気づき、より良い未来へつながっていくことを願っています。魅力ある町へ少しずつ近づいている、その歩みの一端になればうれしく思います。また、「山と水の町」をイメージし、作品全体の構成にもその想いを込めました。中央の十字部分は真南を向いており、土地とのつながりや方向性も意識しています。

正面からだけでなく、見る角度によって異なる表情が現れるのもこの作品の魅力です。ぜひさまざまな方向から眺め、それぞれの感じ方で楽しんでいただければと思います。

## 町内各地で現在楽しめるまちなかパブリックアート

### 中之条ガーデンズ

「異形の庭園」(浅野暢晴)

### 道の駅霊山たけやま

「巡るもの2015」(齋木三男)

### 伊参スタジオ

「倍音のへそ」(山口信哉)

「アワイコユ」(井出高史)

### 花楽の里

「漂泊 2013-V」(林耕史)

「海峰」(浦部裕光)



「ジェットニ宮金次郎」  
伊参スタジオ(飯野哲心)



「巡るもの2023」  
道の駅霊山たけやま(齋木三男)



「月が眠る山〜緑の丘に〜」  
花楽の里(林耕史)

※パブリックアートの状態は撮影当時と異なることがあります。また、予告なく展示を終了することがあります。

※パブリックアートとは、公共空間に設置されている、誰もが日常の中で触れることのできるアートのことです。

# 未来戦略ミーティング 最終報告

未来戦略ミーティングでは、若者の意見やアイデアを町政の参考にするため、20歳代から40歳代の公募委員と町の若手職員で6月から毎月意見交換会を開催してきました。中之条ガーデンズ、中之条花楽の里、ふるさと交流センターつむじなど様々な施設で開催し、町の将来を見据えた様々な意見が多く出されました。

3月23日の最終回では、意見がまとめられた提案書を町長に提出をしました。

町としては、これらの意見やアイデアを参考にし、持続可能なまちづくりに繋げていきます。

## ■ 提案書にまとめられた意見（一部抜粋）

○安心して子どもが育てられる環境づくり

○フェスづくりの中之条

○中之条町の知名度アップに「なかのん」を活用

○中之条駅前の再生



発表の様子



未来戦略ミーティングの皆さん

# 宝くじの助成金を活用した地域づくり コミュニティ助成事業の活用実績をお知らせします

公益財団法人群馬県市町村振興協会では、宝くじの社会貢献広報事業としてコミュニティ助成事業を行っています。

この事業は、宝くじの普及広報や地域コミュニティの活動の充実、強化を図ることを目的に地域住民が組織する団体に助成を行っているものです。

※助成を希望する団体は、役場総務課へ申請し、財団法人から事業の採択を受ける必要があります。

## 【令和7年度助成実績】

### ○魅力あるコミュニティ助成事業

柴宮神社芸能保存会（西中之条地区・篠原利夫会長）では、柴宮神社例大祭で使用する獅子舞および太々神楽衣装の新調を行いました。

問い合わせ 役場総務課 行政係 ☎75・8806(直通)



# 新しい 地域おこし協力隊を紹介します

地域おこし協力隊員とは、地方において地域外の人材を積極的に誘致し、その定住・定着を図ることで、意欲ある住民のニーズに応えながら、地域力の維持・強化を図っていくことを目的とする取り組みです。この度、新たに2名の隊員が仲間入りしたので紹介します。



ねもと たけし  
**根本 大司**

委嘱日 令和8年4月1日 出身地 大阪府高槻市

みなさま、はじめまして！この度、ビエンナーレ運営スタッフとして着任した根本です。長くIT企業におりましたが、一念発起し芸術の道を模索する中で、今回のご縁を賜りました。自然、温泉、芸術文化が揃った中之条町での生活が本当に楽しみです。農業や狩猟の経験もありますので、町民のみなさまと地域の交流を持てることを楽しみにしています。中之条町や芸術祭と一緒に盛り上げさせてください！どうぞよろしくお願い致します。

いしだ かずみ  
**石田 和美**

委嘱日 令和8年4月1日 出身地 東京都新宿区

中之条ガーデンズで企画運営・プロモーションを担当しています。

中之条との出会いは3年前ですが、実は中之条町を知るずっと前から前職の花屋として「六合の花」のファンでした。ガーデンズやビエンナーレに通ううちに中之条町がますます好きになり、隊員に応募しました。町の皆さんと沢山交流しながら、ガーデンズを通して町の魅力を広く発信していきたいと思えます。どうぞよろしくお願いします。



# 春の訪れを楽しむ 中之条ガーデンズ

中之条ガーデンズでは、花桃と桜が見頃を迎え、園内は春の彩りに包まれました。

4月9日から11日までの3日間には、夜桜のライトアップも行われ、昼間とはひと味違う幻想的な景色を楽しむ来園者でにぎわいました。

夜桜のライトアップ期間には、甘酒の無料配布や伊勢町郷土芸能保存会による雅楽の披露、キッチンカー、クラフトビール祭りなども行われました。

また、11日には「町の日」の記念事業として、先着500名に花苗無料配布が行われ、大好評に終わりました。「町の日」は、昭和60年に中之条町が合併したことを記念して4月15日に定められ、毎年啓発活動が行われています。





おおつか あきら  
**大塚 陽**

東京都出身。ビエンナーレ参加をきっかけに2017年から通い、温泉、食事、山の景色に惹かれて移住。ビエンナーレ事務局で働きながら作家活動を行っている。協力隊3年目。作家活動をしながら定住の方針で準備中。

# 中之条で暮らす。 地域おこし協力隊



ビエンナーレの最終日、クロージングイベントにて。



今年も参加した「おんべーや」。  
8メートル近い高さの木が燃える姿は圧巻。

昨年は中之条ビエンナーレ2025が開催され、沢山の人が集まり賑やかな1か月間となりました。担当していた六合のエリアでは十数年ぶりに入山地区まで拡大し、とても素晴らしい作品が集まりました。観に来てくださったお客様からも嬉しい言葉を沢山いただき、とても励みになりました。そんな芸術祭もこの町に住む皆様の多大なる協力があったからこそ無事に終えられたと思っています。ありがとうございます。



おんべーやの神様を観に行くつもりが神様をやることになり…今年で三回目。(一年目は中止)

また、六合の引沼のまつり「おんべーや」にも参加させていただきました。ビエンナーレでの取材をきっかけに、祭りを観に行くつもりが途中からいつの間にか参加することになり、今年で4年目になりました。5メートル以上の高さの木が燃える景色は見応えがあります。機会があればぜひ見に来てください。

問い合わせ 役場地域共創課 企画・デジタル戦略係  
☎75・8837 (直通)

地域おこし協力隊については、町ホームページ (ID1259) をご覧ください



ふるさとの思い出

～鈴木ひでが描いた昭和・平成～

No.33

昭和の高度成長期の進歩と発展は目をみはるばかりでした。その後の平成は「失われた30年」とも言われましたが、情報機器をはじめとする科学技術の発展が、私たちの生活を豊かにしていきました。けれども、モノやカネや便利さだけでは本当の幸せはつかめないよと、ひでさんは語りかけているようにも思います。



キャッシュレス(昭和61年5月24日)



メーデーと消費税(昭和64年5月1日)



便利な情報機器(平成8年5月2日)



ATMが普及していなかった頃(平成5年5月6日)

博物館「ミュゼ」では「ふるさとの思い出」を次世代の人々へ伝え残すために、「写真」「民具」などを集めています。資料提供にご協力ください。問い合わせ 歴史と民俗の博物館「ミュゼ」 ☎75・1922

ふるさと再発見(362) ～わが町の文化財～

旅する歌人 若山牧水 六合山河を歩く



若山牧水

「生須村を過ぎると路はまた単調な雑木林の中へ入った。とろりとろりとした僅かな傾斜を登りゆくのである。(現在の駒ヶ沢沼) 略 真新しい落葉も日ざしの色を混へ匂を含んでをりりその中に電胆の花が咲いていた。(紀行文より)」

おもはぬに村ありて名のやさしがる  
小雨の里というにぞありける

「生須村を過ぎると路はまた単調な雑木林の中へ入った。とろりとろりとした僅かな傾斜を登りゆくのである。(現在の駒ヶ沢沼) 略 真新しい落葉も日ざしの色を混へ匂を含んでをりりその中に電胆の花が咲いていた。(紀行文より)」

おもはぬに村ありて名のやさしがる  
小雨の里というにぞありける

「折しも紅葉に心を奪われながら急坂を下りきると、そこは小雨村でわらぶぎの農家風の小学校もあった。(紀行文より)」

村まで向かいました。  
大正11年10月19日、牧水は草津温泉より、小雨村まで向かいました。

人生の大部分を旅に費やし、生涯の珠玉の短歌や紀行文を残しています。数多い紀行文の中でも大正11年10月19・20日に、六合の山河の大自然に触れた感動が、「みなかみ紀行」に載っています。みなかみ紀行は牧水の手がけた多くの紀行文の中で長編で、利根川の水源を訪ねるといふことから命名されており、紀行文として高く評価されています。吾妻から利根そして栃木県へ旅し、六合では、54首の短歌と二詩を残しています。

旅と酒や自然をこよなく愛した歌人若山牧水は、明治18(1885)年宮崎県に生まれ、早稲田大学卒業後、自然主義の代表歌人として地位を確立しました。

人生の大部分を旅に費やし、生涯の珠玉の短歌や紀行文を残しています。数多い紀行文の中でも大正11年10月19・20日に、六合の山河の大自然に触れた感動が、「みなかみ紀行」に載っています。みなかみ紀行は牧水の手がけた多くの紀行文の中で長編で、利根川の水源を訪ねるといふことから命名されており、紀行文として高く評価されています。吾妻から利根そして栃木県へ旅し、六合では、54首の短歌と二詩を残しています。

大正11年10月19日、牧水は草津温泉より、小雨村まで向かいました。

「折しも紅葉に心を奪われながら急坂を下りきると、そこは小雨村でわらぶぎの農家風の小学校もあった。(紀行文より)」

おもはぬに村ありて名のやさしがる  
小雨の里というにぞありける

つづらをりはるけき山路登るとて  
路に見てゆくりんだうの花  
「野中の路が不意に二つに分かれる処に来た。小さな道標を立ててある。曰く、右沢渡温泉道、左花敷温泉道(略)。(紀行文より)」

花敷温泉の名前に見慣れ、予定を変更して花敷温泉の関所館(現在は廃業)で泊まっています。

「引沼村といふのは小学校があり、山陰のもう日も暮れた地面を踏み鳴らしながら、二人の年寄った先生が、二十人ほどの生徒に体操を教へていた。(紀行文より)」

先生の二途なるさまもみなたなれ  
家十ばかりなる村らの学校に  
ひたひたと土踏み鳴らし真探定に  
先生は教ふその体操を

10月20日、未明に起き、足元が薄暗いうちに、暮坂峠まで向かいました。旅館から見える小高い山には雪が降って、峰から峰が真白く輝いていて驚いたとあります。

ひと夜寝てわが立ち出づる山かげの  
いで湯の村に雪降りにつけり  
上野の越後の国さかひなる  
峰の高きに雪降りにつけり  
暮坂峠では、傑作「枯野の旅」の詩ができました。

枯野の旅  
乾きたる  
落葉のなかに栗の実を  
濡りたる  
朽葉がしたに橡の実を  
とりどりに  
拾うともなく拾いもちて  
今日の山路を越えて来ぬ  
長かりしけふの山路  
樂しかりしけふの山路  
残りたる紅葉は照りて  
餌に餓うる鷹もぞ啼きし  
上野の草津の湯より  
沢渡の湯に越ゆる路  
名も寂し暮坂峠

100年前に、牧水が歩いた道は、牧水コースとして、歌碑巡りが出来ます。時には、マントを羽織った旅姿像と「枯野の旅」の詩碑が立っています。今でも大自然、小川のせせらぎ、小鳥のさえずり、草花が息づいています。

中之条町文化財専門委員 山本今朝吉

# コミュニティ・スクール

## 地域学校協働活動コーナー

No.6

地域の力を借りて学習活動が充実しています！

中之条町では地域の方が学校の教育活動に参画する事業を推進しています。今年度もたくさんの計画を立てています。興味のある方はお手伝い役として一緒に参加してみたいかがでしょうか。ミシンのできる方、小学校低学年と一緒に遊ぶ方などを募集しています。

その他の内容は以下の事務局にお問い合わせください。

笑顔あふれる体験活動ができました。

### ● 花をテーマにしたふるさと学習 ●

昨年度末、中之条中・六合中の3年生が花をテーマにしたふるさと学習としてコサージュづくりを行いました。また、中之条中は六合の花の花束づくりも行いました。どちらも地域の方に教えていただき楽しく取り組みました。みなさんとともよい作品ができました。



コサージュづくり

### ● 昔遊びを楽しむ ●

昨年度末、六合小学校2年生が昔遊びを楽しみました。地域の方に遊び道具を用意していただき、遊び方も教えてもらいました。昔の貴重な道具がたくさんあり、こども達は興味津々で目を輝かせていました。授業参観でみていた保護者の方も一緒に楽しみました。



昔遊び

問い合わせ コミュニティ・スクール事務局・地域学校協働活動本部（町教育委員会こども未来課内） ☎75・8850

## デジタル fan 通信 Vol.24

### 安心して使える身近なデジタルへ

中之条町のデジタル活用支援のために民間企業から派遣されているデジタル推進専門官の黛です。

デジタル化が進んだ現代社会では、高齢者を含むすべての人々がデジタル機器やサービスを活用することで、多様な価値観やライフスタイルを持ちながら、豊かな人生を楽しむことができる共生社会が当たり前前の世の中になってきています。

なかにはスマホが苦手だな～とかスマホを使うのはセキュリティ面で不安だな～と思っている町民の皆さんがいらっしゃるのではないのでしょうか。

そうした人たちに、デジタルを活用して豊かな生活を体験していただくためのワンポイントアドバイスをお伝えし、新しいライフスタイルや趣味を見つけるお手伝いができたらいいなあと考えています。

身近なデジタルツール、例えばスマホなどを活用して、日常生活でデジタルに慣れ親しんで豊かなデジタルライフを体験しましょう！

今年度もみなさんのお越しをお待ちしております！

毎週火曜日にデジタルなんでも相談を行っています。スマートフォンなどに関する質問やお困りごとがあれば、どんな些細なことでも、構いませんのでお気軽にご相談ください。



### ■ 問い合わせ

役場地域共創課 企画・デジタル戦略係

☎75・8837(直通)

町デジタル推進専門官 黛祐二

健康子エック

脂質異常症

コレステロールって？

コレステロールや中性脂肪の異常を指摘されたことはありませんか？LDLコレステロールは140mg/dL以上、HDLコレステロールは40mg/dL未満、中性脂肪（トリグリセライド）は150mg/dL（空腹時）以上で脂質異常症と診断されます。脂質異常症は通常無症状です。なぜ健診で測定しているのかというと脂質異常症は動脈硬化を起し、心筋梗塞や脳梗塞の原因になるからです。動脈硬化とは文字通り血管が硬くなることで、血管壁に余分な脂肪が溜まり瘤（こぶ）となり血管が狭くなってしまいます。瘤が破けると血栓となり心筋梗塞などを発症します。LDLコレステロール高値を指摘された人は、コレステロールを多く含む食品やバター・加工食品などの飽和脂肪酸を多く含む（コレステロールを増やす）食品の摂りすぎに注意し、魚介類など多価不飽和脂肪酸を多く含む（コレステロールを減らす）食品を積極的にとりましょう。中性脂肪高値を指摘された人は、菓子類や清涼飲料水などカロリーが高い食品の摂りすぎに注意してください。HDLコレステロール低値を指摘された人は、禁煙し、有酸素運動をしましょう。脂質異常を指摘されたら、自覚症状がなくとも怖い病気のリスクが高まっています。放置せず、生活改善を行い、かかりつけ医へ相談してください。

六合診療所 鈴木奈緒美

5月 六合診療所 外来診療医師

	月	火	水	木	金	土	日
					1	2	3
午前					鈴木	休診	休診
午後					鈴木	休診	休診
	4	5	6	7	8	9	10
午前	休診	休診	休診	休診	鈴木	休診	休診
午後	休診	休診	休診	休診	鈴木	休診	休診
	11	12	13	14	15	16	17
午前	鈴木	休診	(田代原)	休診	鈴木	休診	休診
午後	鈴木	鈴木	(小雨)鈴木(要相談)	休診	鈴木	休診	休診
	18	19	20	21	22	23	24
午前	鈴木	鈴木	(赤岩)	休診	鈴木	休診	休診
午後	鈴木	鈴木	(広池)鈴木(要相談)	休診	鈴木	休診	休診
	25	26	27	28	29	30	31
午前	鈴木	鈴木	(小雨)	休診	鈴木	休診	休診
午後	鈴木	鈴木	(湯久保)鈴木(要相談)	休診	鈴木	休診	休診

掲示板

- ・水曜日は出張診療
- ・午後診療時間  
月・金 14時～17時  
火・水 15時30分～17時
- ※要相談…診療時間が前後するため受診前にご連絡ください

月に1度は、保険証の提示をお願いします。  
住民健診の結果をお持ちの人は、ご持参ください。 ☎95・5711

5月 四万診療所 外来診療医師

	月	火	水	木	金	土	日
					1	2	3
午前					荻野	休診	休診
午後					要連絡	休診	休診
	4	5	6	7	8	9	10
午前	休診	休診	休診	荻野	荻野	休診	休診
午後	休診	休診	休診	要連絡	要連絡	休診	休診
	11	12	13	14	15	16	17
午前	荻野	荻野	不在	荻野	荻野	休診	休日
午後	要連絡	要連絡	不在	要連絡	要連絡	休診	当番医
	18	19	20	21	22	23	24
午前	荻野	荻野	不在	荻野	荻野	休診	休診
午後	要連絡	要連絡	不在	要連絡	要連絡	休診	休診
	25	26	27	28	29	30	31
午前	荻野	荻野	不在	荻野	荻野	休診	休診
午後	要連絡	要連絡	不在	要連絡	要連絡	休診	休診

掲示板

- ※発熱や体調不良で受診する方  
感染予防徹底のため、まず来院される前に電話でご連絡ください。受診方法等についてご相談させていただきます。
- ※午後の診療について  
午後の時間帯は予約診療になります。電話で予約を入れてお越ください。

・診療日程は、変更になる場合があります。 ☎64・2136

# 窓口

広報等への掲載を  
希望しない人は  
届け出等の際、窓口で  
その旨お話しください。

## ■人口と世帯(住民基本台帳による)

人口 13,913人 (-110. -286)

男 6,795人 (-68. -139)

女 7,118人 (-42. -147)

世帯数 6,643世帯 (-45. -5)

( )内 前:前月比 後:前年同月比  
令和8年4月1日現在

※外国人を含む。

お誕生はめいどいびつたまふ(3月中の届出)

「お誕生欄」は印刷版の広報に掲載しています

おくやみ申し上げます(3月中の届出)

「おくやみ欄」は印刷版の広報に掲載しています

## 5月の当番医

**3日(日)** 内科 後藤医院 (75)2230  
桜井クリニック (97)3800  
外科・夜間 西吾妻福祉病院 (83)7111  
休日開局薬局 ウィン薬局中之条店 (26)3591

**6日(水)** 内科 東吾妻町診療所 (59)3010  
桜井医院 (82)3999  
外科・夜間 日赤 (68)2711  
休日開局薬局 アイン薬局長野原店 (80)1151

**24日(日)** 内科 しまだ医院 (76)3435  
長野原診療所 (82)1311  
外科・夜間 吾妻さくら病院 (75)3011  
休日開局薬局

**4日(月)** 内科 吾妻脳外循環科 (68)5211  
小池医院 (67)2030  
外科・夜間 西吾妻福祉病院 (83)7111  
休日開局薬局

**10日(日)** 内科 田島病院 (75)3350  
孺恋村診療所 (97)3020  
外科・夜間 吾妻さくら病院 (75)3011  
休日開局薬局 そうごう薬局中之条店 (70)1021  
ほほえみ薬局 (80)2220

**31日(日)** 内科 吾妻さくら病院 (75)3011  
桜井クリニック (97)3800  
外科・夜間 日赤 (68)2711  
休日開局薬局

**5日(火)** 内科 くりはら医院 (68)0355  
布施医院 (88)2030  
外科・夜間 西吾妻福祉病院 (83)7111  
休日開局薬局

**17日(日)** 内科 四万診療所 (64)2136  
草津こまき病院 (88)4321  
外科・夜間 日赤 (68)2711  
休日開局薬局

〈当番医受診上の注意〉  
・診療時間は9時から17時です。できるだけ時間内に受診してください。それ以外の時間は、休日夜間当番病院で受診してください。  
・急患のための当番医制度です。急患患者以外の受診はご遠慮ください。  
・在宅待機のため、原則として往診はしません。  
・変更する場合がありますので、ご確認のうえ受診ください。

# 相談ガイド

相談内容(相談員)	日 時	会 場	問い合わせ
<b>法律相談</b> 毎月の無料法律相談 (町顧問弁護士) 無料法律相談 (群馬弁護士会)	5月14日(木) 13時～ (予約制、前日12時までに電話または 町LINEにて予約) 5月28日(木) 13時～ (予約制、前日17時までに電話または 町LINEにて予約)	役場1階第1会議室	役場総務課秘書広報係 ☎75-8800(直通)
<b>消費生活相談</b> 事業者との契約トラブル相談 (消費生活専門相談員・ 消費生活コンサルタント)	平日 8時30分～16時	郡消費生活センター	郡消費生活センター ☎75-1166
<b>人権相談</b> 常設人権相談 (人権擁護委員)	毎週木曜日 9時～16時 (祝日は除く)	前橋地方法務局 中之条支局	前橋地方法務局中之条支局 ☎75-3037
<b>年金相談</b> (社会保険労務士、 年金事務所職員)	5月13日(水) 10時～16時 (渋川年金事務所へ要予約)	役場1階第1会議室	渋川年金事務所 ☎22-1614
<b>なんでも福祉相談</b>	平日 8時30分～16時	町社会福祉協議会	町社会福祉協議会 ☎75-8851(直通)
<b>介護相談</b> (地域包括支援センター職員)	5月25日(月) 9時30分～11時、14時～16時 5月25日(月) 9時30分～11時	町社会福祉協議会 六合支所会議室	町地域包括支援センター ☎75-8835(直通) 地域包括支援センター六合支所 ☎95-3041
<b>認知症の人と歩む会</b> (認知症の家族を介護する 人同士の情報交換会)	5月20日(水) 13時30分～15時	世代間交流館ゆびきり (近藤児童公園内)	町地域包括支援センター ☎75-8835(直通)
<b>健康相談</b> 健康相談 (保健師、栄養士) 母と子の健康相談 (保健師、栄養士) のびっこ相談 (ことばの相談) こころの健康相談 (精神科医師・保健師)	毎週木曜日 9時～11時 毎週木曜日 13時～16時 5月27日(水) 13時20分～(予約制) 5月14日(木) 14時～(予約制)	町保健センター	町保健センター (健康子育て課健康係) ☎75-8833(直通)
<b>デジタルなんでも相談</b> (デジタル推進専門官)	毎週火曜日10時～12時、13時～18時 (予約制、町LINEデジタル窓口にて予約)	役場地域共創課	役場地域共創課 企画・デジタル戦略係 ☎75-8837(直通)
<b>事業承継無料定期相談会</b>	5月8日(金) 10時～15時(予約制)	町商工会2階 第2会議室	役場観光商工課商工係 ☎75-8848(直通) 中之条町商工会 ☎75-2200

※健康診査と予防接種の日程は、27ページ5月の行事をご覧ください。

## ヘルスマイトの 健康レシピ ②



### 切り干し大根と桜えびの金平

#### 【材料 4人分】

切り干し大根…45g    ごま油…小さじ1/2    みりん…小さじ2  
にんじん…30g    しょうゆ…大さじ1・1/3  
桜えび…7g    さとう…大さじ1

#### 【作り方】

- ①切り干し大根はさっと洗って、水に浸けて戻す。戻ったら、軟らかくなるまで10分くらい茹で、水気を絞る。にんじんはせん切りにする。
- ②ごま油で①をサッと炒め、油が回ったら、桜えびを入れ、調味料とひたひたになるくらいの水を入れ、炒め煮にし10分くらい蒸らします。

### ヘルスマイトのここがおすすすめ！

ひとり暮らし老人の食事サービス(お弁当)で好評だったメニューです。切り干し大根の歯ごたえを残したい場合は、下茹でせず、炒り煮にしてください。切り干し大根と桜えびで、カルシウムもしっかりとれるメニューです。



1人あたりの栄養価  
エネルギー：63kcal  
たんぱく質：2.7g  
脂 質：0.7g  
カルシウム：95mg  
食塩相当量：1.0g

# 5月の行事



1 (金)		
2 (土)		
3 (日)	憲法記念日	
4 (月)	みどりの日	
5 (火)	こどもの日 嵩山まつり	
6 (水)	振替休日	
7 (木)	子宮頸がん検診・乳がん検診 (受付:13時~14時、 六合保健センター)	
8 (金)		
9 (土)		
10 (日)	両親学級(受付:9時30分~12時、町保健センター)	
11 (月)	胃がん検診・大腸がん検診 (受付:7時~9時、町保健センター)	
12 (火)	すくすく広場(10時15分~11時30分、 六合保健センター)	
13 (水)	子宮頸がん検診・乳がん検診 (受付:13時~14時、旧西中武道館)	
14 (木)		
15 (金)	胃がん検診・大腸がん検診 (受付:7時~9時、町保健センター)	

16 (土)		
17 (日)		
18 (月)	12~13か月児相談(受付:13時10分~ 13時20分、町保健センター) 子宮頸がん検診・乳がん検診(受付:9時~11時、町保健センター)	
19 (火)	胃がん検診・大腸がん検診 (受付:7時~9時、町保健センター)	
20 (水)	2歳児歯科健診(受付:13時10分~13時20分、町保健センター) 2歳6か月児歯科健診 (受付:13時20分~13時30分、町保健センター)	
21 (木)		
22 (金)	4か月児健診(受付:13時10分~13時20分、町保健センター) 6か月児相談・BCG接種(受付:13時20分~13時30分、町保健センター) 9か月児健診(受付:13時10分~13時20分、町保健センター)	
23 (土)		
24 (日)		
25 (月)		
26 (火)		
27 (水)	四万清流の湯休館 胃がん検診・大腸がん検診(受付:7時~9時、旧西中武道館) ぷちくらぶ(10時~11時30分、町保健センター)	
28 (木)		
29 (金)		
30 (土)		
31 (日)	旧太子駅トラック市(10時~15時)	

6月1日(月) 教習所休所日、バイテック文化ホール休館日、図書館休館日  
6月4日(木) 博物館休館日  
※各種相談日の日程は、26ページ相談ガイドをご覧ください。  
※予定は予告なく変更または中止になる場合があります。

- 教習所の休所日**  
自動車教習所 ☎75-2570
- 博物館の休館日**  
歴史と民俗の博物館「ミュゼ」 ☎75-1922
- バイテック文化ホールの休館日**  
バイテック文化ホール ☎75-5174
- 図書館の休館日**  
ツインプラザ図書館 ☎76-3115
- 中之条ガーデンズの休園日**  
中之条ガーデンズ ☎75-7111

## 今月の納税・納付 5月分の納期限は6月1日(月)

口座振替を利用の人は口座預貯金残高をご確認ください。

	4月	5月	6月	7月	8月	9月	10月	11月	12月	1月	2月	3月
町県民税												
固定資産税		○										
軽自動車税		○										
国民健康保険税				○	○	○	○	○	○	○	○	○
介護保険料				○	○	○	○	○	○	○	○	○
後期高齢者医療保険料				○	○	○	○	○	○	○	○	○
水道料金・下水道等使用料	○	○	○	○	○	○	○	○	○	○	○	○

※納期限は月末日(12月は25日)です。ただし月末日が土日祝日の場合は翌月曜日です。  
※町県民税、国民健康保険税、介護保険料、後期高齢者医療保険料は普通徴収の納期限です。



◁道の駅霊山たけやま Instagram

花と湯の町を  
trip nakanojo 旅しよう

■ No.146 道の駅霊山たけやま リニューアルオープン

4月1日より「道の駅霊山たけやま」は合同会社はこけんが運営を担い、新たなスタートを切りました。制作されたInstagramのアイコンや施設の改装にも町内事業者が関わっており、地域の人々のつながりが感じられる拠点となっています。

農産物直売所には、中之条町で採れた新鮮な野菜や、地元の素材を活かした加工品が豊富に並びます。日々の買い物にはもちろん、町外の方へのお土産としてもおすすめです。生産者同士のコラボレーションにより、新たな商品も生まれています。

また、館内では現在、食品加工施設の整備も進められており、今後は新たなお土産品の開発にも取り組んでいく予定です。さらに、季節に合わせたお祭りやマルシェなど、大人から子どもまで楽しめるイベントも企画されています。

リニューアルオープンした道の駅霊山たけやまで、中之条町の旬の魅力に触れてみてはいかがでしょうか。

<b>営業時間：(たけやま)</b>	<b>(そば処たけやま)</b>	<b>定休日：1月1日～3日</b>
4月～11月 9時～17時	4月～11月 10時30分～15時30分	※不定休あり
12月～3月 9時～16時	12月～3月 11時～13時30分	<b>電話：75・7280</b>

**見学・体験ツアーの参加者を募集中！**  
 問い合わせ (一社)町観光協会 ☎75・8814 <https://nakanojo-kanko.jp> 中之条町観光協会 検索

**安心メール配信**

「防犯・防災情報」「生活関連情報」「有害鳥獣出没情報」を携帯電話等にメール配信します。下の二次元コードを読み込んで何も入力しない空メールを送り、案内に従って登録してください。二次元コードが読み込めない場合は、nakanojo@ld21.asp.cuenote.jpにメールを送ってください。

空メール送信後、仮登録完了メールが届きます。以下の手順で、本登録を進めてください。

**問い合わせ**  
 役場総務課 秘書広報係  
 ☎75・8846 (直通)

仮登録完了メールにある「本登録URL」をクリック

↓

会員登録画面で配信種別や生年月日など、必要事項を入力

↓

利用規約に同意し、登録内容を確認する

↓

「登録する」ボタンで、受信設定完了

マチを好きになるアプリ

**マチイロ**

行政情報アプリ

※アプリの使用は無料ですが、通信費は各回線ごとの負担となります。  
 ※広告が表示されますが、町とは何ら関係ありません。

**問い合わせ**  
 役場総務課 秘書広報係  
 ☎75・8846 (直通)

**中之条町公式SNS**

中之条町公式LINE

中之条町公式X

中之条ガーデنز Instagram

花楽の里 Instagram

**中之条町公式ホームページ**