



1月

2024.1.1 No.741

謹賀新年

12月3日、第9回中之条まちなか5時間リレーマラソン  
4年ぶりに復活。鳥追い太鼓の合図で229チームが一斉にスタート！

(記事は4ページ)



## 主な内容

新年のごあいさつ・・・ p2

中之条まちなか5時間リレーマラソン・・・ p4



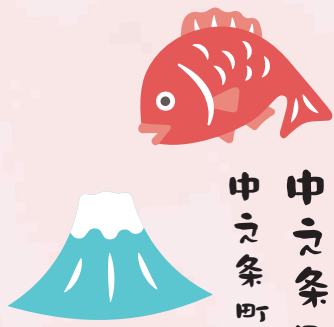


あけまして  
おめでとございます

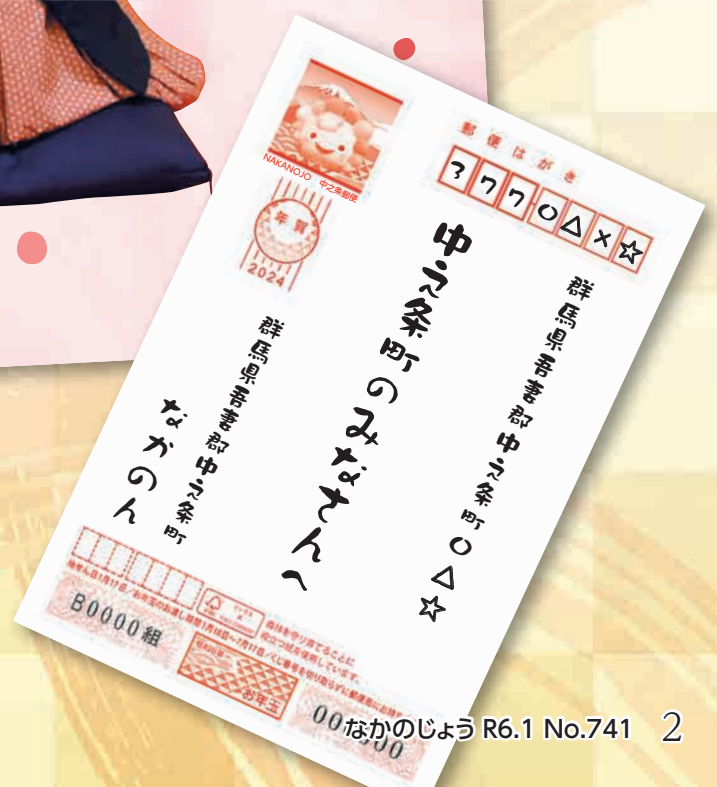
2024年もたきさんの  
方々とお会いできることを  
楽しみにしています。  
みなさんにとって  
よい一年になりますように

二〇二四年 正月  
中え条町観光大使  
中え条町イメージキャラクター

ながのん



ながっこちゃん



中え条町観光大使  
中え条町イメージキャラクター



## 中之条町長

### 外丸茂樹

明けましておめでとうございます。

町民の皆様におかれましては、健やかで希望に満ちた新春をお迎えのことと、心からお慶び申し上げます。

昨年5月には、新型コロナウイルス感染症が5類感染症に移行しました。お祭りやスポーツ大会などの行事が、町民の力で復興することに感慨深いものがありました。一方で、冬季になると、季節性インフルエンザが流行し、学校教育などの現場で、影響を及ぼしています。

町民生活では、ウクライナ情勢の好転が見込めない中、原材料価格の値上がりによる食品やガソリンなどの物価高騰は、各産業や家計に大きな打撃を与えました。

町では、地域商品券の発行、水道料基本料金の免除などの独自の施策を実施し、経済活動の促進や生活支援を図りました。

「ビエンナーレとまち5」では、皆様のご協力をいただきながら、開催できま

したことに對しまして、御礼申し上げます。

中之条町の人口は、1万5千人を下回り1年が経過し、近隣自治体同様に人口減少と少子高齢化の傾向が続いています。「子育てするなら中之条」となるよう子育て世代の環境を整備していきたいと考えています。

新たに「未来戦略ミーティング」を立ち上げ、将来を担う若い町民が主体となって将来について語り合う場を設けました。町の総合計画に意見交換を重ねた貴重なアイデアを活かしていきたいと考えています。

また、昨年は、経験したことがない記録的猛暑となりましたが、こうした著しい気象の変化に対応していかなければなりません。今年度から設置した危機管理室を中心として、災害に強く、安全安心なまちづくりを目指します。

あわせて、新年度に向けて、課題となっている買い物生活支援について、調査を進めています。

少子化が進む中で、教育の今後のあり方を見直しながら、先を見据えた考えの下、計画を作っていくと考えています。

温泉など豊かな自然と人材は、中之条町の財産です。皆様が、この町に誇りを持ち続けられるよう知恵と力をお借りしながら、「オール中之条」で二年目の町政に取り組みます。

町民の皆様にとりまして、この一年が素晴らしい年となることを心からお祈り申し上げ、中之条町の益々の発展を祈念いたしまして、新年のご挨拶といたします。

## 中之条町議会議長

### 安原賢一

あけましておめでとうございます。

町民の皆様におかれましては、希望に満ちた新しい年を健やかにお迎えのことと、心からお慶び申し上げますとともに、旧年中に町議会に対して賜りました格別のご支援とご協力に厚く御礼を申し上げます。

議会も、昨年の改選から2年目を迎えます。安心で住みやすいまちづくり実現のために、議員一丸となって全力で務めて参りたいと考えております。

また、若者が参加できる議会の体制づくり、開かれた議会、議会の活性化に取り組んでおり、平成三十年に議会基本条例を制定し、通年制議会も合わせて実施し、速やかに補正予算や条例



改正等を議決することができ、よりスピード感あるまちづくりに寄与していきます。また、改選後には新たに議会改革推進特別委員会を設置し、信頼される議会を目指し取り組んでいます。

町民の皆様には、各方面でまちづくりに積極的に参加いただき、住民が他に誇れるまちづくりを実践していただいておりますことに感謝申し上げます。議会も共に頑張っ参りたいと考えています。

本年が、町民の皆様にとって素晴らしい年となりますよう、心から祈念申し上げます。新年のご挨拶とさせていただきます。

# 2024





Nakanajo  
Machinaka 5hours  
Relay Marathon

# 初出場にして初優勝 229チームの頂点に！

優勝した群馬UACの皆さん



コスプレ大賞(個人の部)  
栗原宏美さん



コスプレ大賞(チームの部)  
走人の皆さん



プラチナ賞(女性)  
中嶋京子さん



プラチナ賞(男性)  
剣持儀昭さん

12月3日、天候にも恵まれ、中之条・伊勢町両地区商店街特設コースには、229チーム、1678名の参加者、約450名のボランティアスタッフが集まりました。大勢の応援者が会場を埋め尽くす中、盛大に「第9回中之条まちなか5時間リレーマラソン」が開催されました。

大会は、今やレギュラー司会者であるアンカンミンカンのお二人の軽妙なトークと初出場となるゲストランナーの谷川真理さん、さらには姉妹都市大網白里市から参加のマリンズの皆さんによる選手宣誓で幕を開けました。

9時30分、大会長外丸町長がたたく鳥追い太鼓の合図で一斉にスタート。

優勝を目指す走り重視のチームが「走り」で会場を盛り上げる一方で、コスプレ重視のチームが沿道に笑いと笑顔を振りまきながら「魅せる」で会場を盛り上げる「まち5」ならではの光景が4年ぶりに繰り広げられました。

ランナーは「まち5」最大の魅力である沿道からの応援・激励を受け、楽しそうに、時には疲労から苦笑いしながら走っている姿が、沿道の至る所で見られました。

**第9回大会盛大に開催  
4年ぶりの開催！沢山の笑顔  
をありがとうございました！**



DATA 【第9回大会の記録】

令和5年12月3日(日)

9時30分～14時30分

スタート時 天候 晴れ 気温 7℃

中之条町商店街特設コース

\*参加チーム 229チーム

\*参加選手 1,678人

\*同行者 約438人

\*ボランティアスタッフ 448人

\*優勝 群馬UAC(高崎市)  
[26周 91.195km]

\*準優勝 2000年度会(吉岡町)  
[25周 87.695km]

\*第3位 吾妻中央長距離(中之条町)  
[25周 87.695km]

\*コスプレ大賞(チームの部)

走人(前橋市)

\*コスプレ大賞(個人の部)

栗原宏美さん(大泉サンバ隊A・大泉町)

\*かかあ天下賞第1位

美人6姉妹(沼田市)

\*かかあ天下賞第2位

ガールズセブン(みどり市)

\*かかあ天下賞第3位

GMR(高崎市)

\*頑張る中高年賞第1位

群馬TF星組(高崎市)

\*頑張る中高年賞第2位

高トラZ(高崎市)

\*頑張る中高年賞第3位

富士山御一行a(中之条町)

\*プラチナ賞(男性)

剣持儀昭さん(ハルチャンママ・中之条町)

\*プラチナ賞(女性)

中島京子さん(チーム・嵩山・中之条町)

※周回数が同じ場合は、最終計測タイムが早いチームが上位です。

※( )内は代表者の住所地です



大網白里市のマリンズによる選手宣誓



スタートを告げる鳥追い太鼓



ゲストランナーの谷川真理さん



たくさんの方の衣装チームが大会に華を添えます



ゆるキャラ撮影会



食で選手たちをサポート  
スポーツクラブKEYAKIの皆さん



今年のまち5の幕が閉じました

ランナーだけでなく、応援者も楽しめる企画として、町ゆかりの賞品があるスタンプリリーや、四万温泉の湯を使った足湯での「美脚コンテスト」、温かい食べ物・飲み物でもてなしてくれた出店ブースなども、多くの人たちで賑わいました。

大会の趣旨である「今年一番の笑顔」を、ランナーはもちろん、応援者、スタッフの皆さんを含め関わっていただいた多くの皆さんから見ることでできた大会となりました。

参加いただいたランナーの皆さん、沿道で温かい声援を送ってくれた皆さん、大会運営にご協力いただいた多くの皆さん、本当にありがとうございました。

## 農業用免税軽油の申請受付が始まります

軽油に課される軽油引取税（1リットルあたり32.1円）は、農業に使用する場合などは、あらかじめ申請することで免除されます。

**免除の対象** ほ場の耕うん、栽培管理など、農業者が農作業を行うために使用する機械の燃料として使用する軽油

**申請期間** 2月1日（木）～20日（火）

### 申請方法

①あらかじめ県知事に「免税軽油使用者証」と「免税証」を交付申請

※「耕作証明書」や使用する農業用機械の確認書類添付

②「免税証」を、給油の際に軽油販売業者に提出し、免税軽油を購入

③使用後、県の定める期日までに、伝票や領収書を添えて数量などを報告

### 申請・問い合わせ

県吾妻行政県税事務所 ☎75・3300

## 無火災・無災害を祈願して中之条町消防団出初式

町消防団では、団員約100名と消防関係者で、今年の無火災・無災害を祈願するため、出初式を行います。



出初式終了後には、バイテック文化ホール北側の農免道路で消防車両17台による一斉放水を行います。

一斉放水を行っている間、農免道路が通行止めになりますので、周辺道路への迂回にご理解・ご協力をお願いします。

火気の使用が増えるこの季節、大切な命や財産を奪ってしまう恐ろしい火災を防ぐため、町民の皆さん一人一人が注意しましょう。

■日時 1月7日（日）・出初式 9時～10時頃

・一斉放水 10時頃～11時頃

■場所 ・出初式 役場駐車場

・一斉放水 折田地内（農免道路）

問い合わせ 役場危機管理室地域安全係

☎75・8807（直通）担当 安原克規



今月の

しゅわち

ち

手話っ知！

問い合わせ 役場住民福祉課 福祉係

☎75・8818（直通）

担当 関根晴佳・奈良星海

モデル協力 町聴覚障害者福祉協会の皆さん

## 『年賀状』



両手人差指を左右から引き寄せて上下に置き、

左手2指と右手人差指で「亅」の形を表す



「障害者控除対象者認定書」の申請をしてください

## 介護保険の認定者にも 障害者控除が適用されます

所得申告の障害者控除は、身体障害者手帳・療育手帳・精神障害者保健福祉手帳などの提示の他に、町が発行する「障害者控除対象者認定書」の提示でも受けられます。

障害者控除対象者認定書は、介護を常に必要とする寝たきり状態や、これに準じる状態と認定されると交付されます。

### 対象者

介護保険の要介護認定者  
(確定申告を行わない人は必要ありません)

### 申請場所

役場住民福祉課または六合支所  
申請に必要なもの

### 介護保険被保険者証

※申請から認定までには、1〜2週間程度かかる場合があります。余裕を持って手続きをしてください。

### 障害者控除とは

納税者自身または控除対象配偶者や扶養親族が、所得税法および地方税法上の障害者にあてはまる場合、一定の所得控除を受けることができる制度です。

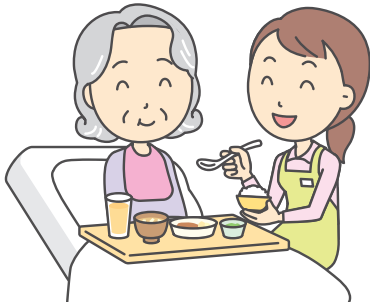
### 問い合わせ

役場住民福祉課 介護保険係  
☎75・8820 (直通)

担当 村上尚輝

支所六合振興課 総務住民係

☎95・3111  
担当 篠原千登世



### アウトメディア推進委員会だより<sup>69</sup>

## 「アウトメディア標語コンクール」 最優秀賞作品の紹介

町では、電子メディアの長時間使用などによる健全な成長の阻害と犯罪被害の防止について取り組んでいます。今回、啓発活動の一貫として、夏休み期間中、管内小中学生に「アウトメディア標語」を考えてもらいました。

各部門の最優秀賞作品を紹介します。(敬称略)

#### 【小学校低学年(1〜3年生)の部】

スイッチオフ かぞくのかいわが スイッチオン (中之条小学校1年 福島 亜秀)

#### 【小学校高学年(4〜6年生)の部】

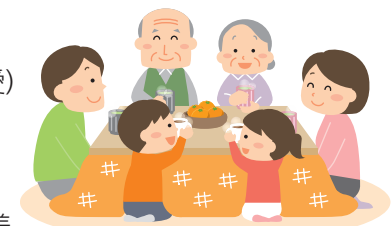
メディア時間 減らして増やそう 家族時間 (六合小学校6年 武藤 亨典)

#### 【中学校の部】

きっとある もっと夢中に なれること (中之条中学校1年 安斎 恵愛)

問い合わせ 町アウトメディア推進委員会事務局

(教育委員会生涯学習課内) ☎76・3111 担当 星野歩美



## 令和6年1月から 国民健康保険税の産前産後免除制度が始まります

1月1日から、産前産後期間の国民健康保険税の所得割額と均等割額が、免除になる制度が始まりました。

**免除対象者** 令和5年11月1日以降に出産した国民健康保険被保険者

※妊娠85日（4か月）以降であれば、死産・流産・早産・人工中絶も対象です。

**免除対象期間** 出産予定日（出産日）の前月分（多胎妊娠の場合は3か月前）から翌々月分まで

※令和5年12月以前の国保税は免除対象外です。

**申請方法** 役場住民福祉課に申請書を提出してください。出産予定日の6か月前から申請できます。出産後に申請する場合は産後速やかに提出してください。

※申請書は、町ホームページからダウンロードできます。

### 申請に必要なもの

- ・ 出産予定日や単胎・多胎が確認できるもの（母子手帳など）
- ・ 本人確認書類（運転免許証、マイナンバーカード、保険証など）

**その他** 届出がない場合でも、役場で出産の事実が確認できた時は、職権で免除する場合があります。

### 申請・問い合わせ

役場住民福祉課 保険年金係

☎75・8819（直通） 担当 飯塚和子

役場税務課 住民税係

☎75・8809（直通） 担当 関 侑介

ホームページID：1169

### 免除対象期間のイメージ

○：免除対象の月

	3か月前	前々月	前月	出産(予定)月	翌月	翌々月
単胎妊娠(出産)			○	○	○	○
多胎妊娠(出産)	○	○	○	○	○	○

## 消費生活センターだより<sup>61</sup>

### スマホのガラス製フィルム 割れたまま使うのは危険！ －強化ガラスは割れると破断面が鋭利になります－

#### ■事例1

スマートフォンを購入した際にガラスフィルムも購入して貼っていた。その後落としてガラスフィルムが割れたが、そのまま使用していた。ポケットの中に手を入れた際、左手の小指にガラスフィルムが刺さり、7針縫うけがをした。ショップに苦情を伝えたが、割れたままの状態で使用していた場合、補償はできないと言われた。

（当事者：学生）

#### ■事例2

スマートフォンの液晶画面用のガラスフィルムが割れたが、そのまま使っていた。おしりのポケットに入れていたスマートフォンを取り出したところ、右人差し指を切った。（当事者：10代）

#### ■解説

・スマートフォン用ガラス製フィルムに使用されている強化ガラスは、割れると破断面が鋭利になります。そのまま使用しているとポケットや

カバンなどから出し入れする時などに触れてけがをする恐れがあります。

- ・ ガラスフィルムが破損したら交換しましょう。割れたガラスフィルムを剥がす時は、フィルムがそれ以上割れないようにゆっくり丁寧に剥がしましょう。また、廃棄する際にも注意しましょう。
- ・ 割れていないガラスフィルムでも、端部や角でけがをする事故が起きていますので、取り扱いには気を付けましょう。



#### 問い合わせ・相談窓口

郡消費生活センター ☎75・1166

全国共通ダイヤル ☎#188

#### 参考

（独）国民生活センター  
子ども・若者サポート情報202号



新入学生(小・中学生)の保護者の皆さんへ

## 就学援助「新入学用品費」の 入学前支給について

町では、経済的理由により、小中学校への就学が困難な家庭に学用品費や校外活動費などを援助する就学援助制度があります。

今春、町立小中学校へ入学する予定者の保護者に「新入学用品費」を入学前に支給します。希望する保護者は、申請してください。

**対象者** 次の要件をすべて満たす人

- ・中之条町立小中学校の入学予定者(新1年生)の保護者
- ・生活保護を受けていない世帯で、令和5年12月末の世帯状況が準要保護に該当

※生活保護を受給している世帯は、吾妻保健福祉事務所に相談してください。

**支給額**【小学校】5万1060円  
【中学校】6万円

**支給予定日** 3月中旬  
**支給方法** 指定口座に振り込み  
**申請期間** 1月15日(月)～31日(水)

**申請方法** 申請書類に必要事項を記入し提出してください。

※申請書類は教育委員会こども未来課(ツインプラザ内)にあります。

### その他

- ・入学前に転出を予定している人は申請できません。
- ・児童などが、中之条町立小中学校に入学しなかった場合は返還していただきます。
- ・世帯の所得金額(令和4年1月～令和4年12月分)を調査します。

現在、就学援助制度を受けていない保護者は、各地区の民生委員が家庭の状況をお聞きしますのでご了承ください。

### 申請・問い合わせ

教育委員会こども未来課 総務係  
☎75・8824(直通)  
担当 外丸綾子  
ホームページID:7379

## 今年度分の申請はお早めに 不妊治療等助成事業について

不妊治療をしている夫婦の経済的な負担を軽減するため、医師が不妊治療と認めた一般不妊治療、特定不妊治療、不育症治療に要した医療費を助成しています。

**申請期限** 3月29日(金)

**申請方法** 役場保健環境課(保健センター)に必要書類を添えて申請書を提出してください。

※年度末は大変混み合い、支払までに時間がかかる場合があります。現在治療が終了している人は、早めに申請してください。

※医療機関の証明書は発行に時間がかかることがありますので早めに発行手続きをしてください。

※3月末まで治療がかかる場合は、あらかじめ保健センターへ連絡してください。

※申請書はホームページからダウンロードできます。

### 問い合わせ

役場保健環境課 健康係  
(保健センター)

☎75・8833(直通)

担当 唐澤伸子

ホームページID:1379



## 償却資産の申告は 1月31日まで

1月1日現在、事業を営んでいて、事業用に使用している償却資産(構内舗装・機械装置・事務機器・太陽光発電設備など)を持っている事業所(個人を含む)には、土地や家屋と同じく固定資産税が課税されます。該当する事業所は、1月31日(水)までに申告してください。

毎年申告をしている事業所には、12月中旬に償却資産申告書を送付しました。

なお、エルタックス(電子申告)での申告も受け付けています。

詳しくはエルタックスホームページをご覧ください。

### 問い合わせ

役場税務課 固定資産税係

☎75・8810(直通)

担当 渡邊康士郎

確定申告が始まります

## 中之条税務署から 令和5年分確定申告のお知らせ

【所得税・個人消費税・贈与税の  
確定申告会場について】

会場 中之条税務署 1階会議室  
期間 2月16日(金)～  
3月15日(金)

※土、日曜日および祝日を除く。  
時間

相談受付…8時30分～16時  
相談開始…9時～

○土地や建物などの譲渡所得、贈  
与税の申告相談については、左  
記相談日に受け付けます。

相談可能日 2月1日・7日・  
14日・20日・22日・26日・28  
日・3月1日・5日・7日・11  
日・13日・14日・15日

※確定申告会場への入場には次の  
方法により発行される「入場整  
理券」が必要です。

①国税庁LINE  
公式アカウント  
での事前発行



②当日配付(配付状況により発行  
を終了する場合があります)ためL I

NE事前発行がおすすめですが  
確定申告会場では、スマホ申告  
を基本とした相談体制としてい  
ます。

※マイナンバーカードを利用する  
場合は、パスワードが分かるよ  
うにしてください。

※必要書類が不足する場合には、  
確定申告ができません。事前に  
国税庁ホームページなどで必要  
書類を確認してください。

**確定申告には、パソコン・スマホ  
で利用できるe-Tax・スマホ申告  
が便利**

自身のスマホ・パソコンから国  
税庁ホームページ「確定申告書等  
作成コーナー」を利用する、e-Tax  
が便利です。確定申告会場に向  
わずに自宅から確定申告できます  
ので、ぜひご利用ください。

e-Tax・作成コーナーの操作など  
に関する問い合わせ

e-Tax・作成コーナーヘルプデ

スグ

☎0570・01・5901  
(全国一律料金)

受付時間 9時～17時

(土日祝日および12月29日～1月  
3日を除く)

国税相談専用ダイヤル

電話相談センター

☎0570・00・5901  
(全国一律料金)

※音声案内「0」

受付時間 8時30分～17時

(土日祝日および12月29日～1月  
3日を除く)

【確定申告書などを郵送する人へ】

確定申告書などを郵送で提出す  
る場合は、左記の送付先へ郵送し  
てください。

【送付先】 〒371-8587

関東信越国税局業務センター前  
橋分室

※郵便番号と宛名を記載してくだ  
さい。住所の記載は不要です。

問い合わせ

中之条税務署

☎75・3355

※音声案内「2」

### 地域商品券の有効期限は1月31日まで

コロナ禍における原油価格・物価高騰に直面する町民の家計負担の軽減と地域  
経済の活性化対策の一環として町が発行した「令和5年度中之条町地域商品券  
(一般店専用券、全店共通券)」の有効期限は、1月31日までです。

11月末時点で69%の地域商品券が使用されています。

有効期限内に地域商品券を使用し、地域における消費活動と地域経済の活性化  
にご協力をお願いします。

有効期限 1月31日(水)

問い合わせ 役場企画政策課 地域政策係 ☎75・8802(直通) 担当 蟻川智彦  
ホームページID:6521





d払い

中之条町で気分上々!

中之条町限定

d払い+30%還元キャンペーン

中之条町エリアの対象加盟店でd払い(コード決済)で200円(税込)以上ご利用なら

dポイント(期間・用途限定)

+30%還元

支払い金額につき+30%を進呈

進呈  
上限

決済1回あたりの上限 **1,000** ポイント 期間中の上限 **2,000** ポイント

対象期間中、中之条町エリアの対象加盟店でd払い(コード決済)で200円以上(dポイント利用分は除く)お支払いした方に、支払い金額の+30%分のポイント(期間・用途限定)を進呈します。※一部対象外の店舗があります。

【対象の決済】d払い(コード決済)のうち、電話料金合算払い、dカード GOLD、dカード、d払い残高からのお支払い【対象外の決済】d払い(iD)、dカードGOLD・dカード以外のその他クレジットカード、dポイント利用分、dカードプリペイド※d払いによる決済タイミング時点でキャンペーン対象となるお支払い方法に設定されている必要があります。【進呈時期】2024年度2月末進呈予定。※弊社システム都合により進呈が遅れる場合がございます。【有効期限】90日間。※早期終了の場合がございます。その場合は専用サイトで周知致します。

2024年 **1月5日(金)00:00** ▶ **1月31日(水)23:59**

中之条町 × docomo

キャンペーン詳細はコチラ▶





# 情報



Information

あなたの「未来」応援します！  
**国の教育ローン**  
ご融資額350万円以内  
(お子さま1人あたり)

- ご入学前  
のまとまった費用  
の準備が可能です！
- 固定金利・  
長期返済が  
可能！
- 40年以上の  
取組実績！

【ご相談・お問い合わせは】  
教育ローンコールセンター  
0570-008656 (または 03-5321-8656)

日本政策金融公庫 国の教育ローン

## 行政

### 1月10日は 「110番の日」です

警察では毎年1月10日を「110番の日」と定め、住民の皆さんに110番制度の仕組みと110番の正しい利用方法についてお知らせしています。

110番は事件や事故が発生したときに、皆さんの安全

を守る緊急通報電話です。通報時は「何が」「いつ」「どこで」あったのかを正しく伝えることが、事件や事故を早く解決する決め手となりますので、警察官に落ち着いて状況をお話ししてください。

悩みごとなどの相談は警察相談専用電話「#9110」へご相談ください。

吾妻警察署

☎68・0110

### 住民税非課税世帯を 対象とした7万円の 追加給付金

住民税非課税世帯に対して、1世帯当たり7万円の追加支援を行います。

対象者 令和5年度住民税非課税世帯

・令和5年12月1日時点において中之条町に住民登録があり、世帯全員の令和5年度分の住民税均等割が非課税である世帯。

※住民税均等割が課税されている人の扶養親族等のみからなる世帯は除きます。

給付額 1世帯あたり7万円  
給付方法 前回の低所得世帯支援給付金(3万円)を受給

し今回の支給対象になる世帯には、支給通知書を送付いたします。(口座変更がない場合は手続き不要です。)

前回支給対象外で、今回対象となる世帯には、後日案内を送付します。

### 【詐欺にご注意ください】

給付金を装った振り込め詐欺や、個人情報情報の詐取に注意してください。

市区町村の職員などをかたった不審な電話や郵便があった場合には、役場や最寄りの警察署、警察相談専用電話(#9110)に連絡してください。

### 問い合わせ

役場住民福祉課 福祉係  
☎75・8818 (直通)  
担当 篠原勇也

### 最低賃金・特定最低賃 金が改正されました

県最低賃金《10月5日発効》  
1時間 935円  
特定(産業別)最低賃金  
《12月29日発効》

### 【製鋼・鉄素形材製造業】

1時間 1017円

### 【一般機械器具製造業】

1時間 1006円

### 【電気機械器具製造業】

1時間 1006円  
1時間 1006円  
群馬労働局労働基準部貸金室  
☎027・896・4737

### 【輸送用機械器具製造業】

1時間 1006円

### 問い合わせ

### 相続登記の申請が 義務化されます

4月1日から相続登記の申請が義務化され、相続(遺言含む)により不動産(土地や家屋)を取得した相続人は、その不動産の取得を知った日から3年以内に相続登記の申請をしなければならぬこととされました。相続された方は、今のうちから不動産の相続登記を済ませておきましょう。詳しくは、法務省ホームページで確認できます。

### 説明会を開催します

日程  
1月9日(火)・26日(金)  
2月15日(木)・20日(火)  
3月12日(火)・15日(金)

### 時間 10時～11時

会場 前橋地方法務局および各支局各支局はWEB参加  
申込 参加先の法務局へ電話申込

### 問い合わせ

前橋地方法務局 不動産登

### 記部門

☎027・221・4466  
前橋地方法務局 中之条支局  
☎75・3037

### 職員募集

伊勢町保育所または  
中之条保育所  
会計年度任用職員募集

### 募集人員

保育士・支援員 若干名  
資格 保育士  
勤務日 月々金曜日

### 時間

①7時30分～16時15分  
②8時30分～17時15分  
③9時45分～18時30分

### ①～③で交代勤務

※支援員は応相談  
賃金(通勤手当あり)  
月額 16万4100円

雇用期間 開始日要相談(令和6年3月31日(日))

申込方法 役場総務課に用意してある応募用紙に必要事項を記入し、1月15日(月)までにこども未来課へ提出してください。

### 添付資料

所有資格の免許状の写し

### 問い合わせ

教育委員会こども未来課



学校教育係

☎75・8850 (直通)

担当 中村美沙

職員募集の応募用紙は、ホームページからもダウンロードできます。

ホームページID: 6582

## 募集

### 野反湖展望台兼 案内所施設管理者募集

契約期間 令和6年4月1日

～令和9年3月31日

貸付料 年額1000000円

構造・面積 鉄筋コンクリー

ト造平屋 140㎡

申込期限 1月31日(水)

問い合わせ

六合振興課 観光振興係

☎95・3111

担当 黒岩紀彦

ホームページID: 5550

### 職業訓練(ハロトレ) 説明会

ハローワークでは、職業訓練に興味がある人を対象に職業訓練説明会を毎月開催しています。

支給要件を満たせば、月10万円の生活支援の給付金を受けながら無料の職業訓練が受

講できます。

LINEで

は、職業訓練

のほか、面接

会やセミナーなどの情報も配

信中です。



ハローワーク  
中之条  
公式LINE

説明会日程

1月11日(木)

2月8日(木)

3月14日(木)

時間 13時30分～14時30分

場所 ハローワーク中之条  
2階会議室

申し込み・問い合わせ

ハローワーク中之条

☎75・2227

### 議会モニター募集

まちづくりや議会の運営などに、ご意見やアイデアをいただき、町議会の円滑かつ民主的な運営を推進していくための制度です。

対象(次のいずれにも該当する人)

- ・町に在住、在勤または在学する人
- ・公務員および各種議会議員でない人
- ・各種行政委員(区長・民生委員・農業委員・スポーツ推進委員など)でない人

- ・町議会の仕組みおよび運営に関心がある人

・町政および地域社会の発展

に関心がある人

募集人員 8名

任期 1年とし、再任を妨げない。

募集期間 1月15日(月)～

2月16日(金)

応募方法 役場議会事務局に

ある応募用紙に必要事項を記入し2月16日(金)までに議会事務局へ提出してください。

問い合わせ

役場議会事務局

☎75・8836 (直通)

※応募用紙は、町ホームページからもダウンロードできます。

ホームページID: 7387

町のホームページ

有料広告を募集します

広告掲載期間 4月1日から

1年間

掲載料 年間2万4000円

申込方法 2月29日(木)までに、広告掲載申込書に必要事項を記入し、申し込みください。

※詳細は町ホームページをご覧ください。

申し込み・問い合わせ

役場企画政策課 広報係

☎75・8846 (直通)

担当 林 尚寛

ホームページID: 1405

### 放送大学 4月入学生募集

心理学・福祉・経済・歴史・文学・情報・自然科学など、300以上の授業科目があり、1科目から学ぶことができます。

出願期限

第1回 2月29日(木)

第2回 3月12日(火)

申し込み・問い合わせ

放送大学群馬学習センター

☎027・230・1085

催し

第22回

寄席ついんぷら座

日時 2月10日(土)

13時30分開場、14時開演

会場 ツインプラザ交流ホール

出演 三遊亭萬橘

三遊亭王楽

林家たけ平 他

定員 190名(全席自由)

入場券 前売 1500円

当日 2000円

販売所 ツインプラザ窓口・

六合支所にて販売中

問い合わせ

中之条大学事務局(中央公民館)

☎76・3113

担当 割田祐太

バイトック文化ホール

映画上映会

日時 3月17日(日)

①「それいけ!アンパンマン

ロポリイとほかほかプレゼ

ント」(2023年公開)

10時開場、10時30分上映

②「さかなのこ」(2022

年公開)

13時30分開場、14時上映

会場 バイテック文化ホー

ル大ホール

チケット

前売り 2歳～高校生500円

大人 1000円

当日 2歳～高校生700円

大人 1300円

※バイテック文化ホールまたは六合支所にて1月25日

(木)から販売

※全席自由

※作品ごとにチケットが必要

です。

問い合わせ

バイテック文化ホール

☎75・5174

担当 割田一生

ふるさと  
再発見  
(336)

～わが町の文化財～

記録作成等の措置を講ずべき無形の民俗文化財

## 六合入山の ネドフミとスゲ細工の技術



ネドフミに行く婦人たち



スゲムシロ織り

平成22年3月六合村は中之条町と合併しました。旧六合村の入山は、以前から地形急峻な秘境辺地の象徴的な場所として語られてきました。上信境の山脈に包まれ著しく辺境ゆえ、外界との交流は希薄でした。伝統風習の民俗文化の特徴が多く残るといわれています。古くは入山村と称し、江戸時代には沼田の真田氏の領地でしたが、その後幕府直轄領となりました。急斜面の小規模分散所有の畑で、農民は自給自足をもとに質素に暮らしていました。高冷地の入山では稲作が困難で、藁が取れませんでした。そこで周囲にある豊富な草や木から生活必需品が工夫されてきたのです。

特にスゲ類は毎年大量に必要とされました。採ってきたスゲ類を4〜5日乾燥して、「一把に束ねたものを大きく縛って、花敷（入山村の共有泉）が尻焼（根広集落共有泉）の湯に浸します。15日ほど漬けて置くことで、繊維が丈夫で柔らかく手触りもよくなるのです。この作業が「ネドフミ」です。

ネドフミの始まりはいつごろか不明ですが、嘉永3（1850）年正月入山村の年寄が、村役人総代で湯

の使用継続などについて「晒湯」といって岩鼻代官所に出願しています。

ネドフミは旧暦10月10日過ぎから翌年2月初旬まで入山の風物詩で連続と行われてきました。昭和60年になると、現金収入が重きをなし社会状況が変容を遂げ、ネドフミ農家は逐年減少し、姿を消しました。

そんな中、根広集落の七人の女性は、スゲ細工のあきらめを続け、技術の命脈が保たれていたのです。

平成12年に入山スゲ鉦が「群馬県ふるさと伝統工芸品」に指定されました。これにより、平成15年「ねどふみの里保存会」を設立し、地域振興と活性化を目的に根広が一ツに連携して取り組むことになりました。

平成28年保存会は、スゲ細工に関して「記録作成等の措置を講ずべき無形の民俗文化財の選択」を受けました。町が委嘱の調査委員会は歴史的民俗文化の実相を詳細な報告書として刊行しました。

根広特有の知恵と技術が地域の宝として永く続くよう期待されています。

中之条町文化財専門委員 山田武俊

### スポーツ

#### 町民スキー教室 参加者募集

〔スキー教室〕

期日

第1回 1月28日(日)

第2回 2月18日(日)

対象 小学生以上

※小学生の初心者には、同行して滑る付き添いが必要です。

場所 草津温泉スキー場  
受付場所 草津温泉スキー場

天狗山レストハウス内

受付時間 9時30分〜9時50分

講習料 無料

講習時間 10時〜14時30分

【検定会(バッジテストのみ)】

期日 3月3日(日)

対象 一般、ジュニア

場所 草津温泉スキー場

受付場所 草津温泉スキー場

天狗山レストハウス内

受付時間 9時30分〜9時50分

検定料 有料

検定時間 10時〜15時(結果発表含む)

※現地集合現地解散です。

※クラブ員も随時募集中です。

※天候などの影響により中止

する場合は、町スポーツ協会

ホームページに掲載します。

問い合わせ

中之条スキークラブ事務局

(役場税務課内)

☎75・8805

担当 森田順一



#### 六合スキークラブ ナイタースキー教室

【教室】全6回

日時 1月20日〜2月24日

毎週土曜日 19時〜20時50分

場所 草津温泉スキー場

費用 無料

【検定(バッジテスト)】

期日 3月2日(土)

場所 草津温泉スキー場

費用 有料

※小学生以上が対象です。

※詳細は問い合わせください。

申し込み・問い合わせ

六合スキークラブ事務局

(六合支所内)

☎95・3013

担当 中沢芳宏

【寄付ありがとうございました】

◇社会福祉協議会へ

・金 96200円

中之条職工組合OB様

・金 50000円

中之条町くらしの会様



## 宮崎一さん 地方教育行政功労者表彰

前教育長の宮崎一さん（西中之条）が令和5年度地方教育行政功労者表彰（文部科学大臣表彰）を受賞されました。

宮崎さんは、長年にわたり教員として勤務された後、中之条町教育長に就任され、町の教育全般の発展・充実に多大なご尽力をいただき、その功績が特に顕著であることから、この度の受賞となりました。

永年にわたる輝かしいご功績に敬意を表するとともに、益々のご健勝とご活躍をお祈り申し上げます。



## 農業集落排水に関する 絵画コンクール 上毛新聞社賞受賞 篠原優さん

県農業集落排水事業連絡協議会が主催する「農業集落排水に関する絵画コンクール」が行われ、中之条小学校4年生の篠原優さん（伊勢町）の作品「自然の恵みに感謝して」が上毛新聞社賞を受賞しました。

人物や風景を細かな部分まで上手に表現したことが高く評価されました。今後のますますの活躍に期待しています。

## 山口新作さん、綿貫英昭さん 30年勤続スポーツ推進委員表彰

11月16日、山口新作さん（西中之条）と綿貫英昭さん（赤坂）が公益財団法人全国スポーツ推進委員連合より勤続30年スポーツ推進委員表彰を受賞されました。

この賞は、町のスポーツ推進委員として、地域スポーツの振興に顕著な功績を挙げたと認められたことによるものです。

永年にわたる功績に敬意を表するとともに、ますますのご活躍をお祈りします。



山口新作さん(西中之条)



綿貫英昭さん(赤坂)

## とおかんや 十日夜

11月10日 寺社原地区

田の神を山へお帰しし、収穫への感謝と翌年の豊穡を祈る伝統行事「十日夜」が寺社原地区で行われました。

地区内の子どもたち8名が集まり、モグラ退治をするためにわら鉄砲で地面をたたいて、「十日夜、十日夜。十日夜はいいもんだ。朝そば切りに、昼団子。夕もち食っちゃ、ぶったたけ。」と声を上げながら各家庭を回りました。

十日夜はかつて町内各地で行われていましたが、少子化の影響で現在は寺社原地区を残すのみとなりました。



## 商店街を明るく照らす 吾妻中央高生の行灯

11月27日、吾妻中央高校環境工学科の3年生11名が、ふるさと灯りの会と協力して制作した行灯をJAあがつま中之条支店前に設置しました。

制作テーマは「地域活性化に貢献、心が和むデザイン、町を明るく元気づけるデザイン」。生徒各々のコンセプトが繊細な細工で表現されています。ぜひ、間近でご覧ください。行灯は1月末まで設置しています。

## 国土交通省関東地方整備局 高崎河川国道事務所 町へ小型除雪機貸与

11月30日、役場庁舎前で貸与式が行われ、国土交通省から町へ小型除雪機の貸与が行われました。

これは、国が行う道路管理者間の協力体制構築のための事業の一環で、希望する市町村へ無償で小型除雪機を貸与するものです。

町では歩道や公共施設の除雪に使用させていただく予定です。



青木崇光所長(左)と外丸町長(右)



中之条幼稚園

## 幼稚園でもちつき集会

12月1日 中之条幼稚園

12月8日 沢田幼稚園

正月を前にもちがどのように作られるか知るため、管内幼稚園ではPTAを中心にもちつき集会が行われました。

園児たちは自分たちでもち米をつき、徐々に粘り気が出てくる様子を興味深く観察していました。

つきたてのモチは、大人も子どもも満面の笑みでほおぼり、とても美味しくいただきました。



沢田幼稚園





唐沢さん

篠原さん

関さん

## 町民弓道大会

11月12日 中之条弓道場 (敬称略)

優勝 篠原淳一 8中  
 準優勝 関 東一 7中  
 第3位 唐沢知里 5中 ※各自10射

## 尻焼温泉弁天の湯オープン

12月19日、六合地区入山地内(六合診療所隣)に尻焼温泉弁天の湯がオープンしました。初日には記念として特製タオルが配られ、オープンを待ちわびた人で賑わっていました。

住所：中之条町大字入山1573-3 ☎95・5020

時間：12時30分～19時30分

料金：町民200円(小学生未満無料、小中学生・65歳以上100円)  
 町外者400円(3歳未満無料、中学生以下300円)

休館日：毎週月曜日、12月29日～1月3日



施設外観



浴室



記念品のタオル

## 令和5年度

### 8020達成者71名を表彰

群馬県歯科医師会で表彰された8020達成者(80歳以上で自歯が20本以上で、歯や歯肉、全身の健康状態、口腔清掃状態の良好な人)に対し町からも表彰しました。皆さんのアンケート結果から、9割以上の方が「食欲あり」、「週2～3回以上外出する」と回答し、日頃から体を動かすことを意識し、食事や転倒に注意しているとのことでした。「8020達成者は非達成者よりも生活の質を良好に保ち、社会活動意欲がある」、「残っている歯の本数が多いほど寿命が長い」という調査結果もあるため、定期的にかかりつけの歯科医院に行き、口の中の健康を保ちましょう。

富沢 守 (94歳)伊勢町	市川春男 (93歳)生須	平形徳恵 (92歳)伊勢町	剣持久雄 (92歳)平
町田喜彦 (92歳)太子	関駒三郎 (92歳)赤岩	加藤信夫 (91歳)中之条町	齊藤健二 (90歳)中之条町
関本キクエ(90歳)折田	和田君江 (89歳)西中之条	関 弘 (89歳)上沢渡	中沢富一 (88歳)生須
町田はつ (88歳)四万	茂木安定 (88歳)伊勢町	割田泰三 (88歳)伊勢町	割田更生 (88歳)下沢渡
剣持コト (88歳)平	酒井クミ子(87歳)中之条町	橋爪喜美夫(87歳)日影	田村常太郎(87歳)山田
唐澤聖夫 (87歳)横尾	都筑春野 (87歳)中之条町	門屋次子 (86歳)西中之条	兼平雅博 (86歳)岩本
山本 登 (86歳)西中之条	竹淵輝明 (86歳)中之条町	進邦妙子 (86歳)西中之条	唐澤多喜夫(85歳)四万
綿貫和世 (85歳)平	林 公夫 (85歳)西中之条	角田浩一 (84歳)平	小林悦子 (84歳)伊勢町
関 克司 (84歳)上沢渡	中澤宏衛 (84歳)生須	田村 昇 (84歳)中之条町	山口早苗 (84歳)中之条町
吉田高嶺 (84歳)中之条町	綿貫正彦 (84歳)平	木暮昌秀 (84歳)伊勢町	関 良友 (84歳)上沢渡
福田敦子 (83歳)西中之条	藤本榮二 (83歳)中之条町	剣持 武 (83歳)伊勢町	坂本 弘 (83歳)平
高橋紀男 (83歳)中之条町	吉成綾子 (83歳)伊勢町	中澤静江 (83歳)入山	山田正治 (83歳)中之条町
鈴木フミ江(82歳)伊勢町	安原治美 (82歳)下沢渡	松本倅市郎(82歳)中之条町	関 和夫 (82歳)下沢渡
茂木武平 (82歳)伊勢町	渡部ヤス子(82歳)中之条町	宮崎功子 (82歳)西中之条	山田芳子 (81歳)平
山田サチ (81歳)伊勢町	飯塚文子 (81歳)山田	金井泰三 (81歳)折田	木暮かづ子(81歳)伊勢町
萩原汎子 (81歳)中之条町	濱野トミ子(81歳)青山	飯塚七郎 (81歳)伊勢町	伊東秀雄 (80歳)西中之条
剣持フミ子(80歳)平	丸山三郎 (80歳)西中之条	他5名 ※敬称略、年齢は年度末年齢、掲載は生年月日順	

今月は正月にちなんだ絵手紙と代表作『家族』を紹介します。



辰年の年賀状(昭和63年1月1日)

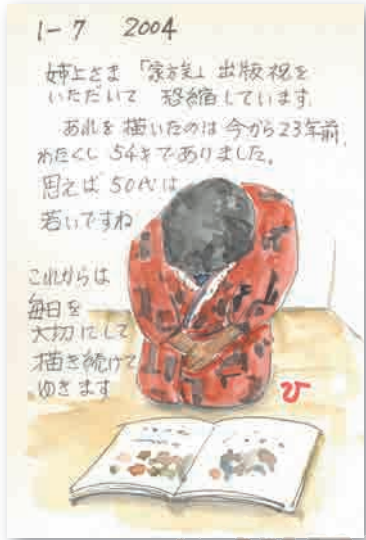


羽根つき(平成4年1月4日)

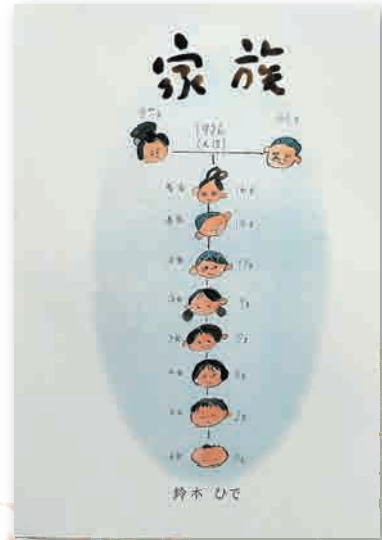
『家族』 鈴木ひで

東京オリンピックのあった1964年に初めて子供を産んだ私は、たった一人の育児とはいえ、その大変さを味わってみて、両親が商売をしながらどのように9人の子育てをしたのを知りたくなったのです。姉やおば、知人に当時のことを聞いているうちに、父も母もそれぞれに子供に夢を託して育てていたのに、戦争が総てを打ちこわしてしまっような思いがしました。

平和の尊さを知り、愚かな戦争に巻き込まれてゆく家族のありようを描き残して置かなければと思い、3年がかりで、我が家の来し方を描きあげました。



家族(平成16年1月7日)



『家族』第二版(2022年) 2,000円(税込)

博物館「ミュゼ」では『家族』のほか、代表作『すめらみくにの乙女たち』、鈴木ひでさんが絵札を描いた「なかのじょうかるた」なども販売中です。  
 問い合わせ 歴史と民俗の博物館「ミュゼ」 ☎75・1922

マチを好きになるアプリ

マチイロ

行政情報アプリ

※アプリの使用は無料ですが、通信費は各回線ごとの負担となります。  
 ※広告が表示されますが、町とは何ら関係ありません。

問い合わせ 役場企画政策課 広報係  
 ☎75・8846 (直通) 担当 安原崇弘

子育てモバイルサービス  
 「なかのん☆子育て応援サイト」

登録してね♪

<https://nakanojo-town.city-hc.jp/>

※登録は無料です。(通信費・パケット代は利用される方の負担となります。)  
 問い合わせ 役場保健環境課 健康係 (保健センター)  
 ☎75・8833 (直通) 担当 篠原寛子





すずき  
鈴木 ひな

北海道旭川市出身。大学で美術教育を学び、1年間中学校教諭として勤務。アートで人が関わる場作りに興味があり、中之条ビエンナーレの事務局として活動中。地域おこし協力隊1年目。

# 中之条で暮らす。 地域おこし協力隊



アーティストワークショップのサポート

「どうやって地域の方と関われば良いのか」と5月に移住し、右も左もわからずスタートした地域おこし協力隊の活動ですが、ビエンナーレ事務局として多くの町民の皆さんにお世話になり、今でも、関わりが続いています。

また、中之条の子ども達と関わる機会が沢山ありました。よくアートは難しいと敬遠されがちですが、みんなアートを進んで楽しんでいてとても感心しました。

ビエンナーレでは、アーティストが学校を訪問し、そのアーティストならではのワークショップを行うエデュケーションプログラムを行っています。私は事務局としてこのプログラムに関わらせていただきます。子どもたちは触れたことのない素材に向き合ったり、ダイナミックに体を動かしたり、皆それぞれ、一人のアーティストとして、いきいきと活動をしていました。ワークショップで出来上がった作品はビエンナーレ会場に展示しました。作るだけで終わらず、お客さんに見てもらうことで気づいていなかった作品の見え方を知ることができて、特別な経験になったと思います。

子どもたちにとって、この時蒔かれたアートの種が、今後の人生の中で育っていくことを願うとともに、少しでもビエンナーレが心



吾妻中央高校でワークショップ

に残るものになればいいと思います。  
ビエンナーレが閉幕してからは、寂しさもありますが、後片付けをしたり、次回の第10回中之条ビエンナーレ2025の準備を進めたりして、日々を過ごしています。次回も楽しみにお待ちしております！

問い合わせ

役場企画政策課 企画調整係 ☎75・8837 (直通)

地域おこし協力隊については、町ホームページ (ID1259) をご覧ください



## 赤ちゃんにむし歯菌はいない？

先日、これから子供が生まれるご夫婦から「二人ともむし歯が多いが子供にむし歯がつるのか？」と聞かれました。

生まれたばかりの赤ちゃんの口の中にはむし歯菌はいません。むし歯菌は基本的に歯の表面でしか成長できないため、歯の生えていない乳児には存在しません。

口の中の細菌の割合は3歳ごろに決まってしまうのでその時期までにむし歯菌に感染しなければ、それ以降はむし歯菌に感染しにくくなり、成長してもむし歯のできにくい口の中の環境が整うこととなります

では、むし歯菌はどこから来るのでしょうか？親が使った箸やスプーンでそのまま赤ちゃんに食べさせたりすることで感染してしまうといわれています。食べ物を食べさせるときに「フーフー」するのもNGです。これらを避けるためには周囲の理解も必要です。一緒に食事をする機会の多い祖父母や親せきなどには特に必要です。

また、歯科での定期的なケアもむし歯予防には良い方法です。小さいうちからケアの習慣を身につけて、健康な歯を目指しましょう。

六合診療所 歯科 林 豊

### 診療所だより

#### 1月 六合診療所 外来診療医師

	月	火	水	木	金	土	日
	1	2	3	4	5	6	7
午前	休診	休診	休診	(小雨)	源馬	休診	休診
午後	休診	休診	休診	(湯久保 源馬(要相談))	源馬	休診	休診
	8	9	10	11	12	13	14
午前	休診	源馬	休診	(田代原)	源馬	休診	休診
午後	休診	源馬	休診	(赤岩 源馬(要相談))	源馬	休診	休診
	15	16	17	18	19	20	21
午前	源馬	源馬	休診	(小雨)	源馬	休診	休診
午後	源馬	源馬	休診	(広池 源馬(要相談))	源馬	休診	休診
	22	23	24	25	26	27	28
午前	源馬	源馬	休診	(赤岩)	源馬	休診	休診
午後	源馬	源馬	休診	源馬(要相談)	源馬	休診	休診
	29	30	31				
午前	源馬	源馬	休診				
午後	源馬	源馬	休診				

#### 掲示板

- ・木曜日は出張診療
- ・午後診療時間  
月・金 14:00~17:00  
火・木 15:30~17:00
- ※木曜日の午後診療時間は要相談  
(診療時間が前後するため受診前にご連絡ください)

月に1度は、保険証の提示をお願いします。  
住民健診の結果をお持ちの人は、ご持参ください。 ☎95・5711

#### 1月 四万診療所 外来診療医師

	月	火	水	木	金	土	日
	1	2	3	4	5	6	7
午前	休診	休診	休診	志村	志村	休診	休診
午後	休診	休診	休診	要連絡	要連絡	休診	休診
	8	9	10	11	12	13	14
午前	休診	志村	不在	志村	志村	休診	休診
午後	休診	要連絡	不在	要連絡	要連絡	休診	休診
	15	16	17	18	19	20	21
午前	志村	志村	不在	志村	志村	休診	休日
午後	要連絡	要連絡	不在	要連絡	要連絡	休診	当番医
	22	23	24	25	26	27	28
午前	志村	志村	不在	志村	志村	休診	休診
午後	要連絡	要連絡	不在	要連絡	要連絡	休診	休診
	29	30	31				
午前	志村	志村	不在				
午後	要連絡	要連絡	不在				

#### 掲示板

- ※発熱や体調不良で受診をする人  
感染予防徹底のため、まず来院される前に電話でご連絡ください。受診方法などについて、ご相談させていただきます。
- ※医師不在日の変更  
令和6年1月から医師の研修日が水曜日になります。ご注意ください。

・診療日程は、変更になる場合があります。 ☎64・2136



# 窓口

広報等への掲載を  
希望しない人は  
届け出等の際、窓口で  
その旨お話しください。

## ■人口と世帯(住民基本台帳による)

人口 14,611人 (-16. -348)

男 7,156人 (-1. -169)

女 7,455人 (-15. -179)

世帯数 6,659世帯 ( 5. -33)

( )内 前:前月比 後:前年同月比  
令和5年12月1日現在

※外国人を含む。

お誕生はめいどいっぴやうまふ(11月中の届出)

「お誕生欄」は印刷版の広報に掲載しています

おくやみ申し上げます(11月中の届出)

「おくやみ欄」は印刷版の広報に掲載しています

## 1月の当番医

**1日(月)** 内科 小池医院 (67)2030  
桜井クリニック (97)3800  
外科・夜間 西吾妻福祉病院 (83)7111  
休日開局薬局 \_\_\_\_\_

**7日(日)** 内科 けんもち医院 (75)5155  
布施医院 (88)2030  
外科・夜間 日赤 (68)2711  
休日開局薬局 \_\_\_\_\_

**21日(日)** 内科 四万診療所 (64)2136  
長野原診療所 (85)2259  
外科・夜間 日赤 (68)2711  
休日開局薬局 \_\_\_\_\_

**2日(火)** 内科 しまだ医院 (76)3435  
長生病院 (82)2188  
外科・夜間 日赤 (68)2711  
休日開局薬局 \_\_\_\_\_

**8日(月)** 内科 中山診療所 (70)5007  
孺恋村診療所 (97)3020  
外科・夜間 西吾妻福祉病院 (83)7111  
休日開局薬局 \_\_\_\_\_

**28日(日)** 内科 吾妻脳外循環科 (68)5211  
桜井クリニック (97)3800  
外科・夜間 吾妻さくら病院 (75)3011  
休日開局薬局 \_\_\_\_\_

**3日(水)** 内科 吾妻さくら病院 (75)3011  
桜井医院 (82)3999  
外科・夜間 西吾妻福祉病院 (83)7111  
休日開局薬局 \_\_\_\_\_

**14日(日)** 内科 後藤医院 (75)2230  
草津こまき病院 (88)4321  
外科・夜間 吾妻さくら病院 (75)3011  
休日開局薬局 \_\_\_\_\_

〈当番医受診上の注意〉  
・診療時間は9時から17時です。できるだけ時間内に受診してください。それ以外の時間は、休日夜間当番病院で受診してください。  
・急患のための当番医制度です。緊急患者以外の受診はご遠慮ください。  
・在宅待機のため、原則として往診はしません。  
・変更する場合がありますので、ご確認のうえ受診ください。

# 相談ガイド

相談内容(相談員)	日 時	会 場	問い合わせ
<b>法律相談</b> 毎月の無料法律相談 (町顧問弁護士)	1月11日(木) 13時~17時 (予約制、前日12時までに予約)	役場2階第1会議室	役場総務課秘書係 ☎75-8800
<b>行政相談</b> (行政相談委員)	2月16日(木) 13時~15時	役場2階第1会議室	
<b>消費生活相談</b> 事業者との契約トラブル相談 (消費生活専門相談員・消費生活コンサルタント)	平日 8時30分~16時	郡消費生活センター (バイテック文化ホール内)	郡消費生活センター ☎75-1166
<b>人権相談</b> 常設人権相談 (人権擁護委員)	毎週木曜日 9時~16時 (祝日は除く)	前橋地方方法務局 中之条支局	前橋地方方法務局中之条支局 ☎75-3037
<b>年金相談</b> (社会保険労務士、年金事務所職員)	1月10日(水) 9時30分~16時 (渋川年金事務所へ要予約)	役場2階第4会議室	渋川年金事務所 ☎22-1614
<b>なんでも福祉相談</b>	平日 8時30分~16時	町社会福祉協議会	町社会福祉協議会 ☎75-8851
<b>介護相談</b> (地域包括支援センター職員)	1月11日(木) 9時30分~11時、14時~16時	町社会福祉協議会	町地域包括支援センター ☎75-8835
	1月11日(木) 9時30分~11時	六合支所会議室	地域包括支援センター六合 ☎95-3041
<b>認知症の人と歩む会</b> (認知症の家族を介護する人同士の情報交換会)	1月15日(月) 13時30分~15時	役場2階第4会議室	町地域包括支援センター ☎75-8835
<b>健康相談</b>	<b>健康相談</b> (保健師、栄養士)	毎週木曜日 9時~11時	
	<b>母と子の健康相談</b> (保健師、栄養士)	毎週木曜日 13時~16時	中之条町保健センター (保健環境課健康係) ☎75-8833
	<b>のびっこ相談</b> (ことばの相談)	1月24日(水) 13時20分~(予約制)	
	<b>こころの健康相談</b> (精神科医師・保健師)	1月11日(木) 14時~(予約制)	吾妻保健福祉事務所 ☎75-3303
<b>デジタルなんでも相談</b> (デジタル推進専門官)	毎週火曜日 10時~12時、13時~18時 (予約制、町LINEデジタル窓口にて予約)	役場企画政策課	役場企画政策課企画調整係 ☎75-8837

※健康診査と予防接種の日程は、23ページ1月の行事をご覧ください。

## 伝えたいふるさとの味 ④6

### お雑煮

#### 作り方

- ①野菜は短冊切り、里芋は半月、こんぶは1cm弱の幅に切る。
- ②鍋にだしをはり、①を煮て味をつける。
- ③もちを焼いて②にさっと入れて椀に盛り付ける。  
(もちは焼かずに②に入れて煮てもよい)



食品の流通、保存が良くなった近年では、色とりどりの食材で祝うお雑煮をつくるお宅も増えていますが、根菜中心のお雑煮が伝統的です。

正月二日に、山でせりなどを収穫し、神棚に供えて7日の七草かゆに備えます。七草までは葉物野菜は食べない習慣の残っているお宅もあります。



#### 材料 (4人分)

- もち…8枚
- 大根…100g
- にんじん…40g
- 里芋…1コ
- こんぶ…少々
- だし…3カップ
- しょうゆ…大さじ1
- 塩…少々



# 1月の行事



1 (月)	元日	
2 (火)		
3 (水)		
4 (木)	仕事始め	
5 (金)		
6 (土)		
7 (日)	消防団出初め式(9時～、役場) はたちを祝う会(13時～、バイテック文化ホール)	
8 (月)	成人の日	
9 (火)	すくすく広場(10時15分～11時、六合保健センター) 両親学級(受付:9時15分～9時30分)	
10 (水)		
11 (木)		
12 (金)		
13 (土)		
14 (日)	鳥追い祭り(中之条地区など) 両親学級(受付:9時15分～9時30分)	
15 (月)		

16 (火)		
17 (水)	2歳児歯科健診(受付:13時10分～13時20分) 2歳6か月児歯科健診(受付:13時20分～13時30分)	
18 (木)		
19 (金)	9～10か月児健診(受付:13時10分～13時40分) 両親学級(受付:9時15分～9時30分)	
20 (土)		
21 (日)		
22 (月)	献血(10時～11時45分/ 13時～16時、中之条町保健センター)	
23 (火)	1歳6か月児健診 (受付:13時10分～13時30分)	
24 (水)	ぶちくらぶ (10時～11時30分、中之条町保健センター)…要予約 四万清流の湯休館	
25 (木)		
26 (金)	文化財防火デー 4か月児健診(受付:13時20分～13時40分) 6か月児相談・BCG接種(受付:13時10分～13時20分)	
27 (土)		
28 (日)		
29 (月)		
30 (火)		
31 (水)		

2月1日(木) 博物館休館日、図書館休館日、中之条ガーデンズ休園日  
 2月2日(金) 図書館休館日  
 2月5日(月) 教習所休所日、バイテック文化ホール休館日、図書館休館日  
 ※各種相談日の日程は、22ページ相談ガイドをご覧ください。  
 ※予定は予告なく変更または中止になる場合があります。

- 教習所の休所日**  
自動車教習所 ☎75-2570
- 博物館の休館日**  
歴史と民俗の博物館「ミュゼ」 ☎75-1922
- バイテック文化ホールの休館日**  
バイテック文化ホール ☎75-5174
- 図書館の休館日**  
ツインプラザ図書館 ☎76-3115
- 中之条ガーデンズの休園日**  
中之条ガーデンズ ☎75-7111

## 今月の納税・納付 1月分の納期限は1月31日(水)

口座振替を利用の人は口座預貯金残高をご確認ください。

	4月	5月	6月	7月	8月	9月	10月	11月	12月	1月	2月	3月
町民税										○		
固定資産税			○									
軽自動車税			○									
国民健康保険税				○	○	○	○	○	○	○	○	
介護保険料				○	○	○	○	○	○	○	○	
後期高齢者医療保険料				○	○	○	○	○	○	○	○	
水道料金・下水道等使用料	○	○	○	○	○	○	○	○	○	○	○	

※納期限は月末日(12月は25日)です。ただし月末日が土日祝日の場合は翌月曜日です。  
 ※町民税、国民健康保険税、介護保険料、後期高齢者医療保険料は普通徴収の納期限です。



# 花と湯の町を trip nakanajo 旅しよう



## ■ No.118 今年もやります！ チャツボミゴケ公園スノーシューハイキング

冬のチャツボミゴケ公園に入れるのはこのツアーだけ！  
ツアー開催期間中、チャツボミゴケ公園は冬期閉園中。このツアーの参加者に限り特別に入園が許可されています。チャツボミゴケの緑と一面の銀世界を楽しめる貴重なツアーです。野反湖やチャツボミゴケ公園に精通しているベテランガイドの案内で最大でも4名の少人数ツアーのため、体力面が心配なお客も安心してご参加いただけます！

**開催期間** 1月10日(水)～3月15日(金) ※期間中不定期開催 ツアー実施日はお問い合わせください  
JR吾妻線長野原草津口駅10時30分集合～16時20分散

**料 金** 大人9,400円 子ども(小学生以下6～12歳未満)8,400円  
(スノーシュー・ストックのレンタル料込み)

(昼食はカップ麺をご用意します。足りない方は弁当持参をお願いします。)

※感染症対策へのご理解・ご協力をお願い致します。

※日帰りツアーです。

※参加日の7営業日前までに予約してください。(土日祝日は営業日から除きます)

予約は「旅なかのじょう」のホームページ、または町観光協会へ電話してください。



### 見学・体験ツアーの参加者を募集中！

問い合わせ (一社)町観光協会 ☎75・8814 <https://tabinakanojo.com/> [旅なかのじょう](#)

### 編集後記

【広報原稿の締切日】 2月号は1月9日、3月号は2月5日です。  
明るい話題をなるべく多く提供しようと、昨年は新型コロナに負わずに活躍する人たちを数多く取材させていただきました。子どもからお年寄りまで色々な人と出会いました。今年は、どのような人とめぐり会えるのか、年初から取材活動の楽しみが広がります。(Y)



## 花を愛でる

### 冬のガーデンズで庭を愛でる

新春を迎え、皆様のお庭も霜柱ができたり、雪化粧をしたりこの時期限定の姿を見せてくれていると思います。お庭の手入れに手がかららないこの時期に、中之条ガーデンズへお出かけませんか。

よく晴れた日は、園内が最高のウォーキングコースとなります。ゲートをよくくぐつたら、まず日向のベンチでちよっとおしゃべり。

寒さに体を慣らしたらさあ出発しましょう。冬支度をしたローズガーデンを抜け町民の皆さんが丹精込めた町民花壇(WEST)を眺めながら歩を進め、スパイラルフィールドを抜けてスパイラルガーデンへ。野反池に氷が張っているか確認しながらふるる里の野山を一周してナチュラルガーデンへ。ここまでくれば目の前に赤い小屋が見えてきます。さらにその先の中之条ファームを抜けてピクニックエリアに到着する頃は、ちよっと汗ばむくらいでしょうか。リラクソスの森のベンチで休みしたら体が冷えないうちに町民花壇(EAST)へ。こちらは親子で花壇づくりを楽しむエリアです。町民花壇からザリガニ池を眺め、多目的施設たんばぼを横目に亀ちゃんの泉に到着すると花みどり館が道を塞ぎます。右手に回れば鯉のいる池へ、左に回れば山ツツジの里へと抜けられます。

最後は大藤棚を遠目に見ながらラットガーデンを抜ければ、園内一周の旅の終了です。

いかがですか、ウォーキングコースにはもってこいではありませんか？冬の運動不足解消には是非お出かけください。

そしてお帰りに、美野原食堂で温かいお飲み物などのお食事を、ガーデンズショップで温かいお飲み物を堪能し、ゆつくりお買い物をお楽しみください。

※時間や天候によっては散策路が凍結している場合があります。

滑りにくい靴を履いて、防寒対策をしてお出かけください。

中ノ条ガーデンズ  
入園料 12月～2月 無料

開園時間 9時～16時(入園は、15時30分まで)

休園日 木曜日、祝日の翌日

お問い合わせ ☎75・7111  
(その日が土日祝の場合を除く)