

中之条町
個別施設計画
(初版)

群馬県中之条町



目 次

第1章 計画の概要

1	計画の目的	1
2	計画の位置づけ	2
3	計画期間	3
4	公共施設マネジメントの実践	3
5	対象施設	8

第2章 施設分類ごとの方針（個別計画）

1	行政系施設	
1.1	庁舎等	14
1.2	消防施設	15
2	子育て支援施設	
2.1	幼稚園・保育所・こども園	16
2.2	幼児・児童施設	16
3	保健・福祉施設	
3.1	高齢者福祉施設	18
3.2	保健施設	19
4	医療施設	
4.1	医療施設	20
5	産業系施設	
5.1	産業系施設	21
6	公園施設	
6.1	公園施設	22
7	学校教育系施設	
7.1	学校	23
7.2	その他教育施設	24
8	町民文化系施設	
8.1	文化施設	25
8.2	集会施設	26
9	社会教育系施設	
9.1	図書館・博物館等	27
10	スポーツ・レクリエーション系施設	
10.1	スポーツ施設	28
10.2	レクリエーション・観光施設	30
11	その他の施設	
11.1	普通財産、その他	32

第1章 計画の概要

1 計画の目的

本町においては、「中之条町公共施設等総合管理計画」（以下「総合管理計画」という。）公共建築物やインフラ施設（以下「公共施設等」という。）の全体を把握するとともに、現状や課題を整理し、公共施設等のファシリティマネジメント（※）を徹底することにより、財政負担を軽減、平準化し、可能な限り公共施設等の機能を維持しつつ、次世代に負担を残さない効率的、効果的な公共施設等の最適な配置を実現するための基本方針を示しているところです。

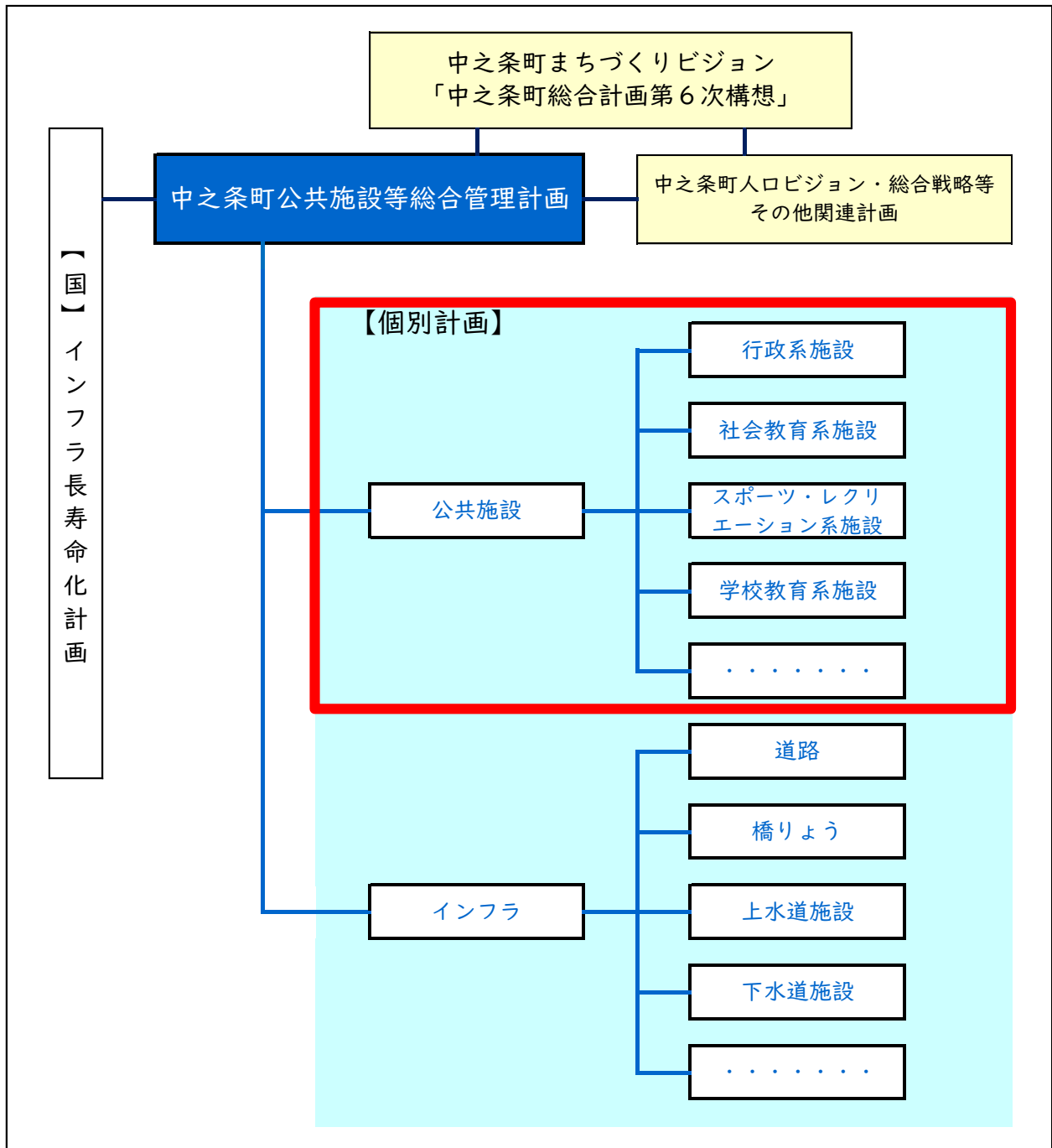
中之条町個別施設計画（以下「本計画」という。）は、早期に公共施設等の最適な配置を実現するため、各施設の老朽化の状況や利用状況等を整理した上で、長寿命化や更新（建替）等の対策を実施する際の優先順位の考え方を明確にするとともに、各施設の具体的な方向性について定め、総合管理計画で掲げる基本方針の実現を目的として策定するものです。

※ 団体等が保有又は使用する全施設資産及びそれらの利用環境を経営戦略的視点から、総合的かつ総括的に企画、管理及び活用する経営活動。

2 計画の位置づけ

本計画は、総合管理計画の下位計画であり、「インフラ長寿命化基本計画」に基づき、策定することとされた個別施設計画に該当します。中之条町まちづくりビジョン「中之条町総合計画第6次構想」のもと、総合管理計画において定めた基本的な方針に基づき、普通会計（※）における各公共施設の具体的な取組方針を示した実行計画となります。

○本計画の位置づけ



※ 本町では、町が実施する事業にかかる経費を「一般会計」「特別会計」及び「企業会計」に区分して計上しています。「普通会計」とは、総務省の定める基準で各地方公共団体の会計を统一的に再構築したものです。当町の普通会計は、「一般会計」及び「四万へき地診療所事業特別会計」の2つが対象です。

3 計画期間

本計画の計画期間は、総合管理計画の期間に合わせて、令和27（2045）年までの25年間とします。上位計画や関連する計画の策定、改定状況、人口及び社会情勢の変化に対応するため、必要に応じて計画を見直すものとします。

計画期間：25 年間【令和3（2021）年度～令和27（2045）年度】

4 公共施設マネジメントの実践

（1）基本方針

総合管理計画の基本方針に基づき、「あったら便利」「ここにも欲しい」ではなく、「ないと困る」「なくてはならない」これからの公共施設等の在り方を考え、未来へと繋いでいきます。

【基本方針】

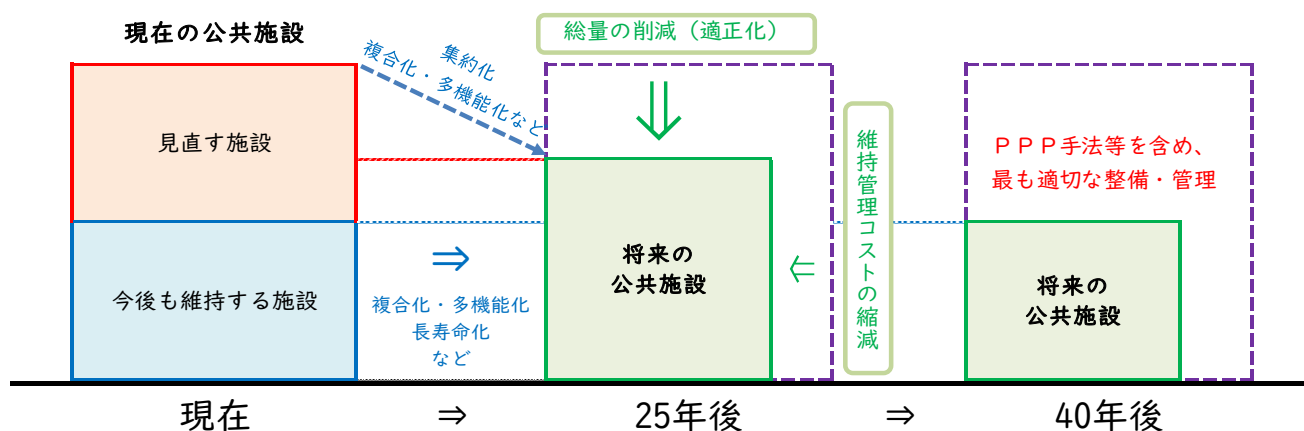
- （1）長寿命化の推進
- （2）資産総量の適正化
- （3）資産の有効活用

資産総量の適正化（「量の改革」）を進め、今後も維持していく施設については、長寿命化や変化するニーズに適切に対応するために必要な投資を実施し、施設の安全性、快適性、機能性などの向上（「質の改革」）を図ります。「量の改革」と「質の改革」を推進し、ライフサイクルコストの縮減や更新費用の平準化に取り組みます。

「量の改革」に取り組むにあたって、更新（建替）や廃止に注目が集まりますが、それは目的ではなく、様々な課題を解決するための手段です。重要なのは、本当に必要な施設や今後の行政サービスに必要な施設は何かを検討し選択していくことです。

その結果、可能な限り公共施設等の機能を維持しつつ、次世代に負担を残さないことにも繋がります。

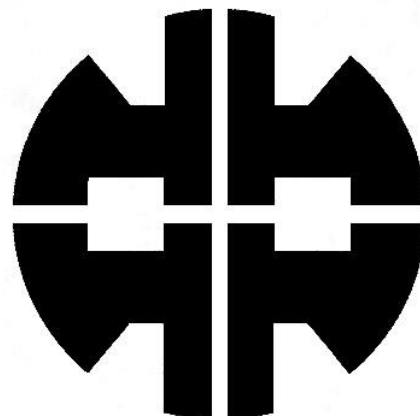
○将来の公共施設のイメージ



(2) 実施方法及び進捗管理

施設所管課と調整役を担う総務課にて公共施設の方向性を設定し、「公共施設マネジメント会議」等において、協議・決定を行います。決定された方向性により優先度が高い施設から検討を行い、方向性の実行に向け必要な対策を実施します。

なお、PDCAのマネジメントサイクルに沿った進捗管理を行ってまいります。進捗状況、社会情勢、財政状況及び変化するニーズを踏まえ、必要により方向性を見直すこととします。毎年、進捗状況を評価し、各公共施設の方針等をまとめた「公共施設マネジメント計画」の見直しを行います。



(3) 対策の優先順位の考え方

各公共施設には、求められる役割、機能及び重要度等がそれぞれ異なることから施設ごとの特性に応じた対策、優先順位の考え方を整理する必要があります。下記の基準で公共施設の方向性を検討することで、「量の改革」と「質の改革」に取り組みます。

人口減少、少子高齢化による施設の利用状況の変化や老朽化状況等を踏まえ、施設分類の枠組みを超えた複合化、多機能化及び転用（用途変更）を行うことで、可能な限り公共施設の機能を維持しつつ、資産総量の適正化を図ります。
必要な機能は、施設を廃止する場合であっても、他施設へ機能を移転し複合化等による機能維持を図ります。
施設利用者の安全性、快適性を第一に考え、老朽化状況や点検等の結果に基づいて、緊急性の高い施設を優先して修繕し、壊れてから直す「事後保全」の対応から、壊れる前に修繕や改修を計画的に行う「予防保全」により、長寿命化を図り、ライフサイクルコスト（※）の縮減に取り組むとともに維持管理を円滑に進めます。
法律等で義務付けられている必要不可欠な業務を行う施設（行政系施設、学校等）の維持を優先します。
町内に複数ある施設については、人口の推移を見極めたうえで集約化、複合化及び廃止を検討し、再配置を実施します。
更新（建替）する場合は、面積縮小や複合施設化を検討し、より有効活用が可能な形を検討し、適正な規模にて更新（建替）します。
耐用年数がすでに経過している施設は、安全性や老朽化の課題に対し、優先的に対応することで、施設機能が停止となる事態を防止しますが、耐震性や利用状況によっては廃止し除去を行います。
利用率が低い施設は集約化、複合化及び廃止します。不採算、非効率であっても災害時の避難所としての役割がある施設は、こうした機能を見極めながら、複合化や転用（用途変更）を図るなど、より効率的、効果的な形を検討します。
今後も維持していく施設は、長寿命化や変化するニーズに適切に対応するため必要な投資を実施し、機能の向上やサービスの充実に努めます。
PPP（※）手法を含め、最も効率的、効果的な施設整備及び管理を検討します。民営化や周辺自治体との広域連携についても検討していきます。
地元行政区や特定の団体等、施設利用者が限定されている施設は、譲渡や貸付を検討します。

※ 公共施設等の【建設、購入】から【維持管理】、【解体撤去、処分】に至るまでの過程で必要な経費の合計額。

(4) 方向性の基本方針（取組方法）

各公共施設の方向性の基本方針の考え方は、下記のとおりとし、取り組みを実施します。

転用	現機能を廃止し、新たな機能を有する施設に用途変更する施設。
集約化	同一機能・類似施設をより少ない施設規模や数にまとめます。（適正配置）
複合化・多機能化	一つに施設に異なる機能を統合し複合施設に整備し、運用や維持管理の効率化を図ります。複数の機能を有する施設を新設する方法と既設の施設に機能を移管する方法があり、新設する場合は、複合化する施設の延床面積より縮小させることを原則とします。
廃止	施設機能を廃止。
廃止済	施設機能を廃止した施設。
在り方検討	施設機能の方向性を検討しなくてはならない施設や精査・検討中の施設。
更新（建替）	老朽化が進み建替を予定する施設。原則として延床面積は縮小します。
維持（長寿命化）	維持する施設であり、耐用年数を超えて使用するため、予防保全型の維持管理により長寿命化を図る施設。
維持（計画修繕）	維持する施設であり、部材・設備の劣化部の修理や取替えを計画的に行い、性能、機能を回復させながら使用する施設。
維持（現状維持）	維持する施設であるが、使用や老朽化の状況等によっては、除去や更新（建替）を予定する施設。修繕は施設の状況により、必要に応じて実施するものとする。
譲渡・貸付	譲渡（売却）や貸付を行い、民間企業や町民により管理運営を行います。 ※普通財産の貸付や行政財産の目的外使用許可など
除去	解体を予定する施設。廃止した施設については、譲渡（売却）や貸付が見込まれない場合は、周辺の環境や治安への影響を考慮し取り壊すことを基本とします。
在り方検討	施設の必要性を検討しなくてはならない施設や精査・検討中の施設。
維持する施設は最も効率的・効果的な方法を検討し、導入します。	
公民連携	行政と民間がパートナーを組んだ施設管理を行うこと。【指定管理者制度、包括管理委託などのPPP手法の導入】
民営化	行政が行っていた施設運営を、全面的に民間資本によって実施すること。
広域連携	周辺自治体との広域連携による共同運営や類似施設での役割分担による施設の縮減を実施すること。

(5) 公共施設マネジメントの実践と方向性の決定対策の優先順位

各公共施設について、下記の手順を基本とし、「機能の方向性」と「施設の方向性」を決定します。

I 行政サービスの必要性

- ・法律等、制度的観点から、必ずしも町が実施すべきサービス（町が運営しなければならない施設）ではない
- ・既に機能を廃止している
- ・利用が一部の利用者または地域に限定されている
- ・町民生活に欠かすことができない施設ではない

はい

【廃止】を検討
【転用】（用途の変更）を検討

いいえ

検討の結果【維持】

II 施設の需要度

- ・利用率が低い
- ・余剰スペースがある
- ・機能が重複する施設が複数ある

はい

【集約化】（同機能施設の統合）を検討
【複合化・多機能化】（機能を集約し複合施設化）を検討

いいえ

検討の結果【維持】

III 将来の需要の変化

- ・人口変化や交流人口等による将来需要を検証
- ・公的需要の検証（避難施設等）
- ・町民ニーズ、立地状況及び類似施設の状況等を踏まえて検証

?

【在り方検討】
※機能の方向性が未決定の施設や精査・検討中の施設など

増加

減少

検討の結果【維持】

機能の
方向性

【維持】

【集約化】（同機能施設の統合）を検討
【複合化・多機能化】（機能を集約し複合施設化）を検討

検討の結果【維持】

資産総量の削減を進めますが、今後も残していく施設は、必要な投資を適時実施し、安全性、快適性及び機能性などの向上を図ります。
（耐震化、ユニバーサルデザイン（※）化、環境対策・省エネルギー対策及び多機能性等）

施設の状況

【在り方検討】
※機能の方向性は決定したが、集約後の施設が未決定の施設や精査・検討中の施設など

※廃止施設（【集約化】や【複合化・多機能化】の結果、使用しなくなった施設含む）は、【除去】【譲渡・貸付】を検討

【維持（長寿命化）】
【維持（計画修繕）】
【維持（現状維持）】
【更新（建替）】

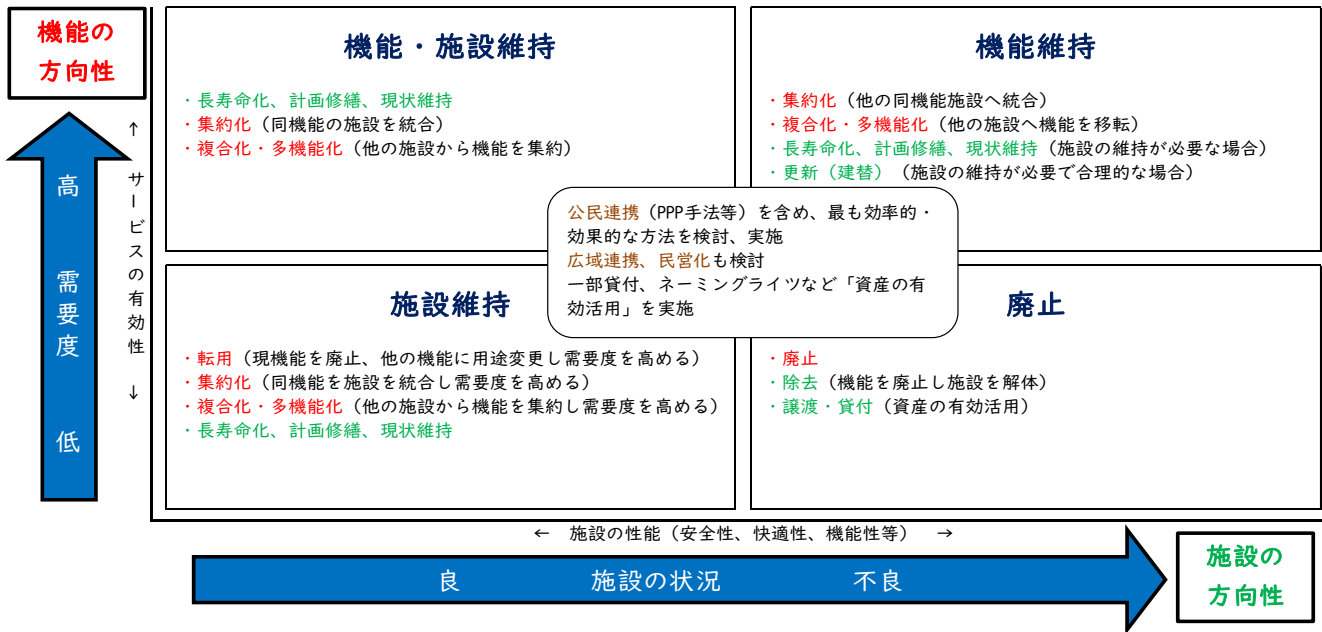
※計画期間、築年数及びライフサイクルコスト等を踏まえ、方向性を決定

施設の
方向性

【公民連携】（PPP手法等）を含め、最も効率的・効果的な方法を検討
【広域連携】、【民営化】も必要により検討
一部貸付、ネーミングライツなど【資産の有効活用】を実施

※1 文化、言語、国籍、年齢、性別、能力などに関わらず、あらゆる人が利用できる「みんなにやさしいデザイン」。

○老朽化及び需要度と施設の方向性の関係性



5 対象施設

(1) 対象施設の条件

本計画の対象施設（※1）は、普通会計の公共施設のうち、「中之条町町営住宅長寿命化計画」が対象としている町営住宅を除く施設としています。ライフサイクルコストの縮減や更新費用の平準化を目的の一つとしておりますので、延床面積が概ね50㎡未満の付帯的な建物や簡易な建物（小規模の倉庫、車庫及び屋外トイレなど）（※2）も対象から除いています。

また、更新や再配置の概念がそぐわない文化財施設は、長寿命化の検討を行うものとし対象から除きます。

特別会計、企業会計及びインフラについては、各会計や施設分類により、別途、計画を策定し、各計画に基づいて管理を行っていきます。

※1 本計画における公共施設等の情報は、令和2年4月1日現在の「中之条町固定資産台帳」を基に作成しています。

※2 公共施設において必要不可欠な建物の場合や一体的な場合などは対象としています。

(2) 対象施設

本計画の対象施設は、155施設となります。

○対象施設一覧

施設分類		施設 NO.	施設名
行政系施設	庁舎等	1	中之条町役場
		2	中之条町六合支所
	消防施設	3	1-1 機械器具置場 (中之条町)
		4	1-2 機械器具置場 (伊勢町)
		5	1-3 機械器具置場 (西中之条)
		6	1-4 機械器具置場 (青山・市城)
		7	2-1 機械器具置場 (山田)
		8	2-2 機械器具置場 (折田)
		9	2-3 機械器具置場 (上沢渡)
		10	2-4 機械器具置場 (下沢渡)
		11	2-5 機械器具置場 (下四万)
		12	2-6 機械器具置場 (四万温泉)
		13	3-1 機械器具置場 (岩本)
		14	3-2 機械器具置場 (五反田)
		15	3-3 機械器具置場 (蟻川)
		16	4-1 機械器具置場 (平)
		17	4-1 機械器具置場 (横尾)
		18	4-2 機械器具置場 (大塚)
		19	4-2 機械器具置場 (赤坂)
		20	5-1 機械器具置場 (小雨)
		21	5-1 機械器具置場 (赤岩)
		22	5-1 機械器具置場 (日影)
		23	5-2 機械器具置場 (根広)
		24	5-2 機械器具置場 (引沼)
子育て支援施設	幼稚園・保育所・こども園	25	伊勢町保育所
		26	中之条保育所
		27	中之条幼稚園
		28	沢田幼稚園
		29	六合こども園
	幼児・児童施設	30	伊参交流館
保健・福祉施設	高齢者福祉施設	31	六合温泉医療センター (六合つつじ荘)

施設分類		施設 NO.	施設名
保健・福祉施設	保健施設	32	中之条町保健センター
		33	六合保健センター
		34	六合温泉医療センター（バーデ六合）
医療施設	医療施設	35	六合温泉医療センター（六合診療所）
		36	六合診療所小雨出張所
		37	花敷医師住宅
		38	引沼医師住宅
		39	引沼看護師宿舍
		40	しゃくなげハイツ
		41	四万へき地診療所
産業系施設	産業系施設	42	特産品づくり施設
		43	ふるさと活性化センター
		44	ねどふみの里（民話の家）
		45	木の駅
公園施設	公園施設	46	シルクパーク
		47	宮沢の池公園
		48	町民運動場公園
		49	小原崎公園
		50	古町山宮下公園
		51	伊勢町児童公園
		52	駅南中央公園
		53	古城公園
		54	天神公園
		55	伊勢町なかよし公園
		56	駅前公園
		57	王子原近藤公園
		58	離山句碑公園
学校教育系施設	学校	59	中之条小学校
		60	六合小学校
		61	中之条中学校
		62	六合中学校
	その他教育施設	63	中之条小学校給食センター
		64	東部給食センター
		65	六合学校給食センター
		66	スクールバス管理事務所

施設分類		施設 NO.	施設名
町民文化系施設	文化施設	67	伊参芸術文化創造施設「イサマムラ」
		68	芸術の森
		69	中之条町ツインプラザ
		70	中之条町文化会館
	集会施設	71	中之条公民館
		72	沢田公民館
		73	伊参公民館
		74	名久田公民館
		75	四万公民館
	社会教育系施設	図書館・博物館等	76
スポーツ・レクリエーション系施設	スポーツ施設	77	四万スポーツ林
		78	中之条町総合グラウンド
		79	中之条町総合体育館
		80	中之条球場
		81	中之条弓道場
		82	伊勢町体育館
		83	名久田体育館
		84	名久田ふれあい広場
		85	名久田第2体育館
		86	沢田第2体育館
		87	沢田体育館
		88	沢田グラウンド
		89	伊参グラウンド
		90	名久田グラウンド
		91	ふれあい町民プール
		92	六合体育館
		93	六合柔剣道場
		94	六合弓道場
		95	入山体育館
		96	六合ふれあい屋内プール
		97	六合南部体育館
98	小雨げんき館・小雨ゲートボール場		
99	日影げんき館・日影ゲートボール場		
100	六合総合グラウンド		
101	六合ふれあい広場（野球場）		

施設分類		施設 NO.	施設名
スポーツ・レクリエーション系施設	レクリエーション・観光施設	102	移住体験住宅
		103	ふるさと交流センター「つむじ」
		104	四万温泉館
		105	四万情報ポケット
		106	新湯共同浴場（河原の湯）
		107	山口共同浴場（上の湯）
		108	御夢想の湯
		109	四万清流の湯
		110	ゆずりは飲泉所
		111	四万ゆずりは荘
		112	四万川ダム資料館（旧こしきの湯）
		113	伊参スタジオ
		114	旧廣盛酒造
		115	道の駅霊山たけやま（ふるさと公園たけやま）
		116	旧太子駅
		117	暮坂牧水茶屋
		118	田代原観光案内施設
		119	チャツボミゴケ公園
		120	宿花まめ
		121	六合の郷しらすな
		122	高齢者センター（応徳温泉くつろぎの湯）
		123	中之条町観光物産センター
		124	中之条町特産品直売所
		125	野反湖キャンプ場
		126	野反峠休憩舎
		127	赤岩の里
		128	中之条ガーデンズ
		129	中之条山の上庭園
		その他の施設	普通財産
131	旧五反田町営住宅		
132	旧吾妻農業普及センター（旧中之条農民センター）		
133	旧生活改善センター		
134	旧赤岩町営住宅		
135	旧第三小学校		
136	旧第二小学校第一分校		

施設分類		施設 NO.	施設名
その他の施設	普通財産	137	旧沢田小学校
		138	旧中之条共同職業訓練所
		139	旧朝日園建屋
		140	旧統計事務所
		141	旧日影幼稚園
		142	旧入山小学校
		143	旧入山幼稚園
		144	旧名久田小学校
		145	旧名久田幼稚園
		146	旧林業総合センター
		147	大原別荘地保養所
		148	旧栃窪分校
		149	旧教職員組合事務所
		150	旧西中学校
		151	旧西部給食センター
	その他	152	スノーステーション
		153	建設課倉庫
		154	中之条霊園
155		花敷福祉センター	



第2章 施設分類ごとの方針（個別計画）

本計画に基づき総合的かつ計画的な管理に取り組みます。施設分類ごとの基本方針や一覧等は、Ⅰ～Ⅱのとおりとなりますが、「公共施設マネジメント計画」（※1）により、具体的な方向性、対策の内容等を実施していきます。

Ⅰ 行政系施設

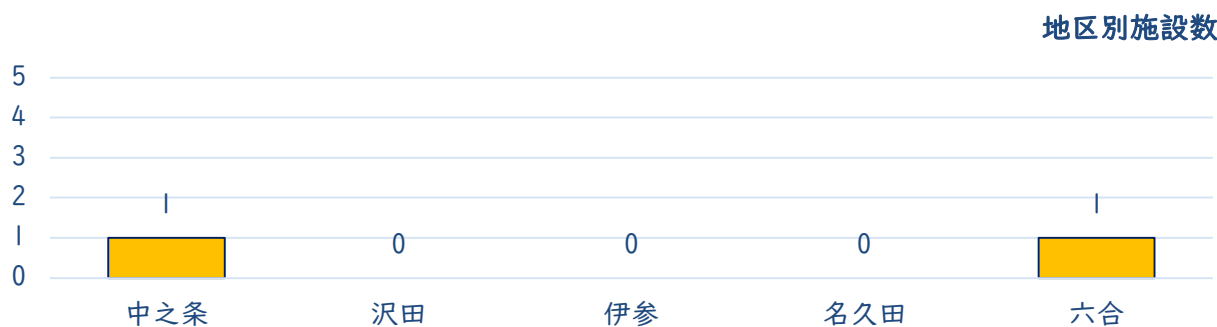
Ⅰ. Ⅰ 庁舎等

（Ⅰ）基本方針

本庁である中之条町役場と中之条町六合支所があります。教育委員会等の行政機能は分散されており、複合施設となっているツインプラザ等に配置されています。状況により見直しを行いますが、最適な配置及び適正管理による維持管理コストの縮減のほか、窓口や事務スペースの改善による町民サービスの向上、施設の有効活用による収入確保を図ります。

中之条町六合支所は複合施設とし、地域活性化プラットフォーム事業（※2）の拠点として機能充実を図ります。

（Ⅱ）施設一覧と各施設の基本情報（施設概要と基本的な方向性）



No	施設No	施設名	基本方針		地区	延床面積(m ²)	施設詳細 ()内は、延床面積(m ²)	建築年度	経過年数	耐震化状況
			機能の方向性	施設の方向性						
1	1	中之条町役場	維持	維持(長寿命化)	中之条	5168.17	①庁舎(4847.84)	1978	42	○耐震性有
							②車庫(240)	1978	42	×不明
							③木質バイオマスボイラー室(80.33)	2019	1	○耐震性有
2	2	中之条町六合支所	維持	維持(長寿命化)	六合	2063.58	①庁舎(1200.78)、基幹集落センター(627.3)	1974	46	○改修済
							②重機車庫(127.5)	1974	46	×不明
							③車庫(108)	1991	29	○新耐震

※1 施設毎に策定しています。（別冊参照）

※2 地域活性化のため、住民、行政、学校、企業及び各種団体等が連携を構築し、地域の課題の把握、解決に取り組むもの。

1. 2 消防施設

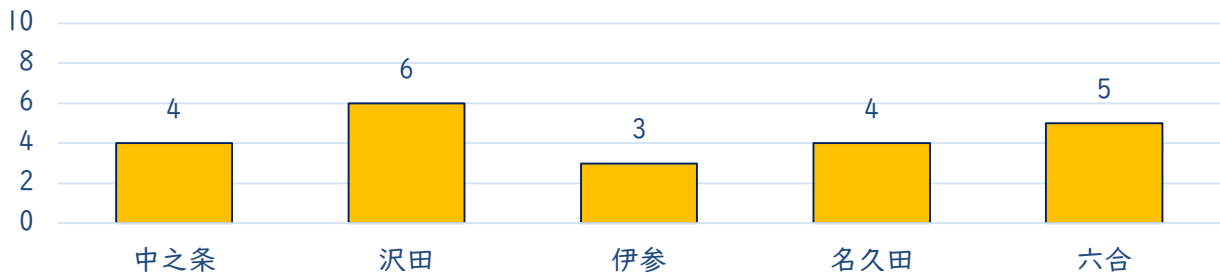
(1) 基本方針

町民の安全で安心な暮らしを守るため、計画的な修繕や更新（建替）が必要です。消防団の詰所としての要素を含んだ施設と車庫、器具庫のみの施設がありますが、消防団組織の統合や消防団員の減少により、集約化を図る必要があります。

今後も人口減少、少子高齢化により消防団員数も減少が見込まれますが、地域や消防団と協議の上、最適な配置を実現しながら、防火水槽や消火栓についても適切な管理を行い、地域の実情に即した消防体制を整備します。

(2) 施設一覧と各施設の基本情報（施設概要と基本的な方向性）

地区別施設数



No	施設No	施設名	基本方針		地区	延床面積 (㎡)	施設詳細 () 内は、延床面積 (㎡)	建築年度	経過年数	耐震化状況
			機能の方向性	施設の方向性						
1	3	1-1 機械器具置場 (中之条町)	維持	維持 (現状維持)	中之条	59.11	①機械器具置場 (59.11)	1991	29	○新耐震
2	4	1-2 機械器具置場 (伊勢町)	維持	維持 (現状維持)	中之条	70.00	①機械器具置場 (70)	2016	4	○新耐震
3	5	1-3 機械器具置場 (西中之条)	維持	更新 (建替)	中之条	42.54	①機械器具置場 (42.54)	1972	48	×不明
4	6	1-4 機械器具置場 (青山・市城)	維持	維持 (現状維持)	中之条	46.08	①機械器具置場 (46.08)	1989	31	○新耐震
5	7	2-1 機械器具置場 (山田)	維持	更新 (建替)	沢田	47.46	①機械器具置場 (47.46)	1980	40	×不明
6	8	2-2 機械器具置場 (折田)	維持	更新 (建替)	沢田	42.54	①機械器具置場 (42.54)	1979	41	×不明
7	9	2-3 機械器具置場 (上沢渡)	維持	更新 (建替)	沢田	56.54	①機械器具置場 (56.54)	1978	42	×不明
8	10	2-4 機械器具置場 (下沢渡)	維持	維持 (現状維持)	沢田	49.91	①機械器具置場 (49.91)	1995	25	○新耐震
9	11	2-5 機械器具置場 (下四方)	維持	維持 (現状維持)	沢田	49.91	①機械器具置場 (49.91)	1994	26	○新耐震
10	12	2-6 機械器具置場 (四方温泉)	維持	維持 (現状維持)	沢田	66.81	①機械器具置場 (66.81)	1999	21	○新耐震
11	13	3-1 機械器具置場 (岩本)	維持	更新 (建替)	伊参	42.54	①機械器具置場 (42.54)	1976	44	×不明
12	14	3-2 機械器具置場 (五反田)	維持	更新 (建替)	伊参	33.00	①機械器具置場 (33)	1984	36	○新耐震
13	15	3-3 機械器具置場 (鎌川)	維持	更新 (建替)	伊参	42.54	①機械器具置場 (42.54)	1977	43	×不明
14	16	4-1 機械器具置場 (平)	集約化	在り方検討	名久田	46.59	①機械器具置場 (46.59)	1981	39	×不明
15	17	4-1 機械器具置場 (横尾)	集約化	在り方検討	名久田	56.31	①機械器具置場 (56.31)	1983	37	○新耐震
16	18	4-2 機械器具置場 (大塚)	集約化	在り方検討	名久田	50.34	①機械器具置場 (50.34)	1979	41	×不明
17	19	4-2 機械器具置場 (赤坂)	集約化	在り方検討	名久田	38.01	①機械器具置場 (38.01)	1979	41	×不明
18	20	5-1 機械器具置場 (小雨)	集約化	在り方検討	六合	69.00	①機械器具置場 (69)	1981	39	×不明
19	21	5-1 機械器具置場 (赤岩)	集約化	在り方検討	六合	49.00	①機械器具置場 (49)	1980	40	×不明
20	22	5-1 機械器具置場 (日影)	集約化	在り方検討	六合	54.00	①機械器具置場 (54)	1972	48	×不明
21	23	5-2 機械器具置場 (根広)	集約化	在り方検討	六合	52.00	①機械器具置場 (52)	1979	41	×不明
22	24	5-2 機械器具置場 (引沼)	集約化	在り方検討	六合	45.00	①機械器具置場 (45)	1973	47	×不明

2 子育て支援施設

2.1 幼稚園・保育所・こども園

(1) 基本方針

幼児の安全で快適な環境確保を最優先に計画的な修繕を実施します。今後は、人口減少、少子高齢化により入所者数は大幅に減少する見込みです。集約化、複合化を検討し、適切な施設数について考えていきます。老朽化した施設の更新（建替）時は、子育て支援の地域拠点施設としての機能を持たせるなど多機能化も検討します。

(2) 施設一覧と各施設の基本情報（施設概要と基本的な方向性）



No	施設No	施設名	基本方針		地区	延床面積(m ²)	施設詳細 ()内は、延床面積(m ²)	建築年度	経過年数	耐震化状況
			機能の方向性	施設の方向性						
1	25	伊勢町保育所	集約化 複合化・多機能化	維持(計画修繕)	中之条	1427.54	①園舎(1427.54)	1999	21	○新耐震
2	26	中之条保育所	集約化 複合化・多機能化	維持(計画修繕)	中之条	1399.31	①園舎(1399.31)	2002	18	○新耐震
3	27	中之条幼稚園	集約化 複合化・多機能化	維持(計画修繕)	中之条	1287.00	①園舎(1287)	1993	27	○新耐震
4	28	沢田幼稚園	集約化 複合化・多機能化	維持(計画修繕)	沢田	889.00	①園舎(889)	1994	26	○新耐震
5	29	六合こども園	維持	維持(長寿命化)	六合	704.74	①園舎(691.74)、機械室(13)	2003	17	○新耐震

2.2 幼児・児童施設

(1) 基本方針

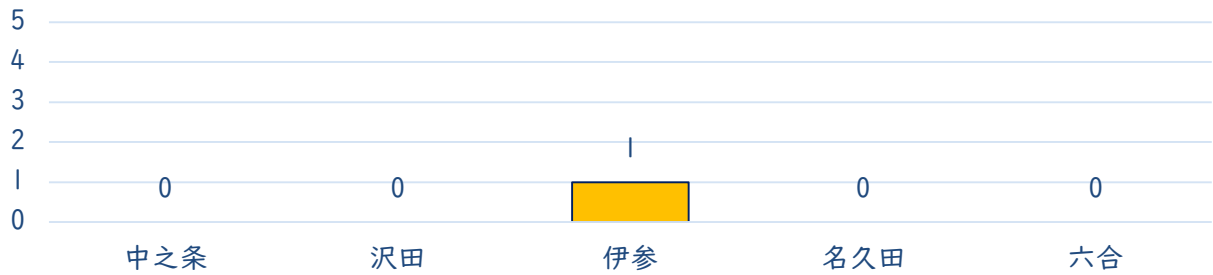
子育て中の親子が楽しく遊べる場所、こどもや保護者同士の交流の場所及び児童の安全な居場所として必要な施設であり、切れ目ない支援を行うため機能の充実を図ります。

子育てひろば「はっぴー」、世代間交流館「ゆびきり」、地域子育て支援センター、子育て世代包括支援センター及び六合学童保育所は、すでに複合施設となっており、運用や維持管理の効率化を図っておりますが、人口減少、少子高齢化により利用者数は減少すると見込まれ、集約化も検討していく必要があります。

集約化、複合化を検討し、適切な施設数について考えていきますが、施設機能は維持し、より利用しやすく魅力的な施設になるように整備していきます。

(2) 施設一覧と各施設の基本情報（施設概要と基本的な方向性）

地区別施設数



No	施設No	施設名	基本方針		地区	延床面積 (㎡)	施設詳細 () 内は、延床面積 (㎡)	建築 年度	経過 年数	耐震化 状況
			機能の方向性	施設の方向性						
1	30	伊参交流館	複合化・多機能化	維持(計画修繕)	伊参	484.00	①旧園舎(484)	1994	26	○新耐震

※子育てひろば「はっぴー」、世代間交流館「ゆびきり」、地域子育て支援センター及び六合学童保育所は複合施設となっています。子育てひろば「はっぴー」は中之条町文化会館、世代間交流館「ゆびきり」は王子原近藤公園、地域子育て支援センターは中之条保育所、子育て世代包括支援センターは中之条町保健センター、六合学童保育所は六合こども園がその施設機能を有する施設になります。



王子原近藤公園 世代間交流館「ゆびきり」

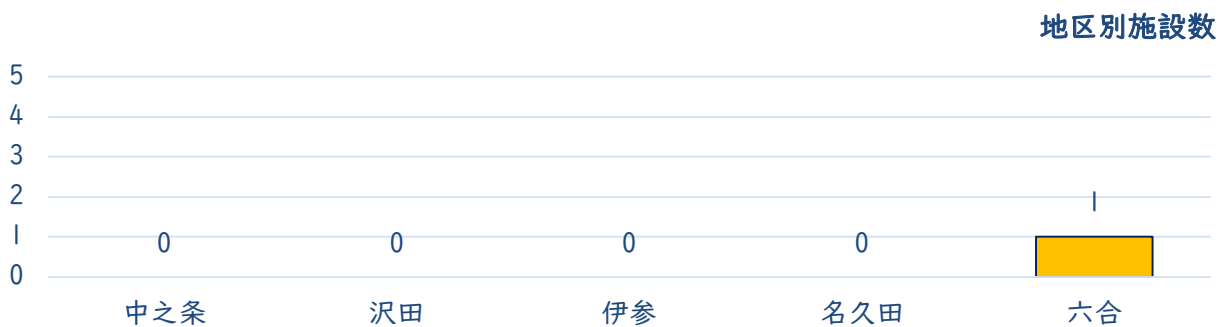
3 保健・福祉施設

3.1 高齢者福祉施設

(1) 基本方針

施設へのニーズが変化の中で、現状に適した施設の在り方や位置づけを検討しながら、必要な施設を配置するものとするが、当初の設置目的が薄れ利用率が低い施設は見直し、集約化や廃止を検討します。

(2) 施設一覧と各施設の基本情報（施設概要と基本的な方向性）



No	施設No	施設名	基本方針		地区	延床面積 (㎡)	施設詳細 () 内は、延床面積 (㎡)	建築 年度	経過 年数	耐震化 状況
			機能の方向性	施設の方向性						
1	31	六合温泉医療センター (六合つつじ荘)	廃止	除去	六合	1523.44	①老人保健施設 (1434.54)、機械室 (88.9)	1993	27	○新耐震

※中之条町介護老人保健施設ゆうあい荘及び中之条町地域包括支援センターは、特別会計となりますので除かれています。

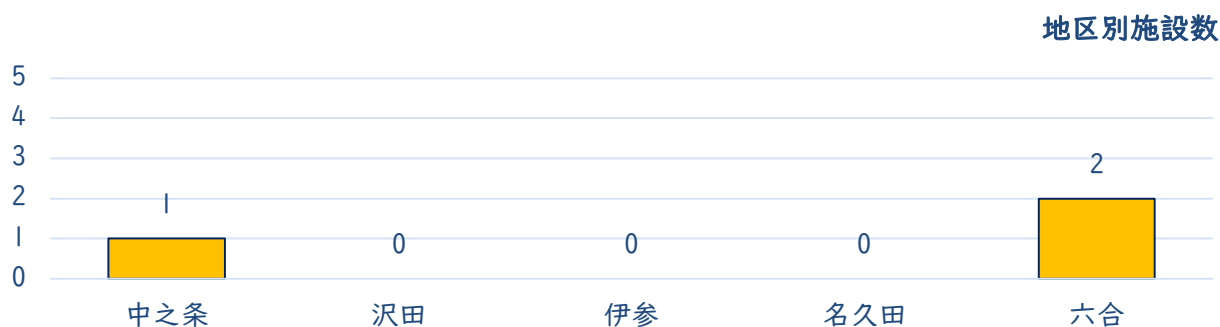
3. 2 保健施設

(1) 基本方針

町内には2つの保健センターがあり、地域における各種健診の実施等の重要な役割を担っており、長く施設を使用できるように、予防保全型の維持管理により長寿命化を図ります。人口減少、少子高齢化によるニーズの変化に伴う利用状況によっては、集約化、複合化を検討していきます。

ニーズが変化する中で、現状に適した施設の在り方や位置づけを検討しながら、必要な施設を配置するものとするが、当初の設置目的が薄れ利用率が低い施設は見直し、集約化や廃止を検討します。

(2) 施設一覧と各施設の基本情報（施設概要と基本的な方向性）



No	施設No	施設名	基本方針		地区	延床面積 (㎡)	施設詳細 () 内は、延床面積 (㎡)	建築年度	経過年数	耐震化状況
			機能の方向性	施設の方向性						
1	32	中之条町保健センター	維持	維持 (長寿命化)	中之条	999.86	①保健センター (999.86)	1991	29	○新耐震
2	33	六合保健センター	維持	維持 (長寿命化)	六合	661.00	①保健センター (661)	1998	22	○新耐震
3	34	六合温泉医療センター (バーデ六合)	廃止	除去	六合	419.48	①健康増進施設 (395) ②機械室 (24.48)	1993	27	○新耐震



中之条町保健センター

4 医療施設

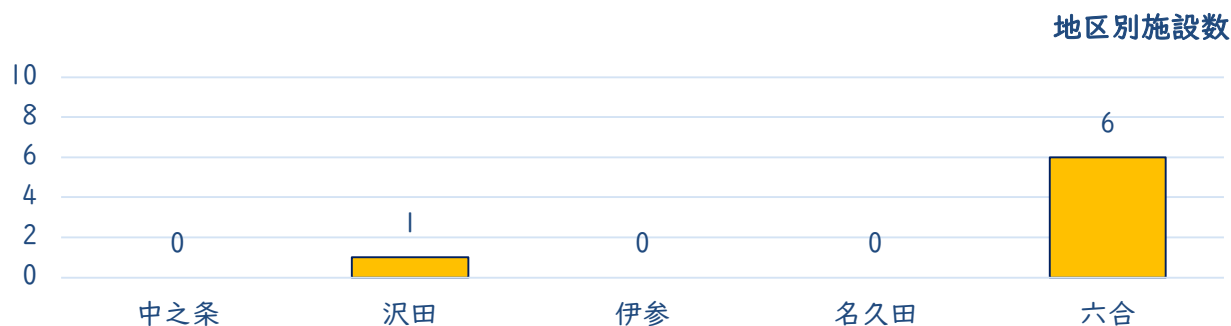
4.1 医療施設

(1) 基本方針

へき地医療の充実等を目的に、当町では2つの医療施設とその関連施設が設置されています。今後も施設機能は維持しますが、利用状況等を踏まえ、現状に適した施設の在り方や位置づけを決定し最適配置を実施します。

地域の実情に即した医療体制を整備し、適正管理による維持管理コストの縮減のほか、医療機関としての信頼性と利用者の安心を確保するため、院内設備についても充実を図ります。

(2) 施設一覧と各施設の基本情報（施設概要と基本的な方向性）



No	施設No	施設名	基本方針		地区	延床面積(m ²)	施設詳細 ()内は、延床面積(m ²)	建築年度	経過年数	耐震化状況
			機能の方向性	施設の方向性						
1	35	六合温泉医療センター (六合診療所)	維持	更新(建替)	六合	2170.51	①診療所(1450)、機械室(89.86)、車庫(28.12)、プロパン小屋(4.42) ②人間ドック棟(478.8)、旧在宅介護センター(119.31)	1993	27	○新耐震
2	36	六合診療所小雨出張所	維持	維持(長寿命化)	六合	77.01	①診療所(77.01)	2009	11	○新耐震
3	37	花敷医師住宅	在り方検討	在り方検討	六合	210.74	①西棟(81)、北棟(64.87)、南棟(64.87)	1993	27	○新耐震
4	38	引沼医師住宅	在り方検討	在り方検討	六合	77.84	①医師住宅(77.84)	1985	35	○新耐震
5	39	引沼看護師宿舎	廃止	除去	六合	160.84	①宿舎(160.84)	1985	35	○新耐震
6	40	しゃくなげハイツ	廃止	除去	六合	162.30	①しゃくなげハイツ(162.3)	1995	25	○新耐震
7	41	四万へき地診療所	維持	維持(長寿命化)	沢田	239.00	①診療所(239)	2018	2	○新耐震

5 産業系施設

5.1 産業系施設

(1) 基本方針

産業振興、伝統工芸品及び地域特産物づくりの拠点となる産業系施設は、地域産業における重要な施設です。施設機能を維持しつつ、人口減少、少子高齢化による担い手不足問題など、今後の産業情勢や施設の老朽化状況などを総合的に勘案して、集約化、複合化及び多機能化による最適配置を実施していきます。

また、産業観光に繋がる施設機能についても検討していきます。

(2) 施設一覧と各施設の基本情報（施設概要と基本的な方向性）



No	施設No	施設名	基本方針		地区	延床面積 (㎡)	施設詳細 () 内は、延床面積 (㎡)	建築年度	経過年数	耐震化状況
			機能の方向性	施設の方向性						
1	42	特産品づくり施設	集約化	在り方検討	六合	114.92	①旧園舎 (114.92)	1974	46	×不明
2	43	ふるさと活性化センター	集約化	維持(長寿命化) 公民連携	六合	536.32	①集会所 (525.28) ②LPGガス容器置場 (11.04)	1995	25	○新耐震
3	44	ねどふみの里 (民話の家)	在り方検討	在り方検討	六合	191.71	①古民家 (191.71)	1911	109	×不明
4	45	木の駅	複合化・多機能化	維持(長寿命化) 公民連携	沢田	56.00	※旧グラウンド他【施設面積4,920㎡】	1992	28	-
							①倉庫 (56)	1992	28	○新耐震



ねどふみの里

6 公園施設

6.1 公園施設

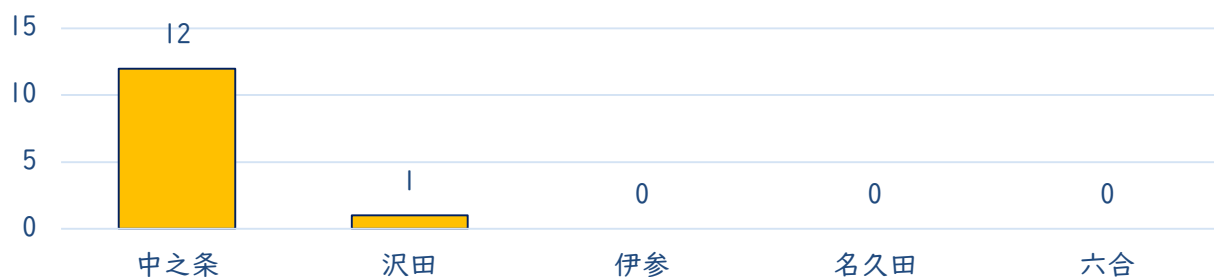
(1) 基本方針

公園はその地域になくってはならない施設であり、適切に管理し維持を図っていきます。スポーツ施設や子育て支援施設機能を有した複合施設となっている施設もありますが、人口減少、少子高齢化によるニーズの変化に伴う利用状況によっては、集約化、複合化及び廃止も検討していきます。

屋外トイレについては計画的な修繕を行います。老朽化状況や利用状況などにより廃止を検討します。設備や遊具等については事故等が起こらないよう計画的に予防修繕を行うとともに、長寿命化を図っていきますが、修繕費用が高額の場合は撤去も検討します。

(2) 施設一覧と各施設の基本情報（施設概要と基本的な方向性）

地区別施設数



No	施設No	施設名	基本方針		地区	延床面積 (㎡)	施設詳細【★】 () 内は、延床面積 (㎡)	建築年度	経過年数	耐震化状況
			機能の方向性	施設の方向性						
1	46	シルクパーク	維持	維持 (長寿命化)	中之条	164.79	※芝生広場他【施設面積13,690㎡】 ①管理棟 (164.79)	2001 1984	19 36	- ○新耐震
2	47	宮沢の池公園	維持	維持 (長寿命化)	中之条	-	※公園【施設面積2,619㎡】	1994	26	-
3	48	町民運動場公園	維持	維持 (長寿命化)	中之条	13.00	※グラウンド、テニスコート、ドッグラン他【施設面積30,130㎡】 ①東側トイレ (3) ②西側トイレ (10)	2008 2009	12 11	○新耐震 ○新耐震
4	49	小原崎公園	維持	維持 (長寿命化)	中之条	43.86	※テニスコート (照明設備有)【施設面積2,619㎡】 ①管理棟 (43.86)	1993 1997	27 23	- ○新耐震
5	50	古町山宮下公園	維持	維持 (長寿命化)	中之条	4.00	①トイレ (4) ※公園【施設面積2,182㎡】	2010	10	○新耐震
6	51	伊勢町児童公園	維持	維持 (長寿命化)	中之条	2.00	①トイレ (2) ※公園【施設面積2,950㎡】	1988	32	○新耐震
7	52	駅南中央公園	維持	維持 (長寿命化)	中之条	12.00	①トイレ (12) ※公園【施設面積4,204㎡】	1998	22	○新耐震
8	53	古城公園	維持	維持 (長寿命化)	中之条	5.00	①トイレ (5) ※公園【施設面積2,687㎡】	1999	21	○新耐震
9	54	天神公園	維持	維持 (長寿命化)	中之条	4.00	①トイレ (4) ※公園【施設面積2,654㎡】	2000	20	○新耐震
10	55	伊勢町なかよし公園	維持	維持 (長寿命化)	中之条	2.00	①トイレ (2) ※公園【施設面積1,953㎡】	2001	19	○新耐震
11	56	駅前公園	維持	維持 (長寿命化)	中之条	5.00	①トイレ (5) ※公園【施設面積1,754㎡】	2002	18	○新耐震
12	57	王子原近藤公園	維持	維持 (長寿命化)	中之条	160.60	①休憩所 (160.6) ※公園【施設面積3,732㎡】	2014	6	○新耐震
13	58	離山句碑公園	維持	維持 (長寿命化)	沢田	2.00	①トイレ (2) ※公園【施設面積2,560㎡】	1996	24	○新耐震

7 学校教育系施設

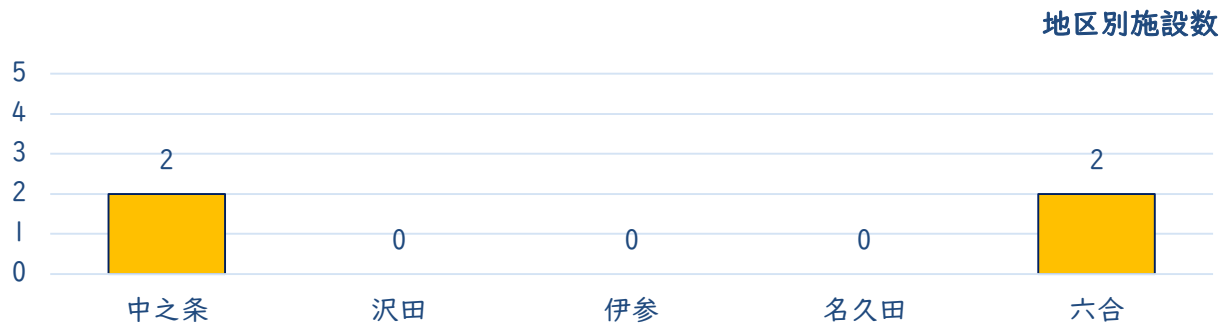
7.1 学校

(1) 基本方針

児童、生徒の安全で快適な学習環境の確保を最優先に、教育方法や内容等の変化に
適応できるよう、計画的な修繕や情報通信ネットワーク環境の整備などの機能向上を
進めるとともに、地域コミュニティや防災の拠点施設としての機能を強化するため、
余裕教室等を活用した複合化、多機能化を検討します。

当町では、旧中之条町の学区においては学校統廃合を実施し、六合地区において
も、今後の在り方を検討しています。施設数の大幅な削減は現実的ではありません
が、児童、生徒数等を考慮して、更新時は学校規模の適正化を進めます。

(2) 施設一覧と各施設の基本情報（施設概要と基本的な方向性）



No	施設No	施設名	基本方針		地区	延床面積 (㎡)	施設詳細 ()内は、延床面積 (㎡)	建築 年度	経過 年数	耐震化 状況
			機能の方向性	施設の方向性						
1	59	中之条小学校	維持	維持(長寿命化)	中之条	8868.98	①普通教室棟(4266.98) ②管理棟【南校舎】(2882)、プール管理棟(125) ③体育館(1595)	2014 1992 1980	6 28 40	○新耐震 ○新耐震 ○改修済
2	60	六合小学校	維持	在り方検討	六合	2863.00	①校舎(2100)、特別支援室・図工室増築部(6) ②体育館(757)	1984 1978	36 42	○新耐震 ○耐震性有
3	61	中之条中学校	維持	維持(長寿命化)	中之条	11224.00	①校舎(6923) ②部室(354)、セミナーハウス(677)、器具庫(48)、器具庫(30)、公仕宿舎・車庫(198)、プール管理棟(104) ③体育館(2890)	1988 1989 1989	32 31 31	○新耐震 ○新耐震 ○新耐震
4	62	六合中学校	在り方検討	在り方検討	六合	2432.00	①校舎(1899)、金木工室(164) ②美術教室棟(369)	1982 2002	38 18	○新耐震 ○新耐震

7. 2 その他教育施設

(1) 基本方針

給食センターやスクールバス管理事務所は必要不可欠な施設ではありますが、人口減少、少子高齢化により町全体のこどもの数は大きく減少する見込みであり、施設の集約化や施設規模の適正化を進めます。

(2) 施設一覧と各施設の基本情報（施設概要と基本的な方向性）



No	施設No	施設名	基本方針		地区	延床面積 (㎡)	施設詳細 () 内は、延床面積 (㎡)	建築年度	経過年数	耐震化状況
			機能の方向性	施設の方向性						
1	63	中之条小学校給食センター	集約化	在り方検討	中之条	589.00	①給食センター (589)	1997	23	○新耐震
2	64	東部給食センター	集約化	在り方検討	中之条	461.00	①給食センター (461)	1990	30	○新耐震
3	65	六合学校給食センター	維持	在り方検討	六合	263.00	①給食センター (255)、プロパン庫 (4)、プロワーム (4)	1984	36	○新耐震
4	66	スクールバス管理事務所	維持	維持 (長寿命化)	沢田	336.63	①事務所 (9.77) ②車庫 (326.86)	2015	5	○新耐震



六合小学校、六合学校給食センター、中之条町六合支所

8 町民文化系施設

8.1 文化施設

(1) 基本方針

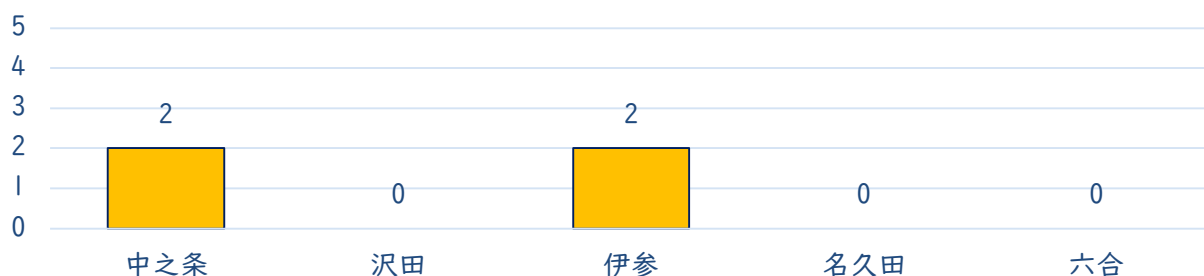
地域の芸術文化の拠点として、ホール機能等の特殊設備を備えた文化施設は、多額の維持管理コストを要するため、収入の確保とともに、民間活力の活用、予防保全によるライフサイクルコストの縮減を図ります。

行政系施設機能や社会教育系施設機能などの機能を有する複合施設となっている施設もあり、今後も地域コミュニティや防災の拠点施設としての機能を強化するため、余裕区画等を活用した複合化、多機能化を検討します。

人口減少、少子高齢化などによりニーズが変化する中で、現状に適した施設の在り方や位置づけを検討しながら、当初の設置目的が薄れ利用率が低い施設については、施設規模の適正化、集約化及び廃止を検討します。

(2) 施設一覧と各施設の基本情報（施設概要と基本的な方向性）

地区別施設数



No	施設No	施設名	基本方針		地区	延床面積(m ²)	施設詳細 ()内は、延床面積(m ²)	建築年度	経過年数	耐震化状況
			機能の方向性	施設の方向性						
1	67	伊参芸術文化創造施設「イサマムラ」	複合化・多機能化	維持(長寿命化)	伊参	4200.00	①旧校舎(3126) ②ランチルーム・図書館棟(459) ③体育館(615)	1992	28	○新耐震
2	68	芸術の森	維持	維持(計画修繕)	伊参	685.00	①管理事務所(181)、大型バンガロー(318)、バンガロー(125)、便所(25)、便所(20)、機械室棟(16)	1986	34	○新耐震
3	69	中之条町ツインプラザ	維持	維持(長寿命化)	中之条	5818.19	①学習センター(4240.19)、図書館(1578)	1999	21	○新耐震
4	70	中之条町文化会館	維持	維持(長寿命化)	中之条	5153.40	①文化会館(4379.8) ②体育センター(773.6)	1974	46	○改修済 ×不明

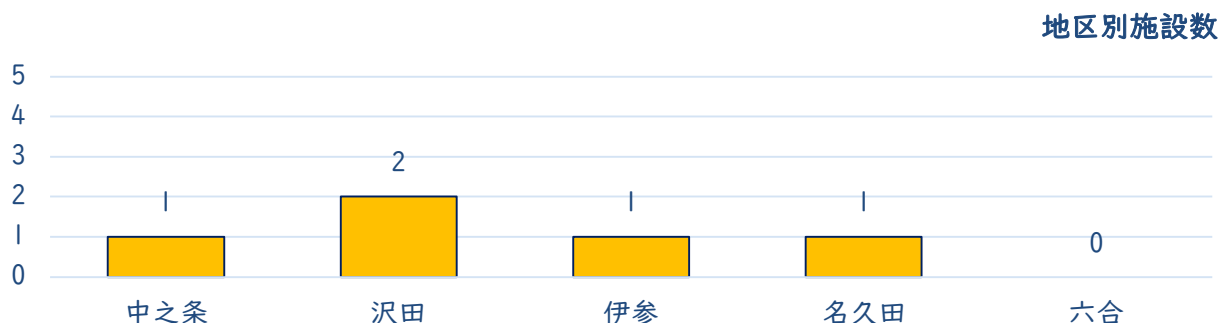
8. 2 集会施設

(1) 基本方針

公民館は社会教育や生涯学習の面だけでなく、コミュニティやまちづくりの観点からも重要な施設です。人口減少、少子高齢化により利用者数は減少することが見込まれ、老朽化が進んでいる施設が多いため、その在り方や位置づけを明確にするとともに、再編や複合化により最適配置を行います。

近隣施設との複合化により施設機能は維持し、地域が利用できる施設として整備していきます。

(2) 施設一覧と各施設の基本情報（施設概要と基本的な方向性）



No	施設No	施設名	基本方針		地区	延床面積 (㎡)	施設詳細 () 内は、延床面積 (㎡)	建築年度	経過年数	耐震化状況
			機能の方向性	施設の方向性						
1	71	中之条公民館	在り方検討	在り方検討	中之条	612.34	①公民館 (612.34)	1980	40	×不明
2	72	沢田公民館	集約化 複合化・多機能化	在り方検討	沢田	454.30	①公民館 (454.3)	1974	46	×不明
3	73	伊参公民館	複合化・多機能化	除去	伊参	455.00	①公民館 (455)	1980	40	×不明
4	74	名久田公民館	複合化・多機能化	除去 譲渡・貸付	名久田	358.21	①公民館 (358.21)	1971	49	×不明
5	75	四万公民館	在り方検討	在り方検討	沢田	82.81	①公民館 (82.81)	1990	30	○新耐震

※六合公民館は複合施設となっています。中之条町六合支所がその施設機能を有する施設になります。

9 社会教育系施設

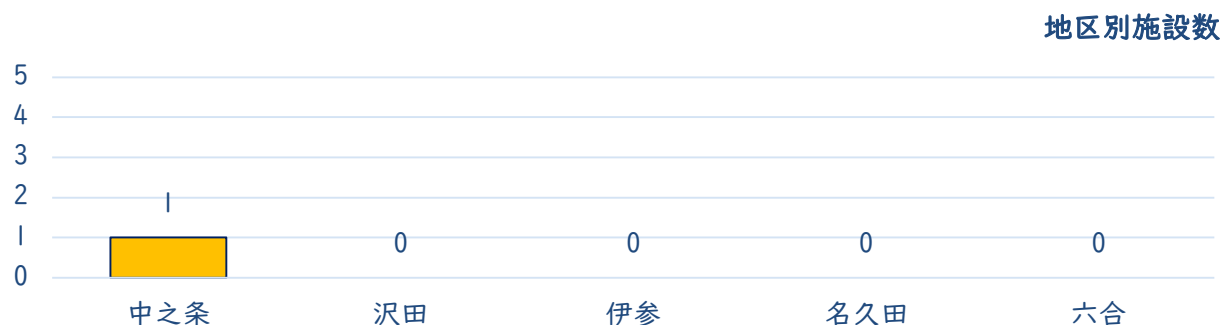
9.1 図書館・博物館等

(1) 基本方針

地域における生涯学習の拠点である図書館、博物館は、今後も維持し機能の充実を図ります。図書館は、すでに複合施設となっており、運用や維持管理の効率化による維持管理コストの縮減に努めます。博物館は施設を維持し、予防保全型の維持管理により長寿命化を図ります。

今後も、町民が利用しやすく生涯学習をより幅広く豊かにする施設を目指し、整備していきます。

(2) 施設一覧と各施設の基本情報（施設概要と基本的な方向性）



No	施設No	施設名	基本方針		地区	延床面積 (㎡)	施設詳細 ()内は、延床面積 (㎡)	建築 年度	経過 年数	耐震化 状況
			機能の方向性	施設の方向性						
1	76	中之条町歴史と民俗の博物館「ミュゼ」	維持	維持（長寿命化）	中之条	1362.95	①本館（632.74）	1885	135	×不明
							②収蔵庫（71.6）	1955	65	×不明
							③新館（658.61）	2002	18	○新耐震

※図書館は複合施設となっています。中之条町ツインプラザ及び中之条町六合支所がその施設機能を有する施設になります。



中之条町歴史と民俗の博物館「ミュゼ」

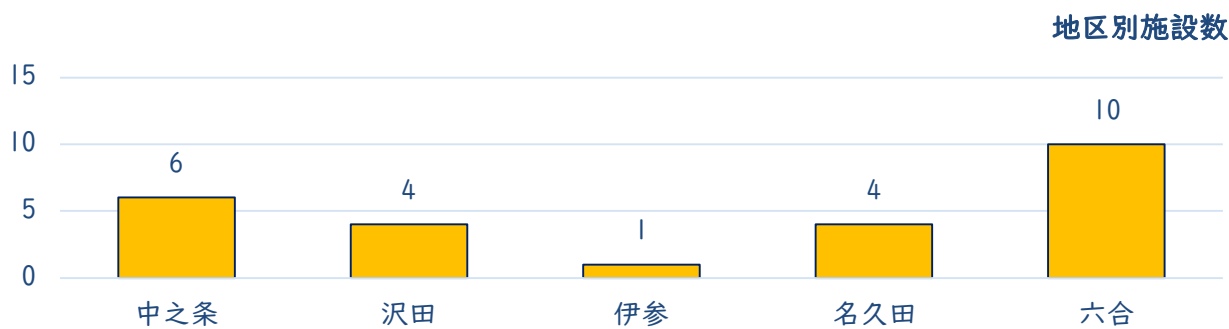
10 スポーツ・レクリエーション系施設

10.1 スポーツ施設

(1) 基本方針

当町のスポーツ施設は、廃校となった学校の校庭や体育館をスポーツ施設として維持しており、類似施設が多い状況となっています。人口減少、少子高齢化により利用者は大幅に減少する見込みとなりますので、老朽化や利用状況を考慮し、転用（用途変更）、集約化及び廃止をすることで、施設数の適正化を図ります。残していくスポーツ施設については、長寿命化を図るとともに、設備のグレードアップなど機能の充実を図ります。

(2) 施設一覧と各施設の基本情報（施設概要と基本的な方向性）



No	施設No	施設名	基本方針		地区	延床面積 (㎡)	施設詳細 ()内は、延床面積 (㎡)	建築年度	経過年数	耐震化状況
			機能の方向性	施設の方向性						
1	77	四方スポーツ林	在り方検討	在り方検討	沢田	121.50	※運動場、テニスコート5面【施設面積17,022㎡】 ①管理事務所 (121.5)	1983	37	-
2	78	中之条町総合グラウンド	維持	維持 (長寿命化)	中之条	140.34	※陸上競技場、サッカーコート【施設面積44,115㎡】 ①管理棟 (33.58)、倉庫 (33)	1983	37	-
							②トイレ (44.17)、トイレ (29.59)	1990	30	○新耐震
3	79	中之条町総合体育館	維持	維持 (長寿命化)	中之条	3467.68	①体育館 (3467.68) ※トレーニング室、柔・剣道場、観覧席 (180席)、ギャラリー有	1983	37	○新耐震
4	80	中之条球場	維持	維持 (長寿命化)	中之条	68.40	※野球場 (ナイター照明有)【施設面積10,561㎡】 ①管理棟 (68.4)	1983	37	-
5	81	中之条弓道場	維持	維持 (長寿命化)	中之条	252.98	①弓道場 (252.98) ※5人立ち	2001	19	○新耐震
6	82	伊勢町体育館	在り方検討	在り方検討	中之条	1315.00	①体育館 (1315)	1990	30	○新耐震
7	83	名久田体育館	集約化	除去	名久田	1370.00	①土間式体育館 (699)、旧校舎 (584)、旧校舎 (87)	1961	59	×不明
8	84	名久田ふれあい広場	維持	維持 (長寿命化)	名久田	28.00	※芝生広場：グラウンドゴルフ場、その他多目的、遊具【施設面積3,663㎡】 ①休憩所 (28)	1964	56	×不明
9	85	名久田第2体育館	維持	維持 (長寿命化)	名久田	650.00	①体育館 (650)	2001	19	-
10	86	沢田第2体育館	転用 集約化	維持 (長寿命化)	沢田	892.00	①体育館 (892)	2004	16	○新耐震
11	87	沢田体育館	集約化	維持 (長寿命化)	沢田	2274.00	①体育館 (1762) ②部室 (68)	1979	41	○改修済
							③武道館 (444) ※柔・剣道場	1977	43	×不明
							1984	36	○新耐震	
12	88	沢田グラウンド	維持	維持 (長寿命化)	沢田	72.00	※野球場他 (ナイター照明有)【施設面積15,330㎡】 ①倉庫 (23)、部室 (49)	1979	41	-
								1977	43	×不明

No	施設No	施設名	基本方針		地区	延床面積 (㎡)	施設詳細 ()内は、延床面積(㎡)	建築 年度	経過 年数	耐震化 状況
			機能の方向性	施設の方向性						
13	89	伊参グラウンド	維持	維持(長寿命化)	伊参	-	※運動場(ナイター照明有)【施設面積2,569㎡】	1992	28	-
14	90	名久田グラウンド	転用	維持(現状維持)	名久田	-	※運動場(ナイター照明有)【施設面積7,556㎡】	1994	26	-
15	91	ふれあい町民プール	維持	維持(長寿命化)	中之条	486.81	※プール、遊具、ウォータースライダー他【施設面積2,883㎡】	1996	24	-
							①管理棟(486.81)	1996	24	○新耐震
16	92	六合体育館	維持	維持(長寿命化)	六合	1280.93	①体育館(1280.93)	1979	41	○改修済
17	93	六合柔剣道場	在り方検討	在り方検討	六合	459.78	①柔剣道場(459.78)※柔・剣道場	1980	40	×不明
18	94	六合弓道場	在り方検討	在り方検討	六合	121.00	①弓道場(121)※5人立ち	1978	42	×不明
19	95	入山体育館	維持	維持(長寿命化)	六合	1203.32	①土間式体育館(1203.32)	1994	26	○新耐震
20	96	六合ふれあい屋内プール	維持	維持(長寿命化)	六合	726.30	①屋内プール(726.3)※プール、遊具	1996	24	○新耐震
21	97	六合南部体育館	維持	維持(現状維持)	六合	979.24	①土間式体育館(979.24)	1986	34	○新耐震
22	98	小雨げんき館・小雨ゲートボール場	在り方検討	在り方検討	六合	642.25	①屋内ゲートボール場(390.95)、倉庫(185)	1998	22	○新耐震
							②げんき館(66.3)	2009	11	○新耐震
23	99	日影げんき館・日影ゲートボール場	在り方検討	在り方検討	六合	434.01	①屋内ゲートボール場(390.95)	1998	22	○新耐震
							②げんき館(43.06)	2000	20	○新耐震
24	100	六合総合グラウンド	在り方検討	在り方検討	六合	145.19	※陸上競技場、ソフトボール(ナイター照明有)【施設面積8,060㎡】	1980	40	-
							①便所(24.4)	1977	43	×不明
							②倉庫(26.44)、倉庫(19.83)	1992	28	○新耐震
25	101	六合ふれあい広場(野球場)	維持	維持(現状維持)	六合	48.03	※野球場(ナイター照明有)【施設面積19,085㎡】	1999	21	-
							①管理棟(24.84)、便所(23.19)	1999	21	○新耐震



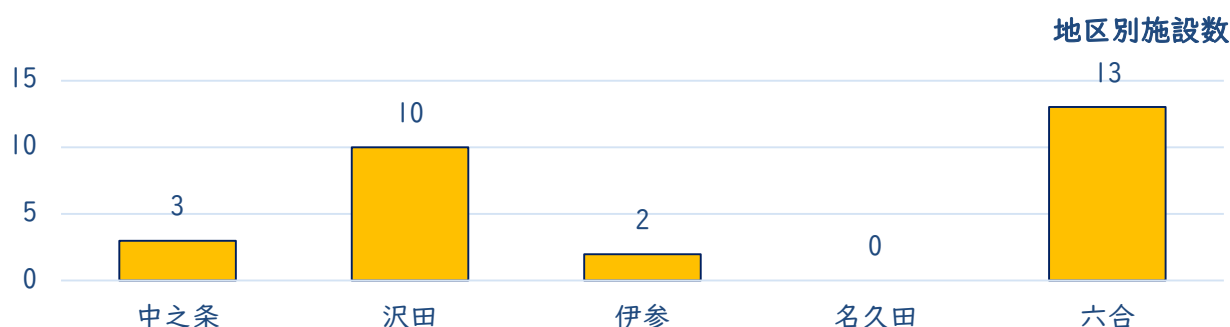
ふれあい町民プール

10. 2 レクリエーション・観光施設

(1) 基本方針

四万温泉などの温泉地や野反湖などの観光スポットを多く有する当町には、その魅力を高めるための施設が多くあります。収入の確保とともに、民間活力の活用、予防保全によるライフサイクルコストの縮減を図ります。適切な施設数を維持していく必要がありますが、老朽化や利用状況を考慮し、施設数の適正化を図りつつ、残していく施設には必要な機能を充実させ、経済活性化に繋げていきます。

(2) 施設一覧と各施設の基本情報（施設概要と基本的な方向性）



No	施設No	施設名	基本方針		地区	延床面積 (㎡)	施設詳細 () 内は、延床面積 (㎡)	建築年度	経過年数	耐震化状況
			機能の方向性	施設の方向性						
1	102	移住体験住宅	維持	維持 (長寿命化)	中之条	67.00	①体験住宅 (67)	1967	53	○改修済
2	103	ふるさと交流センター「つむじ」	維持	維持 (長寿命化)	中之条	748.08	①交流センター (748.08)	2009	11	○新耐震
3	104	四万温泉館	維持	在り方検討 公民連携	沢田	394.75	①観光会館 (394.75)	1980	40	×不明
4	105	四万情報ポケット	廃止	除去	沢田	15.00	①案内所 (15)	1998	22	○新耐震
5	106	新湯共同浴場 (河原の湯)	維持	維持 (長寿命化) 公民連携	沢田	39.58	①浴場 (39.58)	1993	27	○新耐震
6	107	山口共同浴場 (上の湯)	維持	維持 (長寿命化) 公民連携	沢田	39.00	①浴場 (39)	1993	27	○新耐震
7	108	御夢想の湯	維持	維持 (長寿命化) 公民連携	沢田	57.96	①浴場 (57.96)	2005	15	○新耐震
8	109	四万清流の湯	維持	維持 (長寿命化) 公民連携	沢田	697.87	①日帰り温泉施設 (531.02)	1995	25	○新耐震
							②日帰り温泉施設 (106.85)	2003	17	○新耐震
							③木質バイオマスボイラー室 (60)	2019	1	○新耐震
9	110	ゆずりは飲泉所	維持	維持 (長寿命化)	沢田	46.00	①飲泉所・足湯 (46)	1983	37	○新耐震
10	111	四万ゆずりは荘	在り方検討	在り方検討	沢田	2725.10	①本館 (1546)、倉庫 (14.44)	1966	54	×不明
							②新館 (827.7)	1979	41	×不明
							③宿舍・車庫 (149)、宿舍 (123.96)、車庫 (32)、車庫 (32)	1984	36	○新耐震
11	112	四万川ダム資料館 (旧こしきの湯)	維持	維持 (長寿命化) 公民連携	沢田	144.57	①資料館・旧入浴施設 (144.57)	1999	21	○新耐震
12	113	伊参スタジオ	在り方検討	在り方検討	伊参	1800.51	①校舎 (975)、校舎 (25)、渡廊下 (31)	1952	68	×不明
							②管理棟 (74)	1998	22	○新耐震
							③体育館 (695.51)	1963	57	×不明
13	114	旧廣盛酒造	在り方検討	在り方検討	中之条	855.28	①貯蔵棟 (182.18)、麹蔵 (79.49)	1911	109	×不明
							②工場棟 (451.54)	1954	66	×不明
							③展示施設 (71.07)	1952	68	×不明
							④ギャラリー (71)	2009	11	○新耐震

No	施設No	施設名	基本方針		地区	延床面積 (㎡)	施設詳細【★】 ()内は、延床面積(㎡)	建築 年度	経過 年数	耐震化 状況
			機能の方向性	施設の方向性						
14	115	道の駅壺山たけやま(ふるさと公園たけやま)	維持	維持(長寿命化) 公民連携	伊参	950.46	①たけやま館(647) ※公園【施設面積19,991㎡】 ②たけやま(199.66) ③屋外トイレ(33) ④こども館(70.8)	1996 1997 1997 2003	24 23 23 17	○新耐震 ○新耐震 ○新耐震 ○新耐震
15	116	旧太子駅	維持	維持(計画修繕)	六合	102.05	①駅舎(96.05)、乳幼児室(6)	2017	3	○新耐震
16	117	暮坂牧水茶屋	維持	維持(現状維持) 譲渡・貸付	六合	68.11	①休憩所(68.11)	2010	10	○新耐震
17	118	田代原観光案内施設	在り方検討	在り方検討	六合	29.81	①案内所(29.81)	2009	11	○新耐震
18	119	チャツボミゴケ公園	維持	維持(長寿命化) 公民連携	六合	323.60	①事務所(52.89)、事務所(24.8) ②パーベキューハウス(162) ③直売所(54.65)、便所(22.03)、多目的トイレ(7.23)	1974 2007 2017	46 13 3	×不明 ○新耐震 ○新耐震
19	120	宿花まめ	維持	維持(長寿命化) 公民連携	六合	998.40	①山荘センター(201.4) ②民家棟(321.47)、山荘棟(345.3)、浴室・厨房(105.93)、階段棟(12.86) ③トイレ(11.44)	1979 2004 2009	41 16 11	×不明 ○新耐震 ○新耐震
20	121	六合の郷しらすな	維持	維持(長寿命化) 公民連携	六合	196.80	①しらすな(196.8)	1979	41	×不明
21	122	高齢者センター(応徳温泉くつろぎの湯)	維持	維持(長寿命化) 公民連携	六合	664.19	①くつろぎの湯(664.19)	1983	37	○新耐震
22	123	中之条町観光物産センター	維持	維持(長寿命化) 公民連携	六合	174.40	①観光物産センター(174.4)	1987	33	○新耐震
23	124	中之条町特産品直売所	維持	維持(現状維持) 譲渡・貸付	六合	66.25	①観光物産センター(66.25)	2008	12	○新耐震
24	125	野反湖キャンプ場	維持	維持(長寿命化) 公民連携	六合	2363.00	①ビジターセンター(605.12) ②バンガロー74棟(735.56) ③大型バンガロー3棟(112) ④セントラルロッジ(339.5)、倉庫2棟(19.88)、公衆便所4棟(182.25)、パーベキュー棟3棟(218.6)、炊事棟3棟(137.7)、臨時派出所(12.39)	2010 1991 2011 1981	10 29 9 39	○新耐震 ○新耐震 ○新耐震 ○新耐震
25	126	野反峠休憩舎	維持	維持(現状維持) 譲渡・貸付	六合	119.48	①休憩舎(119.48)	1970	50	×不明
26	127	赤岩の里	維持	維持(計画修繕) 公民連携	六合	640.53	①水車小屋(24.8) ②交流施設【旧長英の隠れ湯】(441) ③コインランドリー(29) ④コミュニティ施設(59.62) ⑤観光案内所(44.71) ⑥赤岩温泉施設(41.4)	1997 1998 1999 2000 2009 2019	23 22 21 20 11 1	○新耐震 ○新耐震 ○新耐震 ○新耐震 ○新耐震 ○新耐震
27	128	中之条ガーデンズ	維持	維持(長寿命化)	沢田	5653.14	①食堂棟(1080.84)、ガラス温室(759)、育苗温室(972)、加工施設(547.85) ②売店棟(306.88) ③花みどり館(1034.56)、茶屋(54.85)、陶芸館(254)、木工館(344)、茶屋トイレ ④二次加工施設(121.5) ⑤花桃休憩所(30) ⑥町民花壇WEST四阿(60.69) ⑦ローズガーデントイレ(19.87) ⑧ローズガーデンカフェ(3.51)、ファームトイレ(20.53)、ファーム店舗(23.19)	1993 1994 1995 1996 2014 2016 2017 2019	27 26 25 24 6 4 3 1	○新耐震 ○新耐震 ○新耐震 ○新耐震 ○新耐震 ○新耐震 ○新耐震 ○新耐震
28	129	中之条山の上庭園	維持	維持(長寿命化)	六合	697.23	①交流施設(627.67)、育苗施設管理棟(69.56)	1999	21	○新耐震

II その他の施設

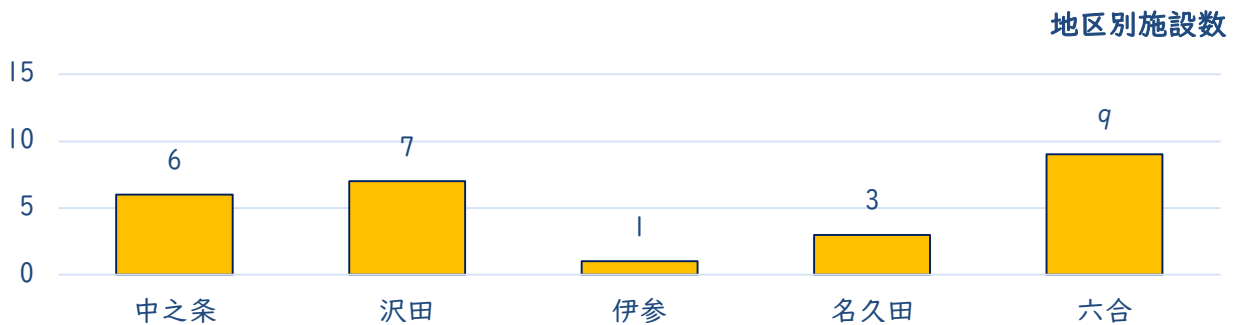
II. 1 普通財産、その他

(1) 基本方針

普通財産については、転用（用途変更）、譲渡（売却）及び貸付を含めて有効活用を検討します。有効活用が見込めない施設については、財政状況により計画的に除去します。

その他の施設については、施設の在り方や位置づけを検討しながら、必要な施設を配置するものとしますが、その在り方や位置づけを明確にするとともに、当初の設置目的が薄れた施設は見直し、集約化や廃止を検討します。

(2) 施設一覧と各施設の基本情報（施設概要と基本的な方向性）



No	施設No	施設名	基本方針		地区	延床面積 (㎡)	施設詳細 ()内は、延床面積 (㎡)	建築 年度	経過 年数	耐震化 状況
			機能の方向性	施設の方向性						
1	130	旧チャツボミゴケ公園	廃止済	譲渡・貸付	六合	955.15	①山荘6号 (79.33)	1968	52	×不明
							②浴場棟 (49.58)、物品庫 (40.53)、プロパン庫 (9.54)、宿舍食堂 (35.35) キャンプ場炊事場 (61.6)	1974	46	×不明
							③山荘2号 (53.52) (7.34)、山荘3号 (66.65)、山荘4号 (53.52) (7.34)、山荘2号BQ棟 (9.72)、山荘4号BQ棟 (9.72)、山荘6号BQ棟 (9.72)、山小屋炊事棟 (24.79)、山小屋1号 (30.25)、山小屋2号 (28.08)、山小屋3号 (23.22)、山小屋4号 (23.22)	1976	44	×不明
							④山荘5号 (117.35)	1993	27	○新耐震
							⑤山荘1号 (119.02)	2000	20	○新耐震
							⑥車庫倉庫 (95.76)	2010	10	○新耐震
2	131	旧五反田町営住宅	廃止済	譲渡・貸付	伊参	54.28	①旧住宅 (46.28)、車庫 (8)	1968	52	×不明
3	132	旧吾妻農業普及センター (旧中之条農民センター)	廃止済	譲渡・貸付	中之条	502.54	①事務所 (431.04)、車庫 (71.5)	1969	51	×不明
4	133	旧生活改善センター	廃止済	除去	六合	199.18	①改善センター (199.18)	1975	45	×不明
5	134	旧赤岩町営住宅	廃止済	除去	六合	212.60	①旧住宅 (103.4)	1978	42	×要改修
							②旧住宅 (109.2)	1979	41	×要改修
6	135	旧第三小学校	廃止済	譲渡・貸付	沢田	2316.12	①旧小学校棟 (990.18)、旧中学校棟 (486.78)、旧工作室棟 (82.62)、倉庫 (14.91)、倉庫 (14.71)、便所 (9.92)	1935	85	×不明
							②体育館 (717)	1961	59	×不明
7	136	旧第二小学校第一分校	廃止済	譲渡・貸付	沢田	61.27	①旧校舎別棟 (61.27)	1930	90	×不明
8	137	旧沢田小学校	転用 複合化・複合化	維持（長寿命化） 公民連携	沢田	4314.00	①北校舎 (1561)、渡り廊下 (342)、南校舎 (2339)	1990	30	○新耐震
							②プール管理棟 (72)	1991	29	○新耐震

No	施設 No	施設名	基本方針		地区	延床面積 (㎡)	施設詳細【★】 ()内は、延床面積 (㎡)	建築 年度	経過 年数	耐震化 状況
			機能の方向性	施設の方向性						
9	138	旧中之条共同職業訓練所	廃止済	譲渡・貸付	沢田	495.00	①事務所 (495)	1973	47	×不明
10	139	旧朝日園建屋	廃止済	譲渡・貸付	沢田	138.20	①事務所 (138.2)	1976	44	×不明
11	140	旧統計事務所	廃止済	譲渡・貸付	中之条	233.97	①事務所 (200.97)、車庫 (33)	1970	50	×不明
12	141	旧日影幼稚園	廃止済	譲渡・貸付	六合	240.10	①旧園舎 (206.98)、旧園舎 (33.12)	1972	48	×不明
13	142	旧入山小学校	廃止済	除去	六合	2835.00	①校舎 (459)	1977	43	○耐震有
							②校舎 (108)	1978	42	○耐震有
							③校舎 (1433)	1978	42	×要改修
							④体育館 (835)	1985	35	○新耐震
14	143	旧入山幼稚園	廃止済	譲渡・貸付	六合	80.60	①旧園舎 (80.6)	1974	46	×不明
15	144	旧名久田小学校	転用 複合化・多機能化	維持 (長寿命化) 広域連携	名久田	3791.00	①校舎 (3706)	1992	28	○新耐震
							②プール管理棟 (64)、倉庫 (21)	1975	45	×不明
16	145	旧名久田幼稚園	廃止済	譲渡・貸付	名久田	559.22	①旧園舎 (505.4)	1995	25	○新耐震
							②旧園舎 (53.82)	2004	16	○新耐震
17	146	旧林業総合センター	廃止済	譲渡・貸付	中之条	343.16	①事務所 (343.16)	1982	38	○新耐震
18	147	大原別荘地保養所	廃止済	除去	六合	173.64	①保養所 (173.64)	1978	42	×不明
19	148	旧栃窪分校	廃止済	譲渡・貸付	名久田	188.80	①旧校舎 (139.12)、旧公仕室 (37.26)、便所 (12.42)	1959	61	×不明
20	149	旧教職員組合事務所	廃止済	譲渡・貸付	中之条	74.52	①事務所 (74.52)	1989	31	○新耐震
21	150	旧西中学校	廃止済	除去	沢田	4965.00	①普通教室棟 (2334)、渡り廊下 (149)、特別教室棟 (2062)、金工木工室 (279)、渡り廊下	1977	43	○耐震性有
							②プール管理棟 (104)	1995	25	○新耐震
22	151	旧西部給食センター	廃止済	除去	沢田	180.00	①給食センター (180)	1978	42	×不明
23	152	スノーステーション	維持	維持 (計画修繕)	六合	297.50	①車庫 (297.5)	2014	6	○新耐震
24	153	建設課倉庫	維持	維持 (計画修繕)	中之条	103.68	①倉庫・車庫 (103.68)	1983	37	○新耐震
25	154	中之条霊園	維持	維持 (長寿命化)	中之条	26.00	※墓地区画 (666区画) 【施設面積13,216㎡】	1980	40	-
							①四阿 (トイレ有) (26)	1994	26	○新耐震
26	155	花敷福祉センター	在り方検討	在り方検討	六合	52.89	①福祉センター (52.89)	1975	45	×不明



中之条町個別施設計画

令和3年3月 初版

中之条町総務課

〒377-0494

群馬県吾妻郡中之条町大字中之条町 1091

TEL 0279-75-2111

FAX 0279-75-6562