



4月

2022.4.1 No.720

3月11日、中之条中学校卒業式。  
卒業する先輩からのメッセージ。  
思いは後輩へと受け継がれていきます。

(記事は23ページ)



### 主な内容

まちの台所事情・・・p2

なかのじょうまちのこそだて・・・p6

住まいのための補助金・・・p10

# またちの台所事情

令和4年度の一般会計予算額は

105億300万円

令和4年度の一般会計予算額は、昨年度より6億5300万円（6・63%）増となっています。

歳入は、町税および寄附金、繰入金などが減額となるものの、県支出金や地方交付税、国庫支出金などの増を見込んでいます。歳出では、新型コロナウイルススワクチン接種や木材活用センター運営管理事業、六合診療所の建設などを見込んでいます。また、自治体DX（デジタルトランスフォーメーション）の推進や教育施設の修繕工事などが見込まれています。

問い合わせ 役場総務課 財政係 ☎75・8803（直通）

## 歳入

地方交付税 34.0%	<b>35億7,500万円</b> 地方公共団体の収入不足や収入不均衡を是正するために、国から交付されるお金
町税 19.2%	<b>20億2,013万円</b> 町民税、固定資産税など
国・県支出金 13.5%	<b>14億1,446万円</b> 特定の事業に対して国や県が支出するお金
繰入金 11.7%	<b>12億2,306万円</b> 特別会計や基金から繰り入れるお金
町債 8.3%	<b>8億7,580万円</b> 借入金
その他 13.3%	<b>13億9,455万円</b> 国税・県税から配分される譲与税・交付金のほか、寄附金、使用料・手数料収入、繰越金、諸収入など

## 一般会計 当初予算額の推移



## 令和4年度特別会計・企業会計予算額

四万へき地診療所において、レントゲン検査診断機器購入が見込まれています。また、各水道会計では引き続き老朽管の布設替工事などが見込まれており、安定した水の供給に努めます。

	会計名	予算額	伸び率
特別会計	国民健康保険	19億7,800万円	▲5.8%
	後期高齢者医療	2億7,000万円	5.9%
	介護保険	19億8,100万円	▲1.7%
	四万へき地診療所	6,400万円	7.4%
	介護老人保健施設ゆうあい荘	6億2,000万円	▲0.8%
	六合簡易水道	5,700万円	▲7.6%
	下水道	5億5,200万円	2.2%
	農業集落排水	3億4,000万円	▲1.4%
	発電	4億1,000万円	5.1%
	小計	62億7,200万円	▲1.9%
企業会計	自動車教習所	9,762万円	▲0.7%
	上水道	3億8,542万円	4.9%
	簡易水道	2億5,222万円	7.7%
	小計	7億3,526万円	5.0%
合計	70億7,26万円	▲1.2%	

## 歳出

**23億5,241万円**

福祉や医療、介護など  
社会保障にかかるお金

民生費  
22.4%

**15億9,442万円**

役場施設の維持管理経費  
などのお金

総務費  
15.2%

**14億9,533万円**

農業や林業振興などのお  
金

農林水産業費  
13.4%

**12億2,509万円**

借入金返済にかかるお  
金

公債費  
11.7%

**12億1,076万円**

小中学校、幼稚園、運動  
施設などにかかるお金

教育費  
11.5%

**10億1,143万円**

健診や予防接種、ごみ処  
理などのお金

衛生費  
9.6%

**7億2,836万円**

道路、橋、公園などの建  
設・修繕費

土木費  
7.0%

**9億7,100万円**

消防費・商工費・議会費  
など

その他  
9.2%

## 予算活用のポイント

# 6本の柱

まちづくりにおいて重視する6本の柱に基づいて令和4年度の事業を展開します。今年度から始まる「新規」の事業、昨年度から「拡充」された事業、昨年度から「継続」する事業を以下の3つのマークで示し、主要事業と事業費を紹介します。

**新** 新規    **拡** 拡充    **継** 継続

### 1. 教育環境の充実

- 新** 大学生等生活支援給付金……………3,513万円
- 拡** 総合運動場運営管理事業……………5,106万円
- 拡** 学校保健管理事業……………445万円
- 拡** 児童生徒安全対策事業……………124万円



総合運動場

### 2. 産業の振興

- 新** 起業支援事業(事業所開設補助金など)  
……………200万円
- 拡** 木材活用センター運営管理… 2億1,218万円
- 拡** 新規就農者支援事業……………1,820万円
- 継** ふるさと納税事業……………7,467万円



### 3. 交流人口の増加

- 新** 六合地区観光施設管理事業(日帰り温泉施設の設計など)… 1,283万円
- 拡** 中之条ガーデンズ運営管理事業…………… 1億5,910万円
- 拡** 山の上庭園運営管理事業……………4,803万円
- 拡** 旧太子駅運営管理事業……………720万円



中之条ガーデンズ



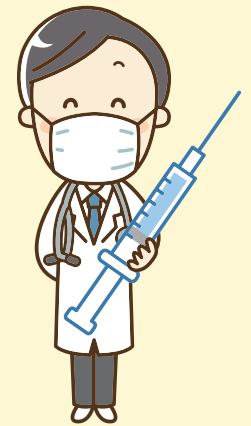
山の上庭園



旧太子駅

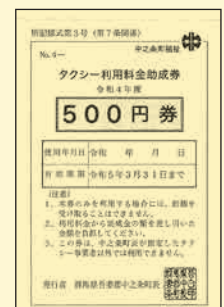
## 4. 健康増進

- 新** 健康増進事業(歯科健診の促進など)……………1,499万円
- 新** 新型コロナウイルス感染症対策事業(自宅待機者支援など)  
……………309万円
- 拡** 六合温泉医療センター運営管理事業(診療所建設など)  
……………2億5,479万円
- 拡** 予防事業(子宮頸がんワクチン接種など)  
……………8,846万円



## 5. 福祉の充実

- 拡** 移動困難者タクシー助成事業……………1,219万円
- 継** 在宅介護慰労手当支給事業……………1,060万円
- 継** 子育て支援事業……………903万円
- 継** 寝たきり老人等紙おむつ給付事業……………837万円



タクシー利用助成券

## 6. 財政の健全化

町の財政状況は現在健全とされていますが、今後も計画的な運営を継続することが必要です。

- 継** 過疎対策事業債等の地方交付税措置のある有利な地方債を活用

## その他、大きな事業

- 拡** 自治体DXの推進(住民票コンビニ交付など)  
……………9,518万円
- 拡** 消防団運営事業(団員の処遇改善など)…7,042万円
- 拡** 道路除雪事業(除雪機械の購入など)…6,374万円
- 拡** ツインプラザ運営管理事業……………8,330万円



ツインプラザ

# なかのじょうまちの ことだて 子育て応援

事業名	事業内容	問い合わせ
延長預かり保育	幼稚園通園児で家庭内保育が困難な家庭に対して、平日の保育時間を延長すると共に、長期休業中も園児の保育を行います。 (施設により預かり時間・利用料金が異なります。) 実施施設 中之条幼稚園・沢田幼稚園	中之条幼稚園 ☎75・2428 沢田幼稚園 ☎75・2007
家庭教育学級	幼稚園やこども園への通園児童の父母を対象に、参加者同士の交流を通して安心して子育てができるように、講話や季節の行事を実施します。	六合こども園 ☎80・7221
一時預かり	一時的に保育が困難となった時に、保育所などで受け入れを行います。 利用料金は施設・年齢などによって異なります。 実施施設 伊勢町保育所・六合こども園	伊勢町保育所 ☎75・3929 六合こども園 ☎80・7221
地域子育て支援センター	子育て家庭からの育児不安などの相談や、子育てサークル等の活動支援、保育サービスの情報提供など、総合的な子育て支援を、センター所属の保育士が行います。 実施施設 中之条町地域子育て支援センター（中之条保育所内）	中之条町地域子育て支援センター （中之条保育所内） ☎75・4603
子育て支援サークル	町内の子どもを持つ親でつくる自主運営サークル。親子の交流や情報交換などを行います。 また、子育て支援団体が、親子が交流できる企画やイベントを実施するなど、親子のつながりの場を提供します。	
	町から児童1人につき年額2,000円、子育て支援団体については運営費の半額（上限年額70,000円）を補助します。	住民福祉課 少子化・子育て対策係 ☎75・8825
産後ケア	産後～4か月までの母子を対象に、助産師による授乳指導、育児相談などのサポートが受けられます。（12か月まで利用可能ですのでご相談ください。）	中之条町 保健センター ☎75・8833(直通) 支所保健環境課 ☎95・3111
ブックスタート	赤ちゃんと保護者が、絵本を介して心ふれあうひと時をもてるよう、乳児訪問の際に絵本をプレゼントします。	
ぷちくらぶ	1歳児までの親子を対象とした仲間づくりの場です。（月1回）	中之条町保健センター ☎75・8833(直通)
すくすく広場	1歳から就園前までの親子を対象にした遊びの教室です。（月1回）	支所保健環境課 ☎95・3111
うぐいす学級	2歳児とその親を対象に、リトミックや講話などを通して親同士の交流を深めるため、情報交換の場を提供します。 申し込みは、中之条大学だよりなどで案内します。	中央公民館 ☎76・3113(直通)



町の将来を支える子どもたちを  
みんなで育もう！  
豊富なメニューと質の高いサービスを  
用意しているよ。  
ぜひ、活用してね！

事業名	事業内容	問い合わせ
ゆびきり (世代間交流施設)	子育て中の保護者の交流の場、また、高齢者と児童・保護者など世代を超えた交流の場を提供します。 休館日 祝日を除く水曜日、年末年始 開館時間 10時～17時30分(11月～2月は16時閉館) 利用方法 事前申し込み不要・利用料無料	住民福祉課 少子化・子育て対策係 ☎75・8825(直通)
子育てひろば はっぴ〜	バイテック文化ホール内の一室を乳幼児とその親が安心して一緒に遊べる場として提供します。 休館日 月曜日・第4火曜日・祝日の翌日・年末年始 開館時間 9時～17時 利用方法 事前申し込み不要・利用料無料	
入学祝品	小・中学校入学の際にお祝いの品を、学校を通じて贈ります。	
入学準備応援費	小・中・高校へ進学する児童のいる世帯の経済的負担軽減を目的に12月に商品券を贈ります。	
放課後子ども教室	放課後等に小学校の多目的室等を利用して、地域の方々に指導者やボランティアとして参加していただき、子どもたちの様々な体験活動や地域住民との交流活動を実施します。 対象 中之条小学校1年生～3年生	
学童保育	勤務などの都合で昼間保護者のいない児童を対象に、放課後児童の健全育成と安全確保のために、安心して過ごすことができる場所を提供します。 利用料金 各学童保育所に問い合わせください。 施設名 学童保育所ろばの子クラブ(中之条小・民営) 学童保育所ひまわり(中之条小・民営) 六合学童保育所(六合小・町営)	ろばの子クラブ ☎75・1245 ひまわり ☎75・3911 六合 ☎75・8825
保育料の無償化	町立保育所・幼稚園に入所・入園している子どもの保育料は無償とします。	こども未来課 学校教育係 ☎75・8850(直通)
給食費の無償化	町立保育所・幼稚園・小学校・中学校に通学する子どもの給食費は無償とします。また、町内在住で特別支援学校に通学する園児・児童・生徒の給食費について、保護者負担がある場合は、補助金を交付します。	こども未来課 総務係 ☎75・8824(直通)
ツインプラザ図書館 赤ちゃんタイム	図書館では、赤ちゃん連れの家族が気軽に利用できるよう「赤ちゃんタイム」を設けています。赤ちゃんが泣いても大丈夫。乳幼児向けの読み聞かせもしています。 赤ちゃんタイム 毎週水曜日 9時30分～12時 読み聞かせ 10時30分～10時45分(4月～10月のみ開催)	ツインプラザ図書館 ☎76・3115

### 地域子育て支援センターからのお知らせ

地域子育て支援センターでは、下記の情報提供などを行っています。未就園児を子育て中の皆さん、気軽にお出かけください。

- ①育児相談
- ②未就園児とその保護者同士の交流
- ③子育て支援サークル等の活動支援
- ④子育てに関する情報提供や講習

平日 8時45分～11時45分／15時～17時  
(上記以外の時間でも、事前予約により育児相談ができます。)

場所 中之条町地域子育て支援センター (中之条保育所内)

利用料 無料

問い合わせ 中之条町地域子育て支援センター (中之条保育所内)  
☎75・4603

# 健康・医療

事業名	事業内容	問い合わせ
子育てモバイルサービス「なかのん☆子育て応援サイト」	登録すると、予防接種のスケジュールを作成することができます。子どもの生年月日にあわせて、自動で専用のオーダーメイドスケジュールを算出します。予防接種日が近づくとメールで知らせます。 ※20ページのQRコードから登録できます。	中之条町 保健センター ☎75・8833(直通)
両親学級	初妊婦および希望する経産婦とその夫を対象に、妊娠中の生活や食事、赤ちゃんの沐浴、お産までの流れなどについて学習します。	
乳児訪問	出生後4か月までの間に保健師・助産師が訪問します。	中之条町 保健センター ☎75・8833(直通)
乳幼児健診・相談	4か月児健診・6か月児相談・9～10か月児健診・12～13か月児相談・1歳6か月児健診・2歳児歯科健診・2歳6か月児歯科健診・3歳児健診を行います。 1歳6か月児健診から6か月ごとにフッ素塗布を希望者に行ないます。 地区のすこやか健康委員を通じて通知します。	支所保健環境課 ☎95・3111
のびっこ健診(5歳児就学前健診)	年度内に5歳になる子どもを対象に、社会性など5歳児なりの成長の確認・支援を行います。子どもが通っている町立幼稚園・こども園・保育所で行います。	
幼児フッ素塗布	町立幼稚園・こども園・保育所の歯科健診にあわせ希望者にフッ素塗布を行います。(3～5歳児)	
定期的予防接種	医療機関での個別接種、または保健センターと管内小学校での集団接種を行います。対象者には、通知します。	
インフルエンザ予防接種補助	6か月～高校3年生年齢相当の人および妊娠している女性の希望者を対象に費用を補助します。	
おたふく予防接種補助	1歳～就学前の希望者に1回分の費用を補助します。	
大人の風しん予防接種補助	妊娠を希望する夫婦・妊娠している女性の同居する家族に、費用を補助します。 ※ただし、抗体検査(自費)の結果が陰性の人に限りです。	
福祉医療	生まれた日から中学校卒業までを対象に、医療費自己負担分を公費で負担します。 ・ピンクの受給資格者証が交付され、県内の医療機関の窓口での支払いがなくなります。(保険が効かないものを除く。) ・県外で受診した場合は、一旦医療機関の窓口で医療費を支払い、領収書を持参のうえ、役場窓口で申請することによって、医療費が返還されます。	住民福祉課 少子化・子育て対策係 ☎75・8825(直通)



# 手当・助成

事業名	事業内容	問い合わせ
出産祝金	出産時に6か月以上住民である父または母に、子どもの誕生を祝福し、児童の健全な育成を図るために支給します。 支給額 ・第1子 5万円 ・第2子 20万円 ・第3子 30万円 ・第4子以上 50万円	住民福祉課 少子化・子育て対策係 ☎75・8825(直通)
乳児おむつ等購入費助成	満1歳までの幼児にかかったおむつなどの購入費について、対象経費の80%（上限月額3,000円）を助成します。	
安心出産サポート事業	医療機関で出産する際に、出産予定医療機関の近隣の宿泊施設などに宿泊して待機する場合、妊娠している女性とその家族の宿泊費の一部を補助します。	中之条町 保健センター ☎75・8833(直通)
チャイルドシート購入補助事業	乳児のチャイルドシート購入費用の一部補助を行います。補助額は、購入費用の50%（上限額10,000円、1,000円未満切り捨て） ※乳児1人につき1台1回限り。	支所保健環境課 ☎95・3111
不妊治療等助成事業	医師が認めた一般不妊治療、特定不妊治療、不育症に対して経費を助成します。	
母乳相談等補助事業	出産～3か月以内に利用した乳房マッサージを含む母乳育児指導にかかった費用について補助（上限額3,000円）します。	



# 相談・情報提供

事業名	事業内容	問い合わせ
子育て相談員	住民福祉課に経験豊富な相談員を配置し、子どもに関する全般的な相談に応えます。気軽に電話してください。 (基本 月・火・木・金曜日 9時～16時)	住民福祉課 少子化・子育て対策係 ☎75・8825(直通)
出会い子育て応援サイト	子育てに役立つ情報を届けるため、インターネットを通じて情報を発信します。	
母と子の健康相談	保健師・栄養士が相談を受けます。体重測定を希望する人は、事前に連絡してください。(毎週木曜日 13時～16時)	中之条町 保健センター ☎75・8833(直通)
のびっこ相談	子どもの言葉の発達について、言語聴覚士による相談を行います。	
保健センター開放	事業がない日には、保健センターの施設を利用できます。 事前に使用状況を確認ください。 (基本 月曜日～金曜日、8時30分～17時15分)	

中之条町で快適な暮らしを実現!!

# 住まいのための補助金が充実!!

設備を整えたい

その他

		住宅用再生可能エネルギーシステム設置費補助金		薪・ペレットストーブ購入補助金	結婚新生活支援補助金	景観条例施行規則による助成金	
役場担当課		企画政策課 ☎75・8837(直通)		農林課 ☎75・8849(直通)	住民福祉課 ☎75・8825(直通)	建設課 ☎75・8828(直通)	
補助対象となる物件		太陽光パネル	リチウムイオン蓄電池	住宅、事務所等		建築物	
補助対象となる額		最大出力値	合計蓄電容量	購入金額	家賃・引越・リフォーム費用	工事金額	
施工者所在地		—	—	町内 町外	—	町内 町外	
補助率		5万円/KW	3万円/KWh	1/2 1/4	定額	1/2 1/4	
補助金上限額		20万円	15万円	16万円 8万円	合計30万円	10万円 5万円	
補助対象費用上限額		—	—	32万円 32万円	—	20万円 20万円	
加算		・HEMS(エネルギーを節約する管理システム)設置 ・「見える化」と「空調・照明等の制御機能」を有していること ・常時住宅用太陽光発電システムと接続していること ・設置費用(税別)の1/10(最大2万円)		—	—	—	—
要件	原則	電灯契約および余剰電力の売買契約	常時太陽光発電システムと接続していること	ストーブ本体と煙突代金	夫婦合計所得400万円未満	—	
	地域	町内全域	町内全域	町内全域	町内全域	景観形成重点区域 四万温泉・伊参・富沢家住宅周辺・東谷風穴周辺・王子原・六合地区	
	町税等の完納	●	●	●	●	●	
	年数	—	—	—	—	—	
	町民	●	●	●	●	●	
その他	売買契約時の設備出力が10kw未満のもの	蓄電容量の合計が1kwh以上であること	2基以上の設置には3年間の期間が必要	婚姻時の年齢が夫婦共に39歳以下	1回/年度		
他補助金との併用の可否		—	国県可	—	—	—	
申請時期		電力受給開始後180日以内	設置後180日以内	購入前	※要事前相談	着工前 ※要事前相談	
事前提出書類	申請書	—	—	●	—	●	
	図面	—	—	—	—	—	
	見積書	—	—	●	—	●	
	写真	—	—	—	—	●	
	その他	—	—	・設置機種のカタログの写し	—	・色見本のカタログの写し	
事後提出書類	申請書	●	●	—	●	—	
	実績報告書	—	—	●	—	●	
	交付金請求書	●	●	●	●	●	
	領収書(写し)	●	●	●	●	●	
	写真	●	●	●	—	●	
	契約書(写し)	●	●	—	●	—	
	図面	—	—	—	—	—	
	通帳の写し	●	●	●	—	—	
その他	・購入電力量のお知らせの写し ・竣工検査の試験記録書の写し(システムの保証書も可) ・システムに係る内訳書の写し ・システムの仕様書の写し ・住宅の位置図	・竣工検査の試験記録書の写し(システムの保証書も可) ・システムに係る内訳書の写し ・システムの仕様書の写し ・住宅の位置図	—	・所得証明書 ・戸籍謄本(全部事項証明) ・貸与型奨学金の返済額が分かる書類 ・住宅手当支給証明書	—		



家を解体したい

家をリフォームしたい

住宅を取得したい

		空家対策補助金				住宅リフォーム補助金		介護保険における住宅改修補助金			定住促進対策住宅取得費補助金		
		建設課 ☎75・8828(直通)				観光商工課 ☎26・7727(直通)		住民福祉課 ☎75・8820(直通)			企画政策課 ☎75・8837(直通)		中古
役場担当課		空家家				住宅		住宅			住宅		
補助対象となる物件		空家家				住宅		住宅			住宅		
補助対象となる額		工事金額				工事金額(消費税除く)		工事金額・材料費			住宅取得価格		
施工者所在地		町内	町外	町内	町外	町内	町外	—			町内	町外	—
補助率		1/2	1/4	1/2	1/4	1/10	1/40	9/10	8/10	7/10	1/20	1/40	1/40
補助金上限額		70万円	35万円	100万円	50万円	30万円	10万円	18万円	16万円	14万円	100万円	50万円	25万円
補助対象費用上限額		140万円	140万円	200万円	200万円	300万円	400万円	20万円			2,000万円	2,000万円	1,000万円
加算		—		・夫婦の合計年齢が80歳未満の世帯10万円 ・中学生以下の子どもがいる世帯1人につき10万円(最大4人まで)		—		—			・夫婦の合計年齢が80歳未満の世帯10万円 ・中学生以下の子どもがいる世帯1人につき10万円(最大4人まで)		
要件	原則	—		—		20万円以上の工事		要介護・要支援認定者			現行の耐震基準に適合		
	地域	町内全域		町内全域		町内全域		町内全域			町内全域		
	町税等の完納	●		●		●		—			●		
	年数	—		10年以上定住すること		—		—			5年以上定住すること		
	町民	問わず(町内物件)		● 完成時		●		●			●		
その他	不良住宅で10年以上無人かつ不使用または特定空家	—		概ね1年以上の空家家		2回目は交付後1年を経過していること		1人1回限り20万円積算額(要介護状態区分が3段階上昇または転居時で再計算)			R4.1.1以降に取得50m以上の住宅		
	他補助金との併用の可否	国県可、町不可		国県可、町不可		一部可 対象費用を明確に分けられる場合		一部可 対象費用を明確に分けられる場合			国県可 町不可(合併浄化槽、薪ストーブ等は対象費用を明確に分けられる場合可)		
申請時期		着工前		着工前		着工前		着工前 ※要事前相談			住所異動日か登記日のいずれか遅い日の翌日から90日以内		
事前提出書類	申請書	●		●		●		●			—		
	図面	—		●		● 増築がある場合		●			—		
	見積書	●		●		●		●			—		
	写真	●		●		●		●			—		
	その他	・納税証明書 ・登記簿謄本(建物・土地)		・納税証明書 ・登記簿謄本(建物・土地)		—		・承諾書 ・許可書 ・理由書(ケアマネジャーが作成)			—		
事後提出書類	申請書	—		—		—		●			●		
	実績報告書	●		●		●		—			—		
	交付金請求書	—		—		—		—			●		
	領収書(写し)	●		●		●		●			●		
	写真	● 工事前後の状況が分かるもの		● 工事前後の状況が分かるもの		● 工事前後の状況が分かるもの		● 工事前後の状況が分かるもの			●		
	契約書(写し)	—		—		—		—			●		
	図面	—		—		—		—			●		
	通帳の写し	—		—		—		—			●		
その他		・減失登記の写し		・完成後、住民票の写し		—		・領収明細書			・住民票の写し ・全部事項証明書(建物)の写し ・耐震基準に適合していることを証明する書類の写し ・完納証明書(転入者に限る)		

4月12日（火）から申し込み開始

## 国民健康保険・後期高齢者医療制度 日帰り人間ドックのお知らせ

種類と医療機関

【日帰り人間ドック】

- ・吾妻さくら病院
- ・田島病院

- ・原町赤十字病院
- ・西吾妻福祉病院

※吾妻さくら病院を利用希望の人は8月1日（月）から受診可能

【日帰り脳ドック】

- ・吾妻脳神経外科循環器科

【日帰り心臓ドック】

- ・吾妻脳神経外科循環器科

※心臓ドックは町の国民健康保険

加入者のみ

**申込要件** 次の事項を全て満たしていること

- ・町の国民健康保険または後期高齢者医療制度に加入している人
- ・満40歳以上の人

- ・町税などを完納している世帯の人
- ・検診結果を特定健診等実施事業

のために提供してくれる人  
**費用** 町が2万円を上限に助成

しますので、本人負担は概ね次のとおりです。

【人間ドック】

2万円から2万4000円程度

【脳ドック】

2万2000円

【心臓ドック】

2万2000円

設定されている検査項目以外の検査費用は別料金です。検査の内容や費用について詳しくは医療機関にお問い合わせください。

**申込方法** 4月12日（火）8時30分

～役場住民福祉課保険年金係へ申し込みください（電話可）。

**注意点** 人間ドックを受けた人は、特定健診を受けることはできません。

※電話が混み合い、つながりにくい場合がありますのでご了承ください。

**申し込み・問い合わせ**  
役場住民福祉課 保険年金係  
☎75・8819（直通）

問い合わせ

役場住民福祉課 福祉係  
☎75・8818（直通）



今月の  
しゅわち  
**手話っ知!**

『新しい・生活』



「新しい」



「生活」



両手5指の輪の指を上に向けて並べて置き、前へ出すと同時に開く

両手2指を少し丸めて指先を向き合わせて垂直の円を描く

## 運転免許証のない高齢者や障がいのある人を支援 タクシー助成券をご利用ください

町では、対象者にタクシー料金や福祉タクシー料金の助成を行っています。

### 対象者

町内に居住し、住民票に記載され、町税などの滞納がない人のうち、次のいずれかに該当する人

- ①運転免許証を所持していない満65歳以上の人
- ②運転免許証を返納した人
- ③次の手帳のいずれかを所持する人
  - ・「視覚障害」あるいは「下肢障害」の身体障害者手帳
  - ・第1種身体障害者手帳
  - ・療育手帳
  - ・精神保健福祉手帳

### 助成内容

- ①、②の対象者：助成券60枚つづり1冊、2冊目は20枚つづり1冊購入可能
- ③の対象者：助成券60枚つづり2冊まで交付  
※助成券は1枚500円相当

### 負担金

- ①、②の対象者：1冊目 3,000円・2冊目 1,000円  
(前年度未使用の助成券の枚数に応じて負担額が変わります。)

③の対象者：無料

### 申請方法

各種手帳（障がいのある人）、負担金、前年度の残りの助成券を持参のうえ、役場住民福祉課または六合支所で申請してください。

### 利用方法

タクシーに乗車するときに、このタクシー助成券を乗務員に提示してください。運賃を支払うときに、運賃から助成額を引いた残りを現金で運転手に支払います。

なお、助成券のみの利用で釣銭は受け取れません。

### 助成券が使えるタクシー会社

- ・浅白観光自動車(株) ☎75・2321
- 福祉タクシー会社
- ・(株)エトフ ☎090・1556・6431
- ・ハッピーハート渋川 ☎0279・26・2940

### 申し込み・問い合わせ

- 役場住民福祉課 福祉係 ☎75・8818 (直通)
- 支所六合振興課 ☎95・3111

吾妻東部衛生センターからお知らせ

## 10月1日より家庭ごみの

## 直接搬入料金を変更します

変更前（9月30日まで）

10kgあたり20円

← 変更後（10月1日から）

10kgあたり100円

東部衛生センターでは、平成12年度の料金改正から22年が経過し、その間には施設の補修箇所が増えるなど、ごみ処理にかかる経費が増加していることから、直接搬入ごみの処理手数料を改定します。

また、週明けや連休明けなど、持ち込まれるごみの量が非常に多くなり搬入車両の渋滞が起こっています。少量のごみは指定袋に入れて収集場所へ出すなど、皆様のご理解とごみの減量化、再資源化にご協力をお願いします。

吾妻東部衛生センター

☎75・2099

### 直接搬入の場合のごみ処理手数料一覧 (10月1日から)

区分	指定袋で搬入	指定袋以外で搬入
家庭ごみ 事業所ごみ	無料	10kgあたり 100円

- ・手数料には、消費税および地方消費税相当額を含んでいます。
- ・ごみ指定袋の料金の変更はありません。
- ・紙類や資源物（ビン、ペットボトルなど）は、一般家庭は無料、事業所は10kgあたり100円かかります。



ストップ子宮頸がん

## 子宮頸がん予防ワクチン (HPVワクチン)の 接種勧奨を再開します

HPVワクチンは平成25年4月に予防接種法による定期予防接種となりましたが、ワクチンとの因果関係を否定できない持続的な疼痛が接種後にみられたことにより、平成25年6月から積極的な勧奨を一時的に差し控えていました。しかしHPVワクチンの有効性と安全性が証明されたこと、接種体制の整備が行われたことから、令和4年4月から接種勧奨を再開します。積極的な勧奨の差し控えにより接種機会を逃した人も接種（キャッチアップ接種）を開始します。

### 対象者

#### ①定期接種

令和4年度に小学6年生～高校1年生相当の女子

#### ②キャッチアップ接種

平成9年4月2日～平成18年4月1日生まれの女子

### 接種期間

#### ①定期接種

小学校6年生の4月1日～高校1年生相当になる年度の3月31日まで

#### ②キャッチアップ接種

令和4年4月～令和7年3月まで

対象者には、個別通知を送付する予定です。

なお、厚生労働省のホームページでHPVワクチンに関する情報提供をしています。

### 問い合わせ

役場保健環境課 健康係（保健センター）

☎75・8833（直通）

支所保健環境課

☎95・3111



## 出会いの場づくり支援事業 若者交流イベント・同窓会に補助金

少子化対策の取り組みの一環として、団体などが企画・運営する結婚の推進、交流を目的とした独身男女の出会いの機会を提供する事業などに対して補助金を交付します。

### ■婚活支援事業（交流イベントなど）補助金

出会いの場づくりイベントの事業支援のために補助金を交付します。（上限10万円）

### ■同窓会支援事業

町内小中学校の卒業生が学級・学年・学校単位で開催する同窓会に補助金を交付します。

### 補助対象

- ①満25歳～満40歳の学年で開催すること。
- ②参加者が10人以上で、その内1/3以上が独身である

こと。

- ③町内の飲食店、宿泊施設を利用するか、オンラインで開催すること。

### 補助額

町外在住者2,000円、町内在住者1,000円、上限額8万円

### 補助対象経費

- ①飲食店・宿泊施設の場合  
飲食費・宿泊費・郵送料・消耗品費
- ②オンライン開催の場合  
地場産品など（町ふるさと寄附感謝券取扱店で購入したものに限り）の購入費・郵送料

### 問い合わせ

役場住民福祉課 少子化・子育て対策係  
☎75・8825（直通）

## 世代間交流館「ゆびきり」 を休館日に占用で 貸し出します

子どもから高齢者まで幅広い世代の交流施設として、近藤児童公園内に開設している「ゆびきり」を休館日に地域団体やサークルなどの活動の場として占用で貸し出します。

**貸出日** 毎週水曜日（祝日は除く）

**利用方法** 事前予約制（利用日の3か月前の1日から予約開始）

### 注意事項

- ①営利目的の利用はできません。
- ②町外者の利用はできません。

**利用料** 無料

**問い合わせ** 役場住民福祉課  
少子化・子育て対策係  
☎75・8825（直通）



4月は中之条地区の実施月です

## 令和4年度春の飼い犬登録・狂犬病予防注射のお知らせ(中之条地区)

### 飼い犬の登録・ 狂犬病予防注射を 実施します

狂犬病予防法により、生後90日を経過した犬は、生涯に一度の「登録」と年に一度の「狂犬病予防注射」が義務づけられています。

#### 新しく犬を飼い始めた人

日程表を確認し、都合のよい注射会場までお越しください。

#### 登録済みの犬を飼っている人

郵送されたハガキを持参し、注射会場までお越しください。

※秋の集合注射時にハガキは出ません。

#### 費用

- ・注射のみの犬 3,500円
- ・新規登録の犬 6,500円  
(うち新規登録手数料3,000円)

#### 問い合わせ

役場保健環境課

環境衛生係(保健センター)

☎75・8834(直通)

実施日	時間	会場	時間	会場
4月5日(火)	9:00~9:10	五反田中村消防詰所	13:20~13:35	横尾7区公民館
	9:20~9:30	旧親都神社バス停	13:45~13:55	平消防詰所
	9:45~9:55	岩本上組スポーツ広場前	14:05~14:15	大塚消防詰所
	10:05~10:15	岩本中組消防詰所	14:30~14:40	赤坂中組集会所
	10:25~10:35	しゃべり石	14:55~15:10	総合運動場入口トイレ付近
	10:45~10:55	岩本下組集会所		
	11:10~11:20	蟻川公民館		
7日(木)	9:00~9:10	中之条11区公民館	13:00~13:10	上沢渡・牧場
	9:20~9:30	中之条4区公民館	13:20~13:30	上沢渡・中居橋
	9:40~9:50	山田第一分校跡地	13:40~13:50	牧水会館
	10:05~10:15	吾嬬公民館	14:05~14:15	町田電器付近
	10:30~10:40	八尺バス停付近	14:30~14:40	西中之条1区クラブ
	10:50~11:00	沢渡第二分校跡	14:50~15:15	中之条町役場
	11:10~11:20	上反下公民館		
8日(金)	9:00~9:15	パイテック文化ホール体育館前	12:50~13:00	駒岩集会所
	9:25~9:40	下折田集会所	13:10~13:25	折田・上妻橋北側
	9:50~10:00	下沢渡中組公民館	13:35~13:45	駅南中央公園北側
	10:10~10:20	下四万集会所	13:55~14:05	青山公民館
	10:30~10:40	寺社平集会所	14:15~14:30	市城駅前
	10:50~11:10	甌穴駐車場	14:40~14:50	中之条公民館
	11:20~11:30	桐木平かじか遊園地付近	15:00~15:20	ツインプラザ北側駐車場
10日(日)	9:00~9:35	沢田公民館裏側駐車場		
	9:50~10:10	伊参公民館		
	10:30~10:50	旧名久田幼稚園駐車場		
	11:05~11:35	中之条町役場		

※会場と時間をよく確認のうえ、都合のよい注射会場へお越しください。

※登録済みの犬を飼っている人には、ハガキで通知されます。

※死亡した犬の通知書が届いた場合には町保健センターへ連絡ください。

### 新型コロナウイルス感染症予防のために 春は出会いの季節です 行事の時には注意しましょう

新型コロナウイルスは人が集まる機会をきっかけに感染が拡大します。

#### 入学式 入社式

人との距離を十分確保  
主催者の対策を守る



#### お花見 歓送迎会

少人数での開催  
大声での会話を控える



#### 春休み

出かける際は混雑を避ける  
県外への移動は十分注意



感染拡大防止のため、引き続きご協力をお願いします。

### 飼い犬・飼い猫の 避妊去勢手術補助金

#### 申込方法

- ①動物病院で避妊去勢手術を受けてください。
- ②動物病院で発行された領収書、振込口座が分かるものを保健センターまたは支所保健環境課に持参して申請してください。

#### 補助金額

犬猫(雄) 1頭 3,000円  
犬猫(雌) 1頭 5,000円

#### 問い合わせ

役場保健環境課 環境衛生係  
(保健センター)

☎75・8834(直通)



**起業支援事業を拡充しました  
起業者を支援します**

町では、産業の振興・活性化を図ることを目的に、町内で起業する人を支援するため、起業に要する経費などを補助します。

**① 起業支援事業補助金【新設】(表1)**

町内で起業する事業者に対し、予算の範囲内において補助金を交付します。

**② チャレンジショップ出店支援事業補助金(表2)**

町内の空き店舗を商業施設などとして利用する新規出店者または事務所などに利用する新規開設者に対し、予算の範囲内において補助金を交付します。

**※注意**

①②ともに事業開始前に申請が必要です。

**申し込み・問い合わせ**

役場観光商工課 商工係  
☎26・7727 (直通)

(表1) 起業支援事業補助金

補助対象事業	事業内容	補助対象経費 (消費税及び地方消費税額を除く)	補助率	補助限度額	補助対象期間
事業所開設支援事業	事業所等開設に要する経費への補助	・事業所の購入費 ・事業所等の開設に係る設備、備品購入費 ・事業所等改修費 ※ただし、町内業者への発注に限る。	1/2以内	100万円	
雇用促進事業	事業所等の雇用促進を目的とする経費への補助	事業実施に必要な直接人件費(申請者、役員を除く)	1/2以内	月額5万円	事業開始日から12か月以内

※上記補助事業を組み合わせる場合、補助金額の合計の上限は100万円とする。ただし、申請者が町民以外の場合は上限50万円とする。

(表2) チャレンジショップ出店支援事業補助金対象

家賃	・補助率2分の1(1か月5万円を限度とする)
期間	・事業開始から 申請者が町民の場合は3年間 申請者が町民以外の場合は1年間
改修費	・補助率2分の1(初年度1回限り30万円を限度とする。) ※ただし、町内業者への発注に限る。

**消費生活センターだより④**

**引っ越し直後の訪問販売に注意!**

**業者の話を鵜呑みにせず、まず管理会社に確認を**



**新成人の契約トラブルに注意**

民法改正により、4月1日から成年年齢が18歳になりました。現在、18歳・19歳の若者は4月1日から成人となり、未成年者取消権が使えません。成人が契約した場合は、原則として一方的にやめることができないので慎重に考えましょう。

**引っ越し直後に多い訪問販売の特徴**

引っ越し直後のどさくさを狙った訪問販売は、新聞購読、公共放送受信契約の他、換気フィルター・防カビ工事・消火器・ダニ予防の羽毛布団・通信回線契約などのトラブルが毎年報告されています。

管理会社と関連があるような口ぶりで「居住者はみんな契約している」「管理会社から紹介を受けた」という業者フレーズが散見されています。不慣れた環境のため、いつもより冷静な判断ができにくい状況でおこる契約トラブルが目立ちます。

**相談事例**

- ①引っ越し当日に「管理会社から紹介された」と言われ、インターネット回線のWi-Fi設定業者が指定されているのかと思い契約したが、実際は他社でもよかった。
- ②消防署の制服を着た男性が訪問し「消火器の設置

は義務である」と言われて契約したが、消防署ではそのような販売はしていないことが後でわかった。

- ③「転出時のために、今から換気扇汚れや浴室のカビ対策をしておいた方がいい」と言われて高額で購入したが市販品で十分だった。

※たばこやペットの臭い・カビなどは、原状回復義務上不利になることは事実です。常に適切な清掃を心がけてください。

**トラブル回避のポイント**

- ・勧誘業者が訪問してもドアを開けずに対応し、その場では契約せず、まずは管理会社などに確認しましょう。
- ・「契約しません。帰ってください。」と伝えても勧誘を続けることは特定商取引法訪問販売規定に反します。
- ・訪問販売で契約をした場合、特定商取引法で定めた書面を受け取った日から数えて8日以内であればクーリングオフが可能です。工事が行われても無償で元に戻すよう求めることもできます。

**問い合わせ**

消費者ホットライン(全国共通) #188  
吾妻郡消費生活センター ☎75・1166



4月1日から変わります

## 町の組織を一部変更します

住民の皆さんの利便性向上と業務の円滑化のために、4月1日から町の組織を一部変更します。

※変更箇所のみ掲載

### ■課の変更

上下水道課は企業課に変更します。

上下水道課の業務は引き続き企業課で行います。

### ■係の変更

#### 総務課

○秘書係・法制係↓秘書係

○管財係・調査指導係↓庶務係

#### 税務課

○町民税係・保険税係・諸税係

↓住民税係

○資産税係↓固定資産税係

#### 企画政策課

○企画振興係↓地域政策係

#### 住民福祉課

○年金係・保険係↓保険年金係

○介護保険係・包括支援係

↓介護保険係

#### 農林課

○農業係↓農業振興係

○林業係・有害鳥獣対策係

↓林業振興係

花のまちづくり課

○総務係(新設)

企業課(旧上下水道課)

○水道整備係・給配水係↓水道係

○発電係(新設)

六合振興課

○総務係・住民福祉係↓総務住民係

会計課

○会計管理係・総務管理係↓会計係

議事事務局

○庶務係・議事係↓議事係

生涯学習課

○社会教育係・社会施設係

↓社会教育係

○公民館係・図書館係↓公民館係

文化会館

○事業係・施設管理係↓文化会館係

※詳しくは町のHPに組織図が掲載されています。

問い合わせ

役場総務課 行政係

☎75・8806(直通)

アウトメディア推進委員会だより<sup>④8</sup>

## 「中之条町アウトメディアのきまり」を守りましょう

町では、未来を担う子どもたちが健全に成長できるように「アウトメディアのきまり」を定めています。

### 【中之条町アウトメディアのきまり】

1. 小中学生にはケータイ（スマートフォン含む）を持たせません
2. SNSをさせません
3. ゲームの時間は15分まで、テレビは1回30分以内（1時間まで）にします

パソコンやスマホなど電子メディアの過剰な使用や誤った使用は、SNSを介したいじめや犯罪被害、および健康被害に繋がります。子どもたちが、被害を受ける悲惨な事例は、数多く報道されています。

インターネットは、世界中の人と瞬時に繋がり、様々な情報を得ることができる大変便利なもので、人々の生活を豊かにしてきました。その反面、悪意を持った人と繋がる可能性があることを承知しながら使用しないと、大変危険なものと言えます。

判断能力が未熟な子どもたちが、何の制限もなく使用するとどのようなことが起きるかを保護者がよく考え、各家庭でのルールを作る必要があります。

「中之条町アウトメディアのきまり」は、少し厳しい内容ですが、これをベースに各家庭でお子さんと一緒に話し合ってみましょう。



問い合わせ 中之条町アウトメディア推進委員会事務局（教育委員会生涯学習課内）☎76・3111

# 情報



## 行政

**4月1日から  
中之条地区の地域包括  
支援センターの業務を  
町社会福祉協議会へ委託**

地域包括支援センターとは、保健師・社会福祉士・主任介護支援専門員などの専門職が高齢者の介護や介護予防、相談などに応じる機関です。

町内には、中之条地区と六合地区の2か所に地域包括支援センターがあります。

中之条地区は、これまで役場住民福祉課で業務を行っていましたが、4月からは町社会福祉協議会に業務を委託し、同所（役場隣りの建物）で業務を行います。

なお、六合地区はこれまでどおり、町社会福祉協議会に

業務を委託し、六合支所内で業務を行います。

問い合わせ

役場住民福祉課 介護保険係  
☎75・8820（直通）

【中之条地区】

中之条町地域包括支援センター（町社会福祉協議会内）  
☎75・8835（直通）

【六合地区】

中之条町地域包括支援センター六合（六合支所内）  
☎95・3041（直通）

**群馬交響楽団演奏会  
無料入場回数券を  
希望者に配付します**

町は、群馬交響楽団を応援する賛助会員となつています。

町民の皆さんに群響をより親しんでもらうため、定期演奏会などの無料入場回数券を希望者に配付します。

演奏会日程

4月から令和5年3月の期間に県内外で開催される対象演奏会（計29回）

※対象となる演奏会の詳細は問い合わせください。

なお、都合により日程など変更になる場合があります。

申込方法

①希望者には、ツインプラザ

学習センター窓口で、対象となる演奏会の日程表を配付します。

②日程表の中から希望する演奏会选择び、窓口申し出てください。

③入場回数券を配付しますので、群響または主催者へ直接電話予約してください。

その他  
枚数に限りがありますので、4月5日（火）から先着順に配付します。

申し込み・問い合わせ  
教育委員会生涯学習課 社会教育係  
☎76・3111

## 「暮らしの便利帳」配付



暮らしに役立つ行政情報などをまとめた全72ページの「中之条町暮らしの便利帳」を町内世帯へ配付します。

配付は、協働事業者の株式会社サイネックスが委託した業者が順次配付します。

配付対象 町内世帯

※一世帯1部

配付期間

4月1日（金）～30日（土）

問い合わせ

役場企画政策課 広報係  
☎75・8846（直通）

## 中之条都市計画道路 都市計画変更案の縦覧

期間 4月8日（金）～

4月22日（金）

※土・日、祝日を除く

場所

・県庁22階 都市計画課

・中之条土木事務所

・中之条町役場 建設課

意見書の提出

期間中に、県知事宛てに、

住所・氏名・都市計画案との

利害関係・意見を書いて、縦

覧場所へ提出してください。

問い合わせ

県都市計画課  
☎027・226・3654

## 国道405号・ 国道292号

## 開通日のお知らせ

冬期閉鎖中の国道405号

（和光原ゲート～野反湖間）

と国道292号（天狗山ゲート～渋峠間）の開通日をお知らせします。

開通日

4月22日（金）10時開通

問い合わせ

中之条土木事務所 施設管理係  
☎75・3047

## 職員募集

## 伊勢町保育所栄養士 （会計年度任用職員）

募集人員 1名

雇用期間 5月1日（日）～

令和5年3月31日（金）

資格 栄養士

勤務時間 8時30分～17時15分

※月曜日～金曜日

賃金 月額給料16万100

円＋通勤手当＋期末手当

申込方法

役場総務課に用意してある

応募用紙に必要事項を記入

し、栄養士免許証のコピーを

添えて4月15日（金）までに

こども未来課へ提出してくだ

さい。

問い合わせ

教育委員会こども未来課学  
校教育係  
☎75・8850（直通）

職員募集の応募用履歴書  
は、町ホームページからも  
ダウンロードできます。

募集

自衛官等募集

【一般曹候補生】

受験資格 18歳以上33歳未満の者(詳細は問い合せください)  
 受付期限 5月10日(火)まで  
 試験日 1次試験5月20日(金)・29日(日)の内、1日を指定されます。

【自衛官候補生】

受験資格 18歳以上33歳未満の者  
 受付期間 年間を通じて受付しています。

【幹部候補生】

受験資格 20歳以上28歳未満の者(詳細は問い合せください)  
 受付期限

- ①4月14日(木)まで
- ②6月16日(木)まで

試験日(1次試験)

- ①4月23日(土)・24日(日)
- ②6月25日(土)

※その他に院卒者・歯科・薬剤科卒者(見込含) 試験もあります。

申込方法 沼田地域事務所へ問い合せください。  
 問い合わせ

自衛隊群馬地方協力隊沼田地域事務所

☎0278・23・4111

ひとり親家庭  
食糧支援事業

町社会福祉協議会では、ひとり親家庭の経済的負担を軽減するため、寄付などでいただいた米や食料品を無料で配付します。

対象者 高校生以下の子どもがいる町内在住のひとり親世帯  
 日時 4月20日(水) 14時～17時

場所 町社会福祉協議会  
 品物 米や食料品  
 定員 先着30名

申込方法 電話で申し込みください。

申込期間 4月4日(月)～15日(金) 9時～17時  
 ※土曜・日曜除く  
 協力団体 町おしい米づくり研究会  
 赤い羽根共同募金

申し込み・問い合わせ 町社会福祉協議会 地域福祉係  
 ☎75・8839

旧太子駅「トラック市」  
出店者募集

旧太子駅前駐車場にて特産品などを販売するトラック市を開催します。

開催します。新鮮野菜や特産品などを販売する出店者を募集します。

日程 4月24日(日)

※10月末まで毎月最終日曜日にトラック市を開催する予定です。

時間 9時～16時  
 場所 旧太子駅前駐車場

出店料 1区画(3m×5m程度) 500円  
 申し込み・問い合わせ 支所六合振興課  
 ☎95・3111

水中運動教室

温泉プールで無理なく効果的に運動できます。

日時 5月10日(火)・17日(火)・24日(火)・31日(火)全4回 14時15分～15時(受付13時45分)

場所 バーデ六合  
 講師 群馬リハビリテーション病院職員  
 費用 無料(温泉入浴付)  
 定員 先着10人  
 その他

・水着や飲み物は各自で用意してください。  
 ・心臓疾患などで治療中の人は主治医に相談のうえ申し込みください。

・妊娠中の人は参加できません。送迎は行いません。

申込期限 4月22日(金)

申し込み・問い合わせ 支所保健環境課  
 ☎95・3111

役場保健環境課 健康係(保健センター)  
 ☎75・8833(直通)

※夜間水中運動教室を開催します。

日時 5月・11月第3金曜日 17時45分～18時15分  
 費用 2000～3000円  
 申し込み・問い合わせ 支所保健環境課  
 ☎95・3111

手話奉仕員養成講座  
入門講座・基礎講座

【入門講座】毎週金曜日  
 日時 5月20日～10月21日 19時～20時45分

【基礎講座】毎週水曜日  
 日時 5月18日～12月7日 19時～20時45分  
 会場 町役場2階会議室  
 参加費 3300円(テキストト代DVD付)

対象者 手話に興味がある人  
 申込期限 5月10日(火)  
 申し込み・問い合わせ 町役場住民福祉課 福祉係

☎75・8818(直通)

催し

博物館「ミュゼ」企画展  
 「木曾義仲落人伝説  
 頼朝が残したもの」

六合地区入山には、木曾義仲に仕えた一族の落人伝説などがたくさん残されています。NHK大河ドラマ「鎌倉殿の13人」と同時代の郡内の歴史を紹介します。  
 期間 4月22日(金)～8月31日(水)

入館料 町民 無料  
 町外者 大人 200円  
 子ども 100円

近藤児童公園  
桜ライトアップ

歴史と民俗の博物館「ミュゼ」  
 ☎75・1922  
 問い合わせ

実施期間 4月1日(金)～15日(金) 18時～21時  
 ※開花状況により変更あり  
 会場 王子原近藤児童公園  
 主催 ふるさと灯りの会  
 問い合わせ

ふるさと灯りの会事務局(役場観光商工課内)  
 ☎26・7727(直通)

～わが町の文化財～

ふるさと  
再発見  
(315)

町指定天然記念物

枯木沢の中之条湖成層



枯木沢の中之条湖成層

西中之条の枯れ木沢左岸の道路を五反田方面に進むと山側に水平に堆積した地層が現れ、そばには平成22年に町の天然記念物に指定されたことを示す説明板もあります。湖成層は湖の底に堆積した地層のことです。指定のきっかけはこの場所を工事中の業者さんから、もし中之条にとって意義があるものであるなら工事の方法を配慮しても良いとの連絡をいただいたことによります。

今から約50～60万年前、このあたりは古中之条湖と呼ばれる湖がありました。中之条湖成層には灰青色の縞状粘土層が広く分布しており、これは広範囲に静止水域があったことを示すものです。その堆積物は吾妻川沿いには市城から東吾妻町の矢倉駅付近まで、名久田川沿いには高山村尻高付近に見られます。これらのことから湖が最大になった頃は東西6km、南北6kmにも及んだようです。

中之条町や伊勢町は古中之条湖の湖成層の上に作られているとも言えます。湖成層は上下の2段に分けられ、下部湖成層は50～60万年前、上部湖成層は30～40万年前に堆積したと言われています。このことから古

中之条湖は2度作られたのではないかと考えられています。湖の成因は断層による説や子持山や榛名山の火山活動説があります。

これらの地層には埋もれ木、木の葉、花粉、珪藻類などの化石が含まれています。化石の研究から湖は淡水であったこと、植物や花粉の化石が上下でちがうことからそれぞれの時代の自然環境なども違っていったことが解ります。

古中之条湖に水がたまりはじめた頃、ツガやモミなどの森林は湖底に沈んでいったらしいことが立ち木の埋もれ木や、押し流された枝などから推測されています。それらの森林にはクルミなどの落葉樹もあり、樹陰にはウラボシ科を主とするシダ類がありました。

水位が増し、中之条を中心としてかなり広い湖ができあがった頃、気温がいくらか上がってきたことが岸辺の植物遷移から考えられています。周囲の山地には、温気を好むハンノキ、ブナなどが水辺近くまで押し寄せていました。

参考文献『自然の歴史』（みやま文庫第二十四巻）

文化財専門委員 高橋義人

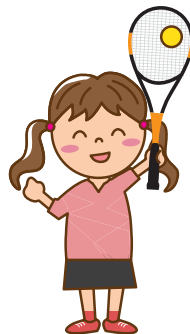
スポーツ

中之条スポーツ少年団  
ソフトテニス教室

対象 小学生  
日時 4月3日～令和5年3月26日 毎週日曜日  
9時～11時30分  
会場 町民運動場テニスコート（河川敷コート）  
申込方法 日曜日の練習日に会場へ申し込みください。  
※見学・体験可。用具貸出あり。

問い合わせ

☎75・1507  
担当 関 裕之さん



美野原花マラソン  
大会終了のお知らせ

例年4月に開催していた美野原花マラソンは、中之条ガ

問い合わせ

ーデンスグラウンドオープンに伴い、駐車場の占用・周辺道路の交通規制ができず、大会運営の安全性の確保が困難となったことから、大会を終了することとなりました。

長年にわたりご参加・ご協力いただいた皆さま、誠にありがとうございました。

☎76・3111  
教育委員会生涯学習課 社会体育係

子育てモバイルサービス  
「ながのん☆子育て応援サイト」



※登録は無料です。  
(通信費・パケット代は利用者負担)  
問い合わせ  
役場保健環境課  
健康係  
(保健センター)  
☎75・8833 (直通)

<https://nakanojo-town.city-hc.jp/>

群馬県が『太陽光パネル・蓄電池』の  
共同購入参加者募集中!



みんなの  
おうちに  
太陽光

3月30日より、太陽光パネル・蓄電池を県民みんなでおトクに購入する共同購入の参加者の募集を開始します。おうちでできるSDGs!この機会におトクに購入しませんか!?

群馬 みんなのおうちに太陽光 検索



問い合わせ  
群馬みんなのおうちに太陽光事務局  
☎0120・698・300 (固定電話・携帯電話・PHS)  
受付時間 10:00～18:00 (土・日・祝日を除く)

## 富澤十三行さん 永年勤続交通指導員表彰(銀章)受賞

2月3日、富澤十三行さん(赤岩)が県知事から永年勤続交通指導員表彰(銀賞)を受賞されました。この賞は、町の交通指導員として20年以上業務に精励し、地域住民の交通安全意識の高揚に顕著な功績を挙げたと認められたことによるものです。

永年にわたる功績に敬意を表するとともに、ますますのご活躍をお祈りします。

富澤十三行さん(赤岩)▷



## 町とNTT東日本群馬支店 災害時における相互協力に 関する基本協定などを締結

2月14日、町と東日本電信電話株式会社 群馬支店は、災害時に備えた「災害時における相互協力に関する基本協定」および「通信復旧作業及び道路啓開作業に伴う障害物の除去等に関する覚書」を結びました。

これにより、有事の際に、より早く通信を復旧するための連携体制が確立されました。

◁NTT東日本群馬支店の橋本寿太郎支店長(右)と伊能町長

## 第1分団(中之条地区)に 新しい消防ポンプ自動車が配備されました

消防施設整備5か年計画に基づき、2月26日、第1分団第2部に新しい消防ポンプ自動車が移管され、伊勢町地区に配備されました。

この消防ポンプ自動車は水槽付で、現場到着後すぐに放水することができます。初期消火に対応することができ、最前線で活躍が期待される車両です。また、夜間作業にも対応できるLED照明「ナイトスキャンチーフ」を搭載しています。



## 統計調査員群馬県知事表彰

1月28日、富沢一二さんが群馬県知事表彰を受賞されました。  
 これは昭和40年から永年にわたり統計調査員としてご尽力されたことによる受賞です。  
 平成28年には国勢調査調査員総務大臣表彰も受賞されています。  
 永年にわたる功績に敬意を表するとともに、ますますのご活躍をお祈りいたします。



△富沢一二さん(太子)



剣持千代松さん(平)



富澤長美さん(平)



山本恵子さん(伊勢町)



山本光也さん(入山)

## 国勢調査調査員 総務大臣表彰

令和3年10月18日、剣持千代松さん、富澤長美さん、山本恵子さんが調査員として、山本光也さんが指導員として総務大臣表彰を受賞されました。

これは令和2年国勢調査をはじめ、永年にわたり統計調査員、統計指導員としてご尽力されたことによる受賞です。

永年にわたる功績に敬意を表するとともに、ますますのご活躍をお祈りいたします。

## なかんじょアートミーティング 障がい者アートの展示

2月1日～3月31日 役場ロビー

障がいのある子どもたちが芸術活動を楽しむ「なかんじょアートミーティング」で制作した作品が町役場1階ロビーで展示されました。

なかんじょアートミーティングとは、中之条町手をつなぐ育成会が主催する、月1回、町内外の障がいのある子どもたちが集まって楽しく芸術活動を行うアトリエです。

展示では、1か月ごとに作品を入れ替え、絵画や書道などを中心に計34点が会場を彩り、訪れた人たちに自由にひたむきな芸術の奥深さを伝えていました。



# 中学校卒業式 思い出の詰まった学び舎を巣立つ124人の卒業生



中之条中学校 卒業生による最後の全員合唱

3月11日、中之条中学校、六合中学校で卒業式が行われました。今年卒業した生徒は、中之条中学校117名、六合中学校7名。

式典は、新型コロナウイルス感染症対策のため昨年と同様に簡素化されて行われました。2年余りの長い我慢の期間を過ごしてきた卒業生は、堂々とした立ち振る舞いで式典に臨んでいました。マスク越しでも通る感動的な歌声は、先生、在校生や保護者の皆さんに3年間の成長の証を見せていました。

仲間と過ごした母校を巣立ち、新たな道を進んでいく卒業生の皆さん。皆さんの未来には無限の可能性が広がっています。



最後に先生と記念撮影



部活の仲間と一緒に



思い出の教室で



先生 お世話になりました



六合中学校 卒業生、保護者、先生、在校生みんなで記念撮影

診療所だより

健康  
チ  
エ  
ツ  
ク

新任のあいさつ



げんまたかなり  
源馬崇成医師

4月から六合温泉医療センターに赴任しました、医師の源馬崇成と申します。出身は館林市で、北毛地域へ居住するのは今回が初めてです。これまでは県内病院の手術室や集中治療室で麻酔科医として勤務してきました。診療所での勤務は初めてですが、これまでの経験を皆様へ還元しつつ、かかりつけ医として分野を問わず幅広く対応していきたいと考えております。

始めは不慣れでご迷惑をおかけすることもあるかと思いますが、精一杯職務に努めて参ります。地域の皆様におかれましては、今後ともご指導ご鞭撻のほど、よろしくお願い申し上げます。

4月 六合診療所 外来診療医師

	月	火	水	木	金	土	日
					1	2	3
午前					休診	休診	休診
午後					休診	休診	休診
	4	5	6	7	8	9	10
午前	源馬	源馬	休診	(田代原)	源馬	休診	休診
午後	源馬	源馬	休診	(赤岩) 源馬(要相談)	源馬	休診	休診
	11	12	13	14	15	16	17
午前	源馬	源馬	休診	(小雨)	源馬	休診	休診
午後	休診	源馬	休診	(広池) 源馬(要相談)	源馬	休診	休診
	18	19	20	21	22	23	24
午前	休診	源馬	休診	(赤岩)	源馬	休診	休診
午後	休診	源馬	休診	源馬 (要相談)	源馬	休診	休診
	25	26	27	28	29	30	
午前	源馬	休診	休診	(小雨)	休診	休診	
午後	源馬	源馬	休診	(湯久保) 源馬(要相談)	休診	休診	

掲示板

- ・木曜日は出張診療
- ・午後診療時間  
月・金 14:00~17:00  
火・木 15:30~17:00
- ※木曜日の午後診療時間は要相談  
(診療時間が前後するため受診前にご連絡ください)

月に1度は、保険証の提示をお願いします。  
住民健診の結果をお持ちの人は、ご持参ください。 ☎95・5711

4月 四万診療所 外来診療医師

	月	火	水	木	金	土	日
					1	2	3
午前					富田	休診	休診
午後					要連絡	休診	休診
	4	5	6	7	8	9	10
午前	富田	富田	富田	不在	富田	休診	休診
午後	要連絡	要連絡	不在	不在	要連絡	休診	休診
	11	12	13	14	15	16	17
午前	富田	富田	富田	不在	富田	休診	休日
午後	要連絡	要連絡	不在	不在	要連絡	休診	当番医
	18	19	20	21	22	23	24
午前	富田	富田	富田	不在	富田	休診	休診
午後	要連絡	要連絡	要連絡	不在	不在	休診	休診
	25	26	27	28	29	30	
午前	富田	富田	富田	不在	休診	休診	
午後	要連絡	不在	要連絡	不在	休診	休診	

掲示板

- ※発熱や体調不良で受診をする人  
感染予防徹底のため、まず来院される前に電話でご連絡ください。受診方法などについて、ご相談させていただきます。
- ※午後の診療について  
往診・予防接種・健診・予約診療などを行います。この時間帯は医師不在のことがありますので、必ず事前電話予約をしてください。

・診療日程は、変更になる場合があります。 ☎64・2136



# 窓口

広報等への掲載を  
希望しない人は  
届け出等の際、窓口で  
その旨お話しください。

## ■人口と世帯(住民基本台帳による)

人口 15,163人 (-32. -341)

男 7,414人 (-11. -187)

女 7,749人 (-21. -154)

世帯数 6,686世帯 (-14. -87)

( )内 前:前月比 後:前年同月比  
令和4年3月1日現在

※住民基本台帳法の改正に伴い、平成24年8月1日現在から外国人を含んでいます。

お誕生はめいじつをたまたま(2月中の届出)

「お誕生欄」は印刷版の広報に掲載しています

おくやみ申し上げます(2月中の届出)

「おくやみ欄」は印刷版の広報に掲載しています

## 4月の当番医

<b>3日(日)</b> 内科 吾妻脳外循環科 (68)5211 長生病院 (82)2188 外科・夜間 日赤 (68)2711 休日開局薬局	<b>10日(日)</b> 内科 くりはら医院 (68)0355 布施医院 (88)2030 外科・夜間 吾妻さくら病院 (75)3011 休日開局薬局	<b>17日(日)</b> 内科 四万診療所 (64)2136 櫻井医院 (82)3999 外科・夜間 日赤 (68)2711 休日開局薬局 アイン薬局長野原店 (80)1151
<b>24日(日)</b> 内科 田島病院 (75)3350 孺恋村診療所 (97)3020 外科・夜間 吾妻さくら病院 (75)3011 休日開局薬局 そうごう薬局中之条店 (70)1021 ほほえみ薬局 (80)2220	<b>29日(金)</b> 内科 東吾妻町診療所 (59)3010 草津こまくさ病院 (88)4321 外科・夜間 西吾妻福祉病院 (83)7111 休日開局薬局	

### 〈当番医受診上の注意〉

- ・診療時間は9時から17時です。できるだけ時間内に受診してください。それ以外の時間は、休日夜間当番病院で受診してください。
- ・急患のための当番医制度ですので、緊急患者以外の受診はご遠慮ください。
- ・在宅待機のため、原則として往診はしません。
- ・変更する場合がありますので、ご確認のうえ受診ください。
- ・専門外の疾患の場合は対応しかねることもありますのでご了承ください。

# 相談ガイド

相談内容(相談員)	日 時	会 場	問い合わせ
<b>法律相談</b> 毎月の無料法律相談 (町顧問弁護士)	4月14日(木) 13時~17時 (予約制、前日12時までに予約)	役場2階第1会議室	役場総務課秘書係 ☎75-8800
<b>行政相談</b> (行政相談委員)	4月15日(金) 13時~15時	役場2階第1会議室	
<b>消費生活相談</b> 事業者との契約トラブル相談 (消費生活専門相談員・消費生活コンサルタント)	平日 8時30分~16時	郡消費生活センター (バイテック文化ホール内)	郡消費生活センター ☎75-1166
<b>人権相談</b> 常設人権相談 (人権擁護委員)	毎週木曜日 9時~16時 (祝日は除く)	前橋地方法務局 中之条支局	前橋地方法務局中之条支局 ☎75-3037
<b>年金相談</b> (社会保険労務士、年金事務所職員)	4月13日(水) 9時30分~16時 (渋川年金事務所へ要予約)	役場2階第4会議室	渋川年金事務所 ☎22-1614
<b>なんでも福祉相談</b>	平日 8時30分~16時	町社会福祉協議会	町社会福祉協議会 ☎75-8851
<b>介護相談</b> (地域包括支援センター職員)	4月11日(月) 9時30分~11時、14時~16時	町社会福祉協議会	町地域包括支援センター ☎75-8835
	4月11日(月) 9時30分~11時	六合支所会議室	地域包括支援センター六合 ☎95-3041
<b>認知症の人と歩む会</b> (認知症の家族を介護する人同士の情報交換会)	4月15日(金) 13時30分~15時	役場2階第2会議室	町地域包括支援センター ☎75-8835
<b>健康相談</b>	<b>健康相談</b> (保健師、栄養士)	毎週木曜日 9時~11時	
	<b>母と子の健康相談</b> (保健師、栄養士)	毎週木曜日 13時~16時	中之条町保健センター
	<b>のびっこ相談</b> (ことばの相談)	4月27日(水) 13時20分~(予約制)	
	<b>こころの健康相談</b> (精神科医師、保健師)	4月14日(木) 14時~(予約制)	吾妻保健福祉事務所
			中之条町保健センター (保健環境課健康係) ☎75-8833
		吾妻保健福祉事務所	吾妻保健福祉事務所 ☎75-3303

※健康診査と予防接種の日程は、27ページ4月の行事をご覧ください。

## 伝えたいふるさとの味 ㊥

### うど炒め

#### 作り方

- ①うどは5cmの短冊切りにして水に浸けアクを抜きます。
- ②油で炒め、少々水と調味料で味を整える。



春を告げるうどは、芽はてんぷらに、皮はきんぴら、内側はごま和えや酢みそ和えといろいろ楽しむことができ捨てる所がありません。



#### 材料 (4人分)

- うど…1本
- 油…大さじ1
- しょうゆ…大さじ1
- みりん…小さじ2
- さとう…少々

# 4月の行事



1 (金)	
2 (土)	
3 (日)	伊勢町太々神楽(伊勢町伊勢宮) ※演目は縮小
4 (月)	
5 (火)	管内保育所入所式
6 (水)	
7 (木)	管内小・中学校入学式
8 (金)	
9 (土)	
10 (日)	
11 (月)	管内幼稚園入園式 六合こども園入園式
12 (火)	すくすく広場(10時15分~11時、六合保健センター)
13 (水)	
14 (木)	
15 (金)	町の日
16 (土)	安市
17 (日)	
18 (月)	12~13か月児相談(受付:13時10分~14時)
19 (火)	3歳児健診(受付:13時10分~13時40分)

20 (水)	2歳児歯科健診(受付:13時10分~13時20分) 2歳6か月児歯科健診(受付:13時20分~13時30分)
21 (木)	
22 (金)	4か月児健診(受付:13時10分~13時20分) 6か月児相談・BCG接種(受付:13時30分~13時50分)
23 (土)	
24 (日)	
25 (月)	
26 (火)	
27 (水)	ぶちくらぶ (10時~11時30分、中之条町保健センター)…要予約
28 (木)	両親学級(受付:9時15分~9時30分)
29 (金)	昭和の日 中之条ガーデンズ1周年記念イベント 「庭で、」(5月8日まで)
30 (土)	

5月1日(日)~5日(木)教習所休所日  
 5月2日(月)バイテック文化ホール休館日、図書館休館日  
 5月6日(金)バイテック文化ホール休館日、図書館休館日  
 5月7日(土)バイテック文化ホール休館日  
 ※各種相談日の日程は、26ページ相談ガイドをご覧ください。

- 教習所の休所日**  
自動車教習所 ☎75-2570
- 博物館の休館日**  
歴史と民俗の博物館「ミュゼ」 ☎75-1922
- バイテック文化ホールの休館日**  
バイテック文化ホール ☎75-5174
- 図書館の休館日**  
ツインプラザ図書館 ☎76-3115

## ご寄付ありがとうございました

- ◇町へ
- ・金 50,000円 吾妻東部地区赤十字有功会様



# 花と湯の町を trip nakanajo 旅しよう



◁奥四万湖

## ■ No.97 残雪の中之条名所

冬から春へ！変わりゆく中之条の表情をお楽しみください。

四万ブルーでお馴染みの奥四万湖。ラムサール条約に登録されて久しい芳ヶ平湿地群。天空の湖こと野反湖。中之条町には冬の間、雪に閉ざされて観ること、行くことのできない美しい風景があります。春の雪解けと同時に周辺道路の冬期閉鎖も解除されます。開通に合わせて並ぶファンの方もいらっしゃいます。その方たちの目当ての一つが「残雪の景色」ではないでしょうか。年によりますが、今年は例年より雪が多かったそうです。この時期にしか出会えない中之条の一面があります。

※感染症対策へのご理解、ご協力をお願いいたします。  
※冬の服装、冬タイヤを着用のうえ、お出かけください。

問い合わせ 町観光協会 ☎75・8814

野反湖▷



## 観光協会では鯉のぼりを募集しています

使わなくなった鯉のぼりがありましたら、観光協会にご提供ください！

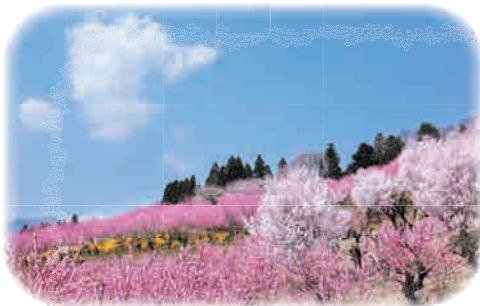
問い合わせ 町観光協会 ☎75・8814



## 編集後記

中之条中学校の卒業式の取材をさせていただきました。ご卒業された皆さんおめでとうございます。私事ですが、今年度をもって広報担当から異動することとなりました。5年間広報を担当する中で、多くの方に取材をさせていただき、本当にありがたうございました。最後の2年間はコロナ禍でなかなか取材できず、心残りもありますが、新担当をよろしく願っています。(M)

【広報原稿の締切日】5月号は4月4日、6月号は5月9日です。



### 問い合わせ

中之条ガーデンズ ☎75・7111

○花桃の丘を観賞する際の注意点  
・花桃の丘メインエリアへは、園外からは入れません。ガーデンズ正面入口から町民パスポートを提示して入園してください。  
・周辺道路の路肩への駐車は通行の妨げになりますのでご注意ください。  
・木工館駐車場から花桃の丘へは入園できません。ガーデンズ駐車場に駐車して正面入口から入園してください。  
・花桃の丘の公開日は、花の開花状況により変動します。来場の際は、ホームページで事前に確認していただくか電話で問い合わせください。

# 花を愛でる

## 中之条ガーデンズ花桃の丘 グランドオープン1周年記念イベント

有料施設になってから初めて「花桃の丘」が見頃を迎えます。千本の花桃とレンギョウ、ユキヤナギが丘一面に咲き、園内でも水仙やヒヤシンスなど春の花々が咲きそろいます。

また、4月29日から5月8日の10日間に渡り、グランドオープン1周年の感謝を込めてスタンブラリーやワークショップなどのイベントを開催予定です。

春の華やかな中之条ガーデンズへぜひお越しください。

○花桃の丘を観賞する際の注意点  
・花桃の丘メインエリアへは、園外からは入れません。ガーデンズ正面入口から町民パスポートを提示して入園してください。

・周辺道路の路肩への駐車は通行の妨げになりますのでご注意ください。

・木工館駐車場から花桃の丘へは入園できません。ガーデンズ駐車場に駐車して正面入口から入園してください。

・花桃の丘の公開日は、花の開花状況により変動します。来場の際は、ホームページで事前に確認していただくか電話で問い合わせください。

・花桃の丘の公開日は、花の開花状況により変動します。来場の際は、ホームページで事前に確認していただくか電話で問い合わせください。

・花桃の丘の公開日は、花の開花状況により変動します。来場の際は、ホームページで事前に確認していただくか電話で問い合わせください。

・花桃の丘の公開日は、花の開花状況により変動します。来場の際は、ホームページで事前に確認していただくか電話で問い合わせください。

・花桃の丘の公開日は、花の開花状況により変動します。来場の際は、ホームページで事前に確認していただくか電話で問い合わせください。

・花桃の丘の公開日は、花の開花状況により変動します。来場の際は、ホームページで事前に確認していただくか電話で問い合わせください。

・花桃の丘の公開日は、花の開花状況により変動します。来場の際は、ホームページで事前に確認していただくか電話で問い合わせください。

・花桃の丘の公開日は、花の開花状況により変動します。来場の際は、ホームページで事前に確認していただくか電話で問い合わせください。

・花桃の丘の公開日は、花の開花状況により変動します。来場の際は、ホームページで事前に確認していただくか電話で問い合わせください。