



5月

2024.5.1 No.745

4月8日、中之条小学校入学式。  
新たな門出に、おともだちもほほえみます。  
(記事は2ページ)



### 主な内容

入学シーズン到来

新たな学校生活に期待がふくらみます・・・ p2



六合小学校

堂々とした姿はもう立派な小学生



中之条小学校

自分のクラスはどこかな

# 入学シーズン到来

## 新たな学校生活に期待がふくらみます



六合小学校

歓迎の言葉が贈られます



中之条小学校

盛大な拍手の中、新入生が入場



六合小学校

交通安全を学びます



中之条小学校

いよいよ小学校生活が始まります

春の穏やかな陽気の中、新入生たちは在校生や先生、保護者の温かなまなざしを受けながら、気持ちも装いも新たに、それぞれの一步を歩み始めました。

また、中之条幼稚園では8人、沢田幼稚園では4人、六合こども園では2人が入園し、中之条保育所では17人、伊勢町保育所では13人が新たに入所しました。  
保護者と一緒に式に出席した子どもたちは、少し緊張した様子の一方でうれしそうな表情も見受けられました。

中学校では新しい制服に身を包み、すこし大人の姿になった新入生が緊張した面持ちで式に臨んでいました。

小学校では新1年生たちが盛大な拍手を受けながら笑顔いっぱいに入場。呼名では先生から名前を呼ばれると「はい！」と大きな返事が響き渡りました。

中之条小学校では61人、六合小学校では3人、中之条中学校では71人、六合中学校では8人の児童・生徒が入学しました。

4月5日(金)から4月11日(木)にかけて、町内各所で入学式、入園式、入所式が行われました。

子どもたちが  
新たなスタートを切りました

六合中学校



新たな環境に身が引き締まります

中之条中学校



新入生代表が挨拶

伊勢町保育所



お名前があったかな

中之条保育所



入所・進級したこどもたち

中之条幼稚園



友達や先生との楽しい日々が始まります

沢田幼稚園



初めての場所にちょっとドキドキ

六合こども園



お兄さん・お姉さんが歌で歓迎します

特定健診・結核肺がん検診等

住民健診を受けましょう

自分の健康状態の確認のため、ぜひ受診してください。

特定健診は対象者全員に、その他健診は「検診等希望調査」で希望した人へ案内を発送します。新たに希望する人は町保健センターへ申し込みください。

①結核・肺がん検診（胸部レントゲン撮影）  
 ※健診費用はすべて無料です。

②特定健診  
 対象者 40歳以上  
 65歳以上の人は感染症予防法により受診義務があります。病院などで検査をしていない人は検診を受けましょう。

③前立腺がん検診  
 対象者 50歳以上の男性  
 ※前立腺の病気で受診中の方は受けられません。

④肝炎ウイルス検査  
 対象者 40歳  
 血液検査によるC型・B型肝炎ウイルス抗体検査です。

特定健診は、医療保険者が行う生活習慣病を予防・早期発見するための健診です。通院中の人も対象です。

集団健診に都合がつかない人は、医療機関で個別健診を受けることもできます。  
 ※国民健康保険の人間ドックと重複受診はできません。

※社会保険などに加入している人は加入している医療保険の健診対象となります。

○後期高齢者健診  
 対象者 後期高齢者医療保険加入者（75歳以上）

○一般健診（若年健診）  
 対象者 40歳未満・生活保護受給者  
 ※健診内容は特定健診とほぼ同じです。

支所保健環境課 健康係（町保健センター）  
 担当 小野里悦子  
 電話 75・8833（直通）

支所保健環境課  
 担当 千川記江子  
 電話 95・3111

ホームページID：1363

がん検診は今年度も無料です。胃がん検診（内視鏡検査）は有料です。

町のがん検診は、一部を除き個人負担は無料です。この機会にぜひ受診してください。

検診希望調査で、希望した人には、検診時期にあわせて通知します。また、検診を希望していなかった人は今からでも申し込みできます。

胃がん検診（内視鏡検査）を希望する人へ

胃がん集団検診でバリウム検査が受けられない人は、内視鏡検査（胃カメラ）が受けられます。

対象者 50歳以上（年度末年齢）

費用 3,000円

実施医療機関 原町赤十字病院

申し込み 5月14日（火）～5月21日（火）まで

定員 100名

※定員になり次第、締め切ります。

※胃がん集団検診（バリウム検診）と同時の受診はできません。

※2年に1回の受診になります。昨年度受診した人は今年度は受けられません。

※消化器疾患で治療中、経過観察中の人は受診できません。

※その他受けられない場合がありますので、詳しくは問い合わせください。

申し込み・問い合わせ

役場保健環境課 健康係（町保健センター）

電話 75・8833（直通）担当 安原あづさ

支所保健環境課

電話 95・3111 担当 千川記江子

がん検診一覧

検診名	受けられる年齢等	費用など
結核・肺がん検診	40歳以上	無料
胃がん検診（バリウム）	40～79歳	無料
胃がん検診（胃内視鏡）	50歳以上	3,000円（要予約）
大腸がん検診	40歳以上	無料
前立腺がん検診	50歳以上男性	無料
乳がん検診	40歳以上女性	無料
子宮頸がん検診	20歳以上女性	無料

HPV感染を予防しましょう

## 子宮頸がん予防ワクチン

### (HPVワクチン)接種の

### 勧奨をしています

HPVワクチンは平成25年4月に予防接種法による定期の予防接種となりましたが、ワクチン接種との因果関係を否定できない持続的な痛みがみられたことにより、積極的な勧奨を差し控えていました。

しかしHPVワクチンの有効性と安全性が証明され、接種体制の整備が進んだことから、令和4年4月より接種勧奨を再開しています。接種機会を逃した人も接種(キャッチアップ接種)できます。

#### ■対象者 定期接種

令和6年度に小学校6年生、  
高校1年生相当の女性  
キャッチアップ接種

平成9年4月2日、  
平成20年4月1日生まれの女性

#### ■接種期間 定期接種

小学校6年生の4月1日、  
高校1年生相当になる年度の3  
月31日まで  
キャッチアップ接種

令和7年3月まで

※キャッチアップ接種は令和7年  
4月以降実施されません。

対象者には順次個別通知して  
います。また、厚生労働省のホーム  
ページでHPVワクチンに関する  
情報提供をしています。

#### 問い合わせ

役場保健環境課 健康係(町保  
健センター)

☎75・8833(直通)

担当 小池ゆかり  
ホームページID: 3457



主に65歳の方が対象です

## 高齢者用肺炎球菌予防接種を

### 実施します

#### ■接種対象者

- ① 65歳の人
- ② 60歳以上64歳未満の人で、心臓・腎臓・呼吸器の機能またはヒト免疫不全ウイルスによる免疫機能に障害がある人

#### ■予診票の発送

- ① に該当する人
- 令和6年度に65歳を迎えた人へ順次発送します

※令和5年度に対象だった人でまだ接種していない人は希望できますので、町保健センターに問い合わせください。

#### ② に該当する人

主治医に対象になるか確認し、町保健センターにお問い合わせください。

#### ■接種方法

かかりつけの医療機関に確認し、接種してください。  
※町で発行した予診票と接種済証を必ず持参してください。

接種回数 1回  
接種費用 3000円  
(町が5200円負担します)

#### 注意事項

・過去に肺炎球菌ワクチンを接種したことのある人は対象となりません。

・必ず接種期間内に接種を受けてください。(期間外の接種は全額自費となります。)

・県外の医療機関で接種を希望する場合は、事前に町保健センターに問い合わせください。

※対象者のうち生活保護世帯の人は接種費用の助成がありますので町保健センターに申し出てください。

#### 問い合わせ

役場保健環境課 健康係(町保健センター)

☎75・8833

担当 小池ゆかり

6月は六合地区の実施月

## 六合地区の飼い犬の登録・ 狂犬病予防注射を実施します (中之条地区は4月に実施済み)

狂犬病予防法では、生後90日を経過した犬は、生涯に一度の「登録」と年に一度の「狂犬病予防注射」が義務づけられています。

・新しく犬を飼い始めた人

日程表を確認し、都合のよい注射会場までお越しください。

・登録済みの犬を飼っている人

郵送されたハガキを持って、注射会場までお越しください。死亡した犬宛にハガキが届いてしまった場合は、町保健センターへ連絡してください。

### 費用

注射のみの犬 3500円  
新規登録の犬 6500円  
(うち新規登録手数料3000円)

### 問い合わせ

支所保健環境課

☎95・3111

担当 千川記江子

役場保健環境課 環境衛生係  
(町保健センター)  
☎75・8834 (直通)

ホームページID: 1414  
担当 山本 誠

### 春の飼い犬登録・狂犬病予防注射日程(六合地区)

実施日	時間	会場
6月16日 (日)	9:00~ 9:10	六合保健センター(赤岩)
	9:20~ 9:30	中沢バス停前
	9:40~ 9:50	広池(篠原巳左之様宅前)
	10:10~10:20	湯久保公民館前
	10:40~10:50	生須公民館駐車場
	11:10~11:20	六合活性化センター(世立)
	11:40~11:50	根広公民館入口
	13:15~13:25	六合生活改善センター(引沼)
	13:35~13:45	京塚(山本登様宅前広場)
	14:05~14:15	田代原(山口一元様宅前)
	14:40~14:50	六合観光物産センター(沼尾)

※秋の集合注射は実施しません。

## KIGYO

01

～ 町の補助金制度を活用して **起業**した皆さんを紹介します ～

## TANUキッチン

揚げたてカレーパン販売(キッチンカー)

電話 ☎090・2068・5821

営業時間 11時30分～15時

定休日 不定休

主な出店場所 酒のケンモチ様駐車場ほか



instagram



### 創業のきっかけは？

中之条町のフードコンテストに出場して、賞を頂きそこからキッチンカーをやる夢を現実になりたいと強く思い決意しました。

### 創業してよかったことは？

来てくださったお客様が喜んで美味しいと言ってくれたことです。

### 今後の目標や楽しみは？

もっと沢山の方に商品を味わってもらおうことです。イベントに参加し、同業者やお客様と出会うのを楽しみにしています。

### 創業時に苦労したことは？

お金の用意と両親の理解を得ることなど。これから起業を考えている方へ…

絶対やりたいことはやった方が良いです。



外出困難な人の外出のために

## 車椅子に乗ったまま乗車できる 「リフト付き車両」を貸し出します

### 車両の概要

ニッサン セレナ

(定員6人、うち車いす1人)

特徴 後部リフト、助手席スライドアップシート付き

利用できる人

身体障害者手帳を所持または要介護認定を受けている人で、日常生活に車いすが必要な外出困難な人。

運転者 普通自動車運転免許証を取得して3年以上経過している人

(運転者は利用者が確保してください)。

利用料 無料(燃料費・清掃料・有料道路料金・車両修繕費・損害賠償費は利用者負担)

利用期間 貸出日から3日以内(ただし、土日祝日を含む場合は5日間)

※利用回数は月に2回まで

申込方法

利用日の1か月前から3日前までに申し込みください。

借用時に必要なもの

・利用者の身体障害者手帳または介護保険証

・運転者の運転免許証  
申し込み・問い合わせ

住民福祉課 福祉係

☎75・8818(直通)

担当 山口智大

ホームページID…3190



車いすは車両後部から乗降します

### ～支え合う 住みよい社会 地域から～ 5月12日は 「民生委員・児童委員の日」です!

「民生委員・児童委員」は、町に暮らす皆さまが地域で安心して生活できるように活動をしています。

町では67名の民生委員・児童委員と4名の主任児童委員の計71名が、訪問活動を通じて様々な困りごとや心配事に関する相談に応じながら、適切な支援や公的サービスなどへの「つなぎ役」として日々活動をしています。

相談した方の秘密は守られますので、お気軽にご相談ください。

#### 問い合わせ

役場住民福祉課  
福祉係

☎75・8818(直通)

担当 篠原勇也



### 介護用車両の購入費を補助します

町にお住まいの要介護4以上や、下肢や体幹に障害を持っている人で、日常的に車椅子を利用する人やその家族などが福祉車両を購入または改造をするときの費用を一部補助します。

#### 車いす仕様車などの新車購入

①福祉車両 100,000円(1台あたり)

②その他 20,000円(1台あたり)

#### 車いす仕様車の中古車購入(福祉車両のみ)

①初度登録年月から36か月以内  
60,000円(1台あたり)

②初度登録年月から37か月以上  
30,000円(1台あたり)

#### 車いす仕様車等への改造

150,000円を限度(1台あたり)

それぞれを上限額とし、個人負担として1/3の額を控除した額を補助します。購入前に申請をしてください。

申し込み・問い合わせ 役場住民福祉課 福祉係  
☎75・8818(直通) 担当 山口智大

住み慣れた地域で安心して暮らしていくために

## 高齢者福祉サービスを紹介します

高齢者の在宅介護でお悩みの人はいませんか。介護保険以外にも、在宅高齢者の生活を支援する制度があります。

住み慣れた自宅や地域で、末永く安心して暮らせるよう、サービスを活用しましょう。

### ■生きがい活動支援通所事業

趣味や仲間づくりを通して生きがいを持てるよう、日帰りでも四万老人福祉センターを利用できます。

**利用料** 1日500円

**利用日** 毎月第2、第4週の月・金曜日

**金曜日**

※地区により利用日が異なります。

利用方法など詳細は問い合わせください。

### 問い合わせ

町社会福祉協議会

☎75・8839 (直通)

### ■短期入所(ショートステイ)

家族の入院や冠婚葬祭などにより高齢者に介護が必要となった場

合、安心して生活ができるよう養護老人ホームでの短期間の宿泊を実施しています。

### 対象者

家族の不在などにより、在宅での生活に支障のある高齢者。

### 利用料

高齢者1名につき

1日あたり1740円

### ■在宅介護慰労手当

在宅介護者の介護意欲を高め、良質な介護の確保と在宅介護の継続を目的に、介護慰労手当を支給します。

### 対象者

介護保険の要介護認定で要介護1～5に判定された人を1年以上在宅で介護している家族。

### 支給要件

6月1日を基準日として、過去1年間に入院・入所・ショートステイの利用日数が100日以内の高齢者を在宅で介護していること。

### 金額など

要介護度と介護保険の居宅サービス給付額により支給金額を決定し支給します。

※詳細については、広報8月号でお知らせします。

### 在宅介護慰労手当支給金額

要介護度	介護保険居宅サービス給付額	支給金額
5	140,000円未満	300,000円
	140,000円以上	200,000円
4	140,000円未満	250,000円
	140,000円以上	150,000円
3	120,000円未満	150,000円
	120,000円以上	100,000円
2	—	75,000円
1	—	50,000円

### ■緊急通報システム

ホームページID…3225



ひとり暮らし高齢者などの世帯に通報機器を取り付け、ケガや病気など緊急の際に備えます。

### 対象者

65歳以上のひとり暮らし高齢者などで、心臓病などの発作性の持病がある人。

※町設置のシステムは業者委託です。固定電話や携帯電話を持っている人が利用できます。

介護保険によるサービスが優先となるものもありますので、詳しくは問い合わせください。

### 問い合わせ

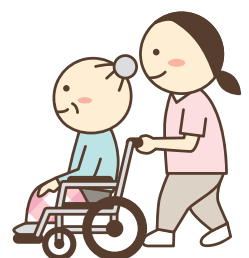
役場住民福祉課 福祉係

☎75・8818 (直通)

支所六合振興課 総合窓口係

☎95・3111

担当 篠原千登世





どなたでも気軽にご相談ください

## 町地域包括支援センターは高齢者のよろず相談です！

介護・医療・福祉などの関係機関と協力し、おもに高齢者の健康や生活・権利を守るための「身近な相談窓口」を紹介します。高齢者ご本人やご家族など、どなたでも利用できます。さまざまな相談や悩みを伺い、ケアマネジャーや事業所などと連携しながら「安心できる地域」「暮らしやすい地域」をつくります。



### ■認知症の人と歩む会

認知症の家族を介護する人を対象に、介護についての情報交換や相談の場として利用できます。事前申し込みは不要です。

※令和6年度から日時や会場が変更になっています。

**日時** 毎月第3水曜日 13時30分～

**会場** 近藤児童公園内「ゆびきり」  
役場の道向かい

### ■介護相談日

毎月25日（土日祝日の場合は平日に変更）に介護相談日を設けています。介護に関する悩み、心配事などがあればご相談ください。

### ■おさんぽカフェ

認知症の人やご家族を対象に中之条ガーデンズで散歩をしながら、リフレッシュしたり情報交換をすることができます。

**日時** 5月17日（金）10時～11時

**集合場所** 中之条ガーデンズ正門前 9時45分  
※送迎応相談

**費用** 無料

**申込方法** 電話かメールにて申込みください。

**問い合わせ** 町地域包括支援センター

（町社会福祉協議会内） ☎75・8835

メール：houkatsu@nakanojo-shakyo.jp

### 認知症高齢者等見守り事業

高齢者宅などの訪問や地域を巡回する機会が多い民間事業所と連携し、地域全体で高齢者を見守る体制を強化します。日頃の業務の中で高齢者をさりげなく見守り、異変に気付いたときには、町地域包括支援センターや消費生活センター、警察署・消防署へ連絡をしていただくことで、早期発見の対応と適切な支援につながります。町地域包括支援センターでは協力事業所を募集しています。

## ■タクシー助成券の利用方法について（一部訂正があります）

広報なかのじょう4月号でタクシー助成券についてお知らせしましたが、利用方法に訂正がありますので利用する人は必ず確認をしてください。



### 訂正前

タクシーに乗車するときに、タクシー助成券を乗務員に提示してください。運賃を支払うときに、運賃から助成額を引いた残りを現金で運転手に支払います。

なお、助成券のみの利用は出来ません。

### 訂正後

タクシーに乗車して運賃を支払うときに、タクシー助成券を切り取らず、冊子をそのまま乗務員に渡してください。運賃から助成額を引いた差額は現金でお支払いください。

なお、助成券のみの利用もできますがお釣りは出ません。

**問い合わせ** 役場住民福祉課 福祉係 ☎75・8818(直通) 担当 山口智大

支所六合振興課

☎95・3111

担当 篠原千登世

ホームページID：3189

2年に1回の検査です

## 特定計量器(はかり)の定期検査を実施します

取引または証明に使用している「はかり」は、2年に1回の定期検査を受けることが計量法で義務づけられています。次のとおり実施しますので、必ず検査を受けましょう。

### 検査対象となる「はかり」

- ① 商店、工場などで取引に使用するはかり
- ② 学校、幼稚園、保育所、病院、診療所などで健康診断(体重測定)に使用するはかり
- ③ 病院、診療所、薬局などで調剤に使用するはかり
- ④ 農家、農協などで農産物の出荷や販売に使用するはかり
- ⑤ 運送(宅配便の取次店を含む)事業者が荷物の運賃算定に使用するはかり
- ⑥ その他、取引・証明に使用するはかり

### 受検方法

会場に直接「はかり」をお持ちください。また、「はかり」と一緒に分銅・おもり、電池・電源ア

ダプターなど付属物も持参してください。

なお、当日は検査手数料が必要になります。(詳しくはお問い合わせください。)

### 問い合わせ

役場観光商工課 商工係

☎ 75・8848 (直通)

担当 福田 由香

(一社) 群馬県計量協会

☎ 027・263・8217

群馬県計量検定所

☎ 027・263・2436

### 定期検査日程・場所

実施日	実施時間	会場
6月17日 (月)	10:00~12:00 13:00~15:00	木材活用センター (旧沢田小学校)
6月18日 (火)	10:00~12:00 13:00~15:00	六合支所
6月19日 (水)	10:00~11:30 13:00~15:00	四万温泉協会 JAあがつま中部 営農経済センター
6月20日 (木)	13:00~15:30	町保健センター
6月21日 (金)	10:00~12:00 13:00~15:00	町保健センター

## 中学生から高校生世代までの英語検定料を補助します

中高生の英語力向上や学習意欲の向上を図るため、日本英語検定協会が行う実用英語検定の検定料を補助します。

### ●補助対象検定

- 実用英語検定 (従来型)
- 英検S-CBT
- 英検S-Interview

### ●補助対象者

町内に在住する中学生、高校生世代の人(平成18年4月2日~平成24年4月1日生まれ)

### ●申請方法

補助金交付申請書に次の書類を添えて提出してください。

- ・受験を確認できる書類(合否通知の写しなど)
- ・検定料の領収書の写し、または受験票の写し

### ●申請期限 令和7年3月31日(月)

### 申し込み・問い合わせ

教育委員会こども未来課 教育指導係 ☎75・8850 担当 島村弘志 ホームページID: 6064

### ●補助内容

学年	受験級	補助回数	補助額
中学1年生	4級以上	年1回	全額
中学2年生	4級以上	年2回	全額
中学3年生	3級以上	年3回	全額
高校生世代	準2級以上	年1回	半額

※町立中学校で団体受検する人は、所属する学校がまとめて手続するため、個別の申請は必要ありません。



## 令和6年度区長名簿

(令和6年4月1日現在)

### 【中之条地区】

区	区長名
1	竹淵 政一
2	関 三男
3	塩野 賢治
4	篠原 信行
4-2	堤 孝司
5	高橋 薫
6	剣持 澄男
7	平形 浩喜
8	山口 通喜
9	倉林 隆之
10	齊藤 操
11	田村 治利
12	望月 栄一
13	金子 泉
14	加部 晴夫
15	篠原 智彦
16	松井 重光
17	宮崎 靖
18	井草 隆行
19	剣持 光明
20	山田 均
21	宮崎 孝三
22	林 康男
23	飯塚 信彦

### 【沢田地区】

区	区長名
1	小淵 壮一
2	田村 徳蔵
2-2	福田 隆雄
3	竹淵 康弘
4	安原 明
5	高橋 弘隆
6	関上富士夫
7	唐澤 一男
8	富澤 勇二
9	町田 信之
10	唐澤 上
11	高橋 博
12	本多 秀之
13	宮崎 浩一
14	田村 徹
15	宮崎 幸康
16	丸橋 篤
17	関 芳宣
18	星野 元広

### 【伊参地区】

区	区長名
1	神保 進
2	相田 英男
3	綿貫 始
4	齊藤 貞久
5	小野 嘉一
6	小林 博之
7	山本喜三郎
8	齊藤 浩
9	小池 勝利
10	中沢 欣司
11	塩原 喜好

### 【名久田地区】

区	区長名
1	高橋 昇
2	小淵 利美
3	剣持 信竹
4	小淵 敏夫
5	永井 裕隆
6	蜂須賀信也
7	塩野谷吉人
8	剣持 晴夫
9	飯塚 良平
10	小池 正信
11	田村 一美
12	小林 晶夫
13	松本 聡
14	綿貫 栄一
15	小菅 寿
16	剣持 正

### 【六合地区】

区	区長名
1	篠原 透
2	篠原 輝男
3	山本 英明
4	金子 常春
5	富沢 浩
6	田村 和広
7	山崎 公男
8	中沢 定男
9	山本 隆男
10	湯本 松男
11	山本 裕二
12	山本 正元
13	山本 重元
14	本多友二郎
15	中村 喜一
16	山口 眞二
17	山口 昇芳

## 今年度の行政区区長を紹介します(敬称略)

87人の区長さん、新たな区長さんは49人

より良い地域づくりの指導者として活躍いただく区長さんを紹介します。

区長さんには、既に4月1日からご尽力をいただいております。地域と町とを結んでいただくために、皆さんのご協力をお願いします。

### 問い合わせ

役場総務課 行政係

☎ 75・8806 (直通)

担当 森田順一



区長会議の様子

令和6年度の新体制

4月1日付

## 町職員などの人事異動

( )内は前職

### 異動

#### 【総務課】

▽補佐兼行政係長 森田順一 (税務課補佐兼収納係長)

▽秘書広報係長 山田和弥 (秘書係長)

▽主査 斎藤広子 (公仕 (主査))

▽主任 林 沙晶 (観光商工課主任)

▽主任 日野紘太 (昇任:こども未来課主事)

▽主事 林 尚寛 (企画政策課主事)

#### 【防災安全課 (新設)】

▽課長 篠原 充 (昇任:総務課危機管理室長兼契約検査係長)

▽補佐兼危機管理係長 小池修司 (建設課補佐兼都市計画・住宅係長)

▽補佐兼消防交通係長 安原克規 (昇任:総務課地域安全係長)

▽主事 後藤朔也 (総務課主事)

#### 【税務課】

▽課長兼収納係長 齊藤泰典 (昇任:補佐兼任住民税係長)

▽住民税係長 中島明子 (主査)

▽主査 町田岳彦 (定年延長:議会事務局長)

▽主任 渡邊康士朗 (昇任:主事)

▽主事 熊田将大 (生涯学習課主事)

#### 【地域共創課 (旧企画政策課)】

▽課長 湯本文雄 (昇任:住民福祉

課補佐兼副施設長)

▽補佐兼地域政策係長 蟻川智彦 (企画政策課補佐兼地域政策係長)

▽企画・デジタル戦略係長 田村光規 (企画政策課企画調整係長)

▽主任 市川琢朗 (六合振興課主任)

▽主任 藤枝桃子 (企画政策課主任)

▽主事 平形雅裕 (企画政策課主事)

▽主事 齋藤瑠璃 (農林課主事)

#### 【住民福祉課】

▽保険年金係長 宮崎 烈 (観光商工課観光係長)

▽副施設長 安原崇弘 (企画政策課広報係長)

▽主任 福田美樹 (農林課主任)

▽主任 関 智史 (中之条保育所保育士 (主任))

#### 【保健環境課】

▽課長 小池宏之 (農林課長)

▽補佐兼環境衛生係長 山本 誠 (昇任:環境衛生係長)

▽補佐 小野里悦子 (昇任:主査)

▽主任 齊藤真実 (助手 (主任))

#### 【農林課】

▽課長 飯塚和子 (昇任:住民福祉課補佐兼保険年金係長)

▽補佐兼農業振興係長 山田秀隆 (昇任:農業振興係長)

▽補佐 永井経行 (定年延長:観光商工課長)

▽主任 唐澤郁矢 (昇任:主事)

▽主事 黒崎香那 (企業課主事)

#### 【観光商工課】

▽課長 山本嘉光 (企画政策課長)

▽花のまち推進室長兼企画運営係長 中沢 一 (昇任:花のまちづくり課補佐兼花のまちづくり推進係長)

▽補佐兼施設管理係長 小池和春 (建設課補佐兼管理係長)

▽補佐兼観光係長 山田真邦 (補佐兼観光地域づくり係長)

▽主任 本多直子 (住民福祉課主任)

▽主事 萩原啓介 (六合振興課主事)

▽主事 黒岩亮太 (昇任:保健環境課主事補)

▽助手 井出尚宏 (花のまちづくり課助手)

#### 【建設課】

▽補佐兼管理係長 村山英伸 (企業課補佐兼下水道係長兼発電係長)

▽都市計画・住宅係長 小林曉彦 (吾妻広域町村圏振興整備組合出納係長)

▽主査 本多憲治 (助手 (主任))

#### 【企業課】

▽下水道係長兼発電係長 大塚俊介 (昇任:主任)

▽主任 (再任用) 関 洋太郎 (建設課主任 (再任用))

▽支所長兼課長 油井文男 (昇任:)

#### 【六合振興課】

▽支所長兼課長 油井文男 (昇任:)

▽局長兼議事係長 田村深雪 (昇任:補佐兼議事係長)

▽主任 (再任用) 小坂橋千晶 (花のまちづくり課主任 (再任用))

#### 【議会事務局】

▽局長兼議事係長 田村深雪 (昇任:補佐兼議事係長)

▽書記 割田祐太 (生涯学習課主事)

▽補佐兼学校教育係長 唐澤将希 (昇任:学校教育係長)

#### 【子ども未来課】

▽主任 中澤柁志 (住民福祉課主任)

▽課長 剣持和美 (会計課長兼会計管理者)

▽主査 倉林敏明 (定年延長:保健環境課長)

#### 【生涯学習課】

▽課長 剣持和美 (会計課長兼会計管理者)

▽主査 倉林敏明 (定年延長:保健環境課長)

○中央公民館

#### 【中央公民館】

▽補佐兼公民館係長兼文化会館係長 土屋明史 (昇任:公民館係長兼文化会館係長)

▽保育士 (主査) 田村裕佳 (中之条幼稚園教諭 (主査))

▽保育士 (主任) 山田敏恵 (沢田幼稚園教諭 (主任))

#### 【中之条保育所】

▽保育士 (主任) 山田敏恵 (沢田幼稚園教諭 (主任))

▽保育士 (主任) 山田敏恵 (沢田幼稚園教諭 (主任))

なかのじょう R6.5 No.745 12

## 【伊勢町保育所】

- ▽保育士（主査） 高橋かなえ（中之条幼稚園教諭（主査））
- ▽保育士（主任） 茂木有稀（昇任：保育士）

## 【中之条幼稚園】

- ▽教諭（主査） 本多敦子（伊勢町保育所保育士（主査））
- ▽教諭（主任） 田村 愛（中之条保育所保育士（主任））

## 【沢田幼稚園】

- ▽教諭（主査） 木暮幸恵（伊勢町保育所保育士（主査））

## 【六合こども園】

- ▽教諭兼保育士（主任） 本多祐奈（昇任：教諭兼保育士）

## 【自動車教習所】

- ▽所長 橋爪 勝（職名変更：所長兼庶務係長）

- ▽庶務係長 澁谷栄子（昇任：主任）
- ▽教習係長 宮崎宏人（昇任：主任）

## 派遣等

### 【吾妻広域町村圏振興整備組合】

- ▽課長兼出納係長 須崎幸夫（生涯学習課長）

- ▽主任 山口隆志（六合振興課主任）

### 【吾妻環境施設組合】

- ▽補佐 奥木明彦（総務課補佐兼行政係長）

## 人事交流

- ▽湯浅成夫（中之条中学校から赴任）
- ▽田島雄二（東吾妻町立太田小学校

（帰任）

## 新規採用

- ▽住民福祉課主任 関 馨
- ▽生涯学習課主事補 堤 千尋
- ▽中之条保育所保育士 本多彩莉
- ▽中之条幼稚園教諭 山口友菜
- ▽防災安全課主任（任期付）若山 晃



本多彩莉 山口友菜 堤 千尋 関 馨

## 再任用

- ▽福田義治（観光商工課主任）
- ▽山本俊之（六合振興課主任）

## 定年退職

- ▽生巢孝子（税務課長）

## 退職

- ▽田島美帆（住民福祉課主査）
- ▽小林陽祐（総務課主任）
- ▽熊谷直人（保健環境課主任）
- ▽割田恵理華（伊勢町保育所保育士）

（中之条町の安全を守る）

## 今年度の消防団役員を紹介いたします（敬称略）

### 〈本団〉

- 団長 川合宣之
- 副団長 齋藤孝之

- ラップ長 木暮則芳
- 副ラップ長 市川恵二

### 〈第一分団〉

- 分団長 田村敏樹
- 副分団長 齊藤利浩
- 第一部長 都所太陽
- 第二部長 鎌田亮平
- 第三部長 関 哲哉
- 第四部長 外丸啓一郎

### 〈第二分団〉

- 分団長 宮崎耕衛
- 副分団長 安原 新
- 第一部長 宮崎康明
- 第二部長 星野克英
- 第三部長 関 淳也
- 第四部長 木暮 晃
- 第五部長 山田明宏
- 第六部長 角田時弥

### 〈第三分団〉

- 分団長 蟻川直人
- 副分団長 割田貴浩
- 第一部長 生巢晴人
- 第二部長 小林達也

### 〈第四分団〉

- 分団長 富澤大明
- 副分団長 小淵達暁
- 第一部長 櫻井達也
- 第二部長 小淵隼人

### 〈第五分団〉

- 分団長 中沢弘明
- 副分団長 加辺昌弘
- 第一部長 武藤 勉
- 第二部長 関 修平

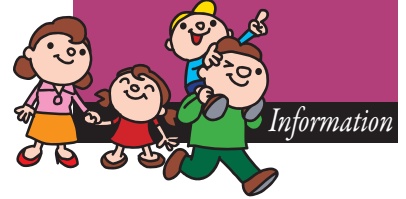
※火災発生時に消防車はサイレンを鳴らして走行しますが、今後、災害時や捜索など火災以外で出勤する場合もサイレンを鳴らして走行します。

6月23日（日）に郡消防ポンプ操法競技大会がシルクパークで開催されます。大会に向けて消防団がシルクパークで訓練をしますのので、ご理解をお願いします。

### 問い合わせ

役場防災安全課 消防交通係  
☎75・8807（直通）  
担当 安原克規

# 情報



## 行政

### 自動車税は5月31日までに

自動車税(種別割)は、毎年4月1日現在で、運輸支局に登録されている自動車の所有者に課税されます。5月上旬に自動車税事務所から送付される納税通知書により、5月31日(金)までに納めてください。

**納税場所**  
県内の金融機関、郵便局、自動車税事務所、行政県税事務所、コンビニエンスストア、インターネットバンキング、「Pay-easy(ペイジー)」対応のATMを利用して納税できます。

口座振替 5月31日(金)  
※前日までに預金残高を確認してください。  
問い合わせ  
吾妻行政県税事務所  
☎75・3300

### 事業主の皆さんへ「労働保険更新」のお知らせ

令和6年度労働保険(労災保険・雇用保険)の年度更新期間は、6月3日(月)～7月10日(水)です。  
最寄りの労働局・労働基準監督署・金融機関で申告・納付をお願いします。  
年度更新申告書の書き方および申告・納付方法などの詳細は、年度更新申告書に同封しているパンフレットや厚生労働省ホームページをご覧ください。

労働保険の手続きに「電子申請」を活用してください。自宅やオフィスから24時間申告。



労働保険電子申請特設サイト



年度更新申告書書き方パンフレット

納付が可能です。

問い合わせ

群馬労働局総務部労働保険徴収室  
☎027・896・4734

## 職員募集

### 学校公仕補助員・給食調理補助員(会計年度任用職員)

募集人員	資格	勤務日	時間	賃金(通勤手当あり)
①中之条小学校 学校公仕補助員	1名 なし	月～金曜日	8:30～ 16:15	時給 954円 期末・勤勉手当あり
②中之条小学校 給食センター・ 東部給食センター 調理補助員	1名 調理師 あれば 尚良し	月～金曜日 のうち 週2日程度	7:45～ 16:30	資格有 時給1,008円 資格無 時給 954円

雇用期間 7月1日(月)～  
令和7年3月31日(月)

※給食調理補助員は開始要相談業務内容  
①校内外・トイレなどの清掃、来校受付、湯茶接待など  
②野菜などの洗浄・調理補助、食器洗浄、施設清掃など

申込方法 役場総務課に用意してある応募用紙に必要事項を記入し、5月29日(水)までにこども未来課へ提出してください。  
問い合わせ  
教育委員会こども未来課  
総務係  
☎75・8824(直通)  
担当 外丸綾子

### 日本語サポート教室「未来」指導員(会計年度任用職員)

募集人員 2名  
日本語サポート教室「未来」指導員  
勤務日 月、木、金曜日  
時間 15時30分～18時  
※通室する児童生徒の状況により変動します。  
資格 教員免許(あれば尚良し)

賃金 (資格なし) 時給 996円  
+通勤手当相当額

(資格あり) 時給1151円  
+通勤手当相当額  
雇用期間 6月～令和7年3月  
申込方法 役場総務課に用意してある応募用紙に必要事項を記入し、5月15日(水)までにこども未来課へ提出してください。  
添付資料 教員免許状の写し(有る場合のみ)  
問い合わせ  
教育委員会こども未来課教育指導係  
☎75・8850(直通)  
担当 湯浅成夫

ホームページID: 8174  
職員募集の応募用紙は、町ホームページからもダウンロードできます。

### 町社会福祉協議会職員

町社会福祉協議会では、7月に採用する職員を募集します。  
採用予定人員 社会福祉士 1名  
受験資格  
①から③全てに該当する人  
①社会福祉士資格を持つ人  
②昭和36年4月2日以降に生

またた人  
③普通自動車免許（AT可）  
を持つ人

**業務内容**

町地域包括支援センター職員  
試験日 5月26日（日）

試験内容 作文・口述試験  
会場 バイテック文化ホー

**ル講座室**

申込方法 町社会福祉協議会事務局に用意してある申込書に必要事項を記入し、5月17日（金）必着で郵送または直接事務局へ提出してください。  
受付 平日8時30分～17時15分

**申し込み・問い合わせ**

町社会福祉協議会事務局  
☎75・8839  
担当 田村 尚

**募集**

**歴史と民俗の博物館「ミュゼ」古文書講座（中級編）**

くずし字で読む、経験者向けの古文書講座です。

**日時**

6月16日、30日  
7月14日、28日  
8月11日、25日  
9月8日、29日

10月13日、27日  
11月10日、24日  
全12回・日曜日開催  
10時～11時45分

会場 博物館「ミュゼ」研修室

講師 県立文書館文書調査員 藤井茂樹さん

内容 『吾妻古戦録』

受講料 無料

定員 先着24名

申込方法 5月20日（月）9時から電話で受け付けます。

**申し込み・問い合わせ**

歴史と民俗の博物館「ミュゼ」  
☎75・1922  
担当 木暮和夫

**緑化講座**

おうちの森（旧群馬県緑化センター）では緑に親しみ、緑化に対する関心を高めるため、緑化講座を開催します。

日時 5月23日（木）10時～  
会場 渋川市役所第二庁舎 2階2020会議室

テーマ 「覚えておきたい庭木の整枝剪定と剪定バサミ類の研ぎ方」

**募集人数**

30名（先着順）  
費用 無料

申込方法 5月7日（火）から電話で受け付けます。

**申し込み・問い合わせ**

おうちの森（旧群馬県緑化センター）  
☎0276・88・7188

**催し**

**たんぽぽクラブ  
光るどろだんご遊び**



子育て支援グループ「たんぽぽクラブ」では、藤岡市のNPO法人「遊びの学校」から山崎校長を招いて光るどろだんご遊びを開催します。

どろだんごの出来栄えによりランク付けされた色粉を付けてもらえます。（一人2個まで作れます。）

日時 5月18日（土）  
10時～11時30分

雨天決行 荒天中止

会場 ツインプラザ玄関前  
※申込不要・参加費無料  
問い合わせ  
☎090・7216・5857

たんぽぽクラブ代表 綿貫さん

**ミュゼ企画展**

「草津から六合へ  
冬住みの里モノがたり」  
ギャラリートーク

ミュゼ企画展で展示されている「冬住みの里資料館」の所蔵品を解説します。

日時 5月25日（土）、7月27日（土）13時15分～14時  
講師 博物館「ミュゼ」  
山口通喜館長

定員 先着15名（当日受付）

費用 無料

**問い合わせ**

歴史と民俗の博物館「ミュゼ」  
☎75・1922  
担当 木暮和夫

**文人盆栽会**

「さつき展」・「盆栽展」

**日時**

6月7日（金）～9日（日）  
7日 12時～16時30分  
8日 9時～16時30分  
9日 9時～15時30分  
会場 ふるさと交流センター「つつむじ」

※文人盆栽会は随時会員募集  
をしています。  
問い合わせ  
☎75・3671  
蜂須賀さん

**スポーツ**

**硬式テニス教室**

日時 5月～10月の第1、第3土曜日 18時30分～20時30分  
※初回のみ5月11日（土）

会場 小原崎テニスコート  
（中之条町自動車教習所近く）  
対象者 一般（主に初級・初心者）

参加費 500円（一回）

**申し込み・問い合わせ**

町スポーツ協会テニス部  
☎090・4227・3942  
メールアドレス  
triad40@gmail.com

担当 小池清之  
阪本浩一

**寄付ありがとうございました**

◆町へ  
・金50000円  
吾妻東部地区赤十字有功会様  
◇社会福祉協議会へ  
・金87円  
子育てサークルキッズクラブ様

## 一夜限りの夜桜ライトアップ 4月13日 中之条ガーデンズ

中之条ガーデンズにある花みどり館周辺の桜を一夜限りでライトアップするイベントが開催されました。イベントには約1,200人が来場し、キッチンカーなども出店され、会場は賑わいを見せました。また、4月15日は町の日ということで、来場者へ記念に花苗が配布されました。



## 旧太子駅夜桜ライトアップ 4月16日～20日 旧太子駅

旧太子駅の駅舎前の桜をライトアップするイベントが5日間にわたって開催されました。

19、20日にはライトアップをしている時間限定で旧太子駅の施設を無料開館しました。最終日の20日にはキッチンカーなども出店され、約250人が来場し、大いに盛り上がりました。

## 5年ぶりに六合芸能発表会が開催 3月10日 六合支所

第33回目となる六合芸能発表会が5年ぶりに開催されました。

10団体7個人が出演し、大正琴の発表を皮切りに、むかし語り、歌、踊り、民謡、琴、尺八、ハーモニカなど沢山の演目が披露されました。

出演者の皆さんは明るく華やかな衣装を身にまとい、日頃の練習の成果を存分に発揮し、観客を楽しませていました。最後はハーモニカの演奏により、100人を超える観客が「ふるさと」を歌って、会場が一体となり、大盛況の中、閉会となりました。



ハーモニカ



町婦人会六合支部による踊り



## JAあがつまから新入学児童生徒に 交通安全資材が寄贈されました

JA共済連群馬は、交通事故のない安心して暮らせる地域社会づくりに貢献するため、昭和51年度から毎年、県内の新小学1年生の児童にランドセルカバーなどを、令和2年度からは新中学1年生の生徒に自転車の反射板を寄贈しています。

3月21日にJAあがつまの奥木隆人代表理事長が来庁し、山口暁夫教育長に手渡され、小中学校を通じて配付されました。



奥木隆人代表理事長(左)と山口教育長(右)

## 消防功労者 消防庁長官表彰

令和5年度の消防功労者消防庁長官表彰式が3月4日に行われ、防災思想の普及、消防施設の整備その他の災害の防御に関する対策の実施について、その成績が特に優秀であることから町消防団が羊頭綬を受賞されました。



消防団の皆さん

## スキー級別テスト合格者

草津温泉スキー場

中之条スキークラブ 3月3日



奈良保宏

酒井雅弘

検定合格者は以下のとおり（敬称略）  
2級 奈良保宏  
酒井雅弘

六合スキークラブ 3月2日



富澤欣子

富澤心春

検定合格者は以下のとおり（敬称略）  
2級 富澤欣子（一般）  
富澤心春（小6） ※学年は検定当時

## 新しい 地域おこし協力隊を紹介します



地域おこし協力隊員とは、地方において地域外の人材を積極的に誘致し、その定住・定着を図ることで、意欲ある住民のニーズに応えながら、地域力の維持・強化を図っていくことを目的とする取り組みです。この度、新たに1名の隊員が仲間入りしたので紹介します。

おおつか あきら  
**大塚 陽さん**

委嘱日 令和6年4月1日 出身地 東京都杉並区

今の活動内容や今後取り組みたい活動

中之条ビエンナーレ事務局として活動しております。

2017年にビエンナーレで来町したのをきっかけにこの町が大好きになりました。地元の知り合いも沢山いるのでこれを機に地域の活動にも積極的に関わりたいと思います。そして来年の記念すべき第10回中之条ビエンナーレを盛り上げていけるように準備していきたいです。

## 中之条山の上庭園が 「中之条花楽の里」に名称変更

4月1日より中之条山の上庭園は「中之条花楽の里」に名称が変わりました。

標高1000mで育つ植物たちによるナチュラルガーデンや「六合の花」を使ったドライフラワーなどが並ぶショップなどがありますので、ぜひお越しください。

開園時間 9時～17時

入園料 無料

休園日 期間中無休

住所 中之条町大字入山4046-2

問い合わせ ☎80・7123



公式インスタグラム



花楽の里公式ホームページ



施設の外観



ショップの様子



たにふじ まいこ  
谷藤 麻衣子

横浜市出身。都内旅行会社に勤務し国内外を旅する中で、いつか移住してみたいと思っていたところ、中之条町と出会う。2021年4月より、中之条ガーデンズにて活動中。

# 中之条で暮らす。 地域おこし協力隊



活動の様子(りんご畑の収穫祭)



園内のりんごを使った商品



オリジナル商品

園内で開催するイベントの企画運営、SNS運用、中之条ガーデンズショップの商品選定やオリジナル商品の開発などに携わっています。

ここ3年で、中之条ガーデンズオリジナルプロダクトづくりに取り組んでいます。

園内で収穫した「りんご」を使ったチップス、入園チケットに描かれている早川桃代さんのイラストを使った商品類の展開(マスクingtテープ、クリアファイル、手ぬぐいなど)を広げました。アイディアを形にするまでには多数の工程があり、細かな調整や修正を重ねながら、やっとひとつの商品ができあがるといった具合

ですが、試行錯誤しながら進める作業はとてやりがいがあります。できあがった商品がお客様に好評で、売れ行きが良いこともとても嬉しく思っています。

ガーデンズショップに並んでおりますので、お越しの際はご覧いただければ幸いです。

今後はこの経験を活かし、中之条町の新しいお土産を作りたいと思っています。どんな商品が出来るか、まだまだ未知数ですが、中之条の素材を生かした、手に取りやすい商品を目指しています。開発にあたり、町内で野菜や果物を生産していらっしゃる方々のお力もお借りできたらと思っています。

任期も残り1年となりました。中之条町での暮らしがとても気に入っておりますので、活動終了後も暮らし続けていけるよう、今年度は仕事の軸づくりと、ガーデンズでの仕事の両立を頑張りたいと思います。

問い合わせ 役場地域共創課

企画・デジタル戦略係  
☎75・8837 (直通)

地域おこし協力隊については、町ホームページ(ID1259)をご覧ください



ふるさとの思い出

～鈴木ひでが描いた 昭和・平成～

No.12

五月になれば楽しいものだらけです。あの頃はゴールデンウィークもなかったし、週休二日制もなかったけれど、すみれにたんぽぽ、スギツ葉もどっさり落ちて、おままごとの材料がいっぱいありました。



アクセサリー(平成5年5月11日)



押し花(平成7年5月18日)



色水を作る(平成6年5月27日)



摘み草(平成7年5月1日)

博物館「ミュゼ」では次世代の人々に伝え残すために、「古文書」「写真」「日記」などを集めています。資料提供にご協力ください。  
 問い合わせ 歴史と民俗の博物館「ミュゼ」 ☎75・1922  
 担当 木暮和夫

ふるさと再発見 (340)

～わが町の文化財～

町指定史跡

石の塔古墳及び出土品



群馬県は古墳大国といわれています。県内で確認されている古墳は13000基を超え、現在でも2000基以上が残されています。吾妻では、「上毛古墳総覧」(昭和13年刊行)によれば274基、その後の調査で確認されたものを含めるとほぼ300基とされています。ほとんどは吾妻東部に分布しており、石の塔古墳は東吾妻町の机古墳とともに最も古いとされています。5世紀後半の築造と考えられています。

この古墳は国道145号中之条バイパス「中之条町小川」の信号近く、JR吾妻線の線路南側で、吾妻川と四万川の合流する付近の左岸段丘上(忠央食堂の南側)にあります。昭和34(1959)年、農作業中に発見されました。その後の群馬大学史学研究室による発掘調査時点では、畑の周囲は天明3(1783)年の浅間山噴火に伴う泥流に覆われていました。表面には置石が施され、周囲には埴輪もめぐらされた径約20mの円墳で、長さ1・85m、幅0・48mの竪穴式石室からは豊富な遺物が出土しました。なお、現地で見られる石組みは、調査後に埋葬施設を保護するために作られた囲いで、その底に当時の石室があります。

出土したのは直刀2本と刀子(小刀)2本、鉄鎌と鉄斧がそれぞれ1本と人骨です。直刀はともに大形で、全長約86cmと、約67cmのもので残りも良好です。特に後者は鞘木の残りも良く、その断面から、ひし形の鞘を持つ貴重なものであることがわかります。また、刀子の1本はほぼ完形で、鹿角の白色の色合いも非常に良い柄が残されています。鹿角装刀子と呼ばれ、「甲を着た古墳人」が見つかった渋川市の金井東裏遺跡でも多く出土しています。鉄鎌は5世紀中頃からみられる新しい形態で、曲刃鎌と呼ばれ、この時期の出土例としては数少なく、また、鉄斧もこの時期としては数少ない貴重な形式のもので、

石の塔古墳のような中小規模の古墳では、剣・刀と鉄数本ほどの副葬品の例が多いなかで、武器・農具が一式揃っており、その種類・数ともに多く、当時この地域一帯において盛んに開発を行った最有力者が葬られていた可能性が高いと考えられています。なお、写真に示した出土遺物は博物館「ミュゼ」に常設展示されています。ぜひ訪れてみてください。

町文化財専門委員 榛澤健一

## 中之条町公式X (旧Twitter)

中之条町の行政や観光情報、イベント情報などを随時お届けしています。

下の2次元コードを読み取ると中之条町公式X(@nakanajo\_town)のアカウントが発信する情報をご覧いただけます。



### 問い合わせ

役場総務課 秘書広報係

☎75・8846 (直通) 担当 林尚寛

## ●●●安心メール配信●●●

「防犯・防災情報」「生活関連情報」「有害鳥獣出没情報」を携帯電話等にメール配信します。下の2次元コードを読み込んで何も入力しない空メールを送り、案内に従って登録してください。2次元コードが読み込めない場合は、nakanajo@ld21.asp.cuenote.jpにメールを送ってください。



※安心メールは4月からリニューアルしました。以前の利用者も引き続き受信するためには会員登録が必要です。

問い合わせ 役場総務課 秘書広報係

☎75・8846 (直通) 担当 林尚寛



### 問い合わせ

役場住民福祉課 福祉係

☎75・8818 (直通)

担当 関根晴佳・関 馨

### モデル協力

町聴覚障害者福祉協会の皆さん

# 今月の手話っ知!

## 『春』(暖かい)



両手を上に向けて腹からあおるように上げる動作をくり返す

## デジタル fan 通信 Vol.2

# デジタルでつながる力 広がるみらい

町ではどこでもギガを気にせず気軽にスマホを使っていたくための無料公衆Wi-Fiを整備しています。

無料公衆Wi-Fiは利用できる町の施設であれば、1度、設定していただくだけで、別の施設でもそのまま利用することができて、とても便利です。

草花の種類を調べたり、きれいな写真などを撮影して、お友だちと共有したりするのも楽しいですよ!

ぜひスマホを持って中之条ガーデンズなどにでかけてみてはいかがでしょうか。

今後、バイテック文化ホールや博物館「ミュゼ」でも利用できる予定です!



このマークが目印→

ご利用には設定が必要です。詳しい設定方法や利用できる施設は町ホームページより、ご確認ください。→



設定がわからない人は毎週火曜日にデジタルなんでも相談を行っています。スマートフォンなどに関する質問やお困りごとがあれば、どんな些細なことでも、構いませんのでお気軽にご相談ください(原則、予約が必要です)。



### 問い合わせ

役場地域共創課 企画・デジタル戦略係

☎75・8837(直通) 町デジタル推進専門官 黛祐二

## 口内炎について

口の粘膜に起こる炎症のことをまとめて口内炎と呼び、様々な原因と種類があります。一般的に最も多くみられるのがアフタ性口内炎です。ストレスや疲れなどによる免疫力の低下、睡眠不足、栄養不足（ビタミン不足）などが原因で起きるとされています。カタル性口内炎は口内を噛んでしまったり、やけどや入れ歯の不具合など、物理的な刺激や傷が原因の口内炎です。入れ歯の不具合が原因の場合は歯科医院にて調整をしてもらうとよいでしょう。

また、ウイルス性口内炎は、免疫力の弱い子供がかかりやすいと言われています。生後4〜6か月の赤ちゃんは、本来お母さんからもらった免疫によって病気にかかりにくい時期なのに口内炎ができる時があり、高熱が出た場合は重大な病気の可能性もあります。小児科への受診をお勧めします。

他にもカビの一種が原因で起きる口内炎や食べ物、薬物、金属が刺激となりアレルギー反応を起こす口内炎もあります。通常の口内炎は1週間から10日程度で治りますが、2週間たっても治らない場合やいつもと違う症状の時は舌がなんどの口の中のがんや舌痛症も疑われますので、その場合には早めの歯科受診をお勧めします。

六合診療所 歯科 林 豊

### 診療所だより

#### 5月 六合診療所 外来診療医師

	月	火	水	木	金	土	日
			1	2	3	4	5
午前			休診	(田代原)	休診	休診	休診
午後			休診	(赤岩) 源馬(要相談)	休診	休診	休診
	6	7	8	9	10	11	12
午前	休診	休診	休診	(小雨)	休診	休診	休診
午後	休診	源馬	休診	(広池) 源馬(要相談)	源馬	休診	休診
	13	14	15	16	17	18	19
午前	源馬	源馬	休診	(赤岩)	源馬	休診	休診
午後	源馬	源馬	休診	源馬(要相談)	源馬	休診	休診
	20	21	22	23	24	25	26
午前	源馬	源馬	休診	(小雨)	源馬	休診	休診
午後	源馬	源馬	休診	(湯久保) 源馬(要相談)	源馬	休診	休診
	27	28	29	30	31		
午前	源馬	源馬	休診	(田代原)	源馬		
午後	源馬	源馬	休診	(赤岩) 源馬(要相談)	源馬		

#### 掲示板

- ・木曜日は出張診療
  - ・午後診療時間  
月・金 14時～17時  
火・木 15時30分～17時
  - ※木曜日の午後診療時間は要相談  
(診療時間が前後するため受診前に連絡してください)
- 月に1度は、保険証の提示をお願いします。  
住民健診の結果をお持ちの人は、ご持参ください。 ☎95・5711

#### 5月 四万診療所 外来診療医師

	月	火	水	木	金	土	日
			1	2	3	4	5
午前			不在	志村	休診	休診	休診
午後			不在	要連絡	休診	休診	休診
	6	7	8	9	10	11	12
午前	休診	志村	不在	志村	志村	休診	休診
午後	休診	要連絡	不在	要連絡	要連絡	休診	休診
	13	14	15	16	17	18	19
午前	志村	志村	不在	志村	志村	休診	休日
午後	要連絡	要連絡	不在	要連絡	要連絡	休診	当番医
	20	21	22	23	24	25	26
午前	志村	志村	不在	志村	志村	休診	休診
午後	要連絡	要連絡	不在	要連絡	要連絡	休診	休診
	27	28	29	30	31		
午前	志村	志村	不在	志村	志村		
午後	要連絡	要連絡	不在	要連絡	要連絡		

#### 掲示板

- ※発熱や体調不良で受診をする人  
感染予防徹底のため、まず来院される前に電話でご連絡ください。受診方法等についてご相談させていただきます。
  - ※来月の診療について  
6月3日は午前休診となります。午後の診察を希望する人は予約をお願いします。
- ・診療日程は、変更になる場合があります。 ☎64・2136

# 窓口

広報等への掲載を  
希望しない人は  
届け出等の際、窓口で  
その旨お話しください。

## ■人口と世帯 (住民基本台帳による)

人口 14,436人 (-61. -321)

男 7,052人 (-41. -168)

女 7,384人 (-20. -153)

世帯数 6,625世帯 ( 2. -8)

( )内 前:前月比 後:前年同月比  
令和6年4月1日現在

※外国人を含む。

お誕生はあひるにむすぶ (3月中の届出)

「お誕生欄」は印刷版の広報に掲載しています

おくやみ申し上げます (3月中の届出)

「おくやみ欄」は印刷版の広報に掲載しています

## 5月の当番医

**3日(金)** 内科 けんもち医院 (75)5155  
 孺恋村診療所 (97)3020  
 外科・夜間 西吾妻福祉病院 (83)7111  
 休日開局薬局 ほほえみ薬局 (80)2220

**6日(月)** 内科 小池医院 (67)2030  
 櫻井医院 (82)3999  
 外科・夜間 日赤 (68)2711  
 休日開局薬局

**26日(日)** 内科 東吾妻町診療所 (59)3010  
 桜井クリニック (97)3800  
 外科・夜間 吾妻さくら病院 (75)3011  
 休日開局薬局

**4日(土)** 内科 中山診療所 (70)5007  
 草津こまくさ病院(88)4321  
 外科・夜間 西吾妻福祉病院 (83)7111  
 休日開局薬局 ウィン調剤薬局中之条店 (26)3591

**12日(日)** 内科 吾妻脳外循環科 (68)5211  
 長生病院 (82)2188  
 外科・夜間 吾妻さくら病院 (75)3011  
 休日開局薬局

**5日(日)** 内科 後藤医院 (75)2230  
 長野原診療所 (85)2259  
 外科・夜間 西吾妻福祉病院 (83)7111  
 休日開局薬局 アイン薬局長野原店 (80)1151

**19日(日)** 内科 四万診療所 (64)2136  
 布施医院 (88)2030  
 外科・夜間 日赤 (68)2711  
 休日開局薬局

### 〈当番医受診上の注意〉

- ・診療時間は9時から17時です。できるだけ時間内に受診してください。それ以外の時間は、休日夜間当番病院で受診してください。
- ・急患のための当番医制度ですので、緊急患者以外の受診はご遠慮ください。
- ・在宅待機のため、原則として往診はしません。
- ・変更する場合がありますので、ご確認のうえ受診ください。
- ・専門外の疾患の場合は対応しかねることもありますのでご了承ください。

# 相談ガイド

相談内容(相談員)	日 時	会 場	問い合わせ
<b>法律相談</b> 毎月の無料法律相談 (町顧問弁護士)	5月9日(木) 13時～17時 (予約制、前日12時までに予約)	役場1階第1会議室	
<b>法律相談</b> 無料法律相談 (群馬弁護士会)	5月30日(木) 13時～15時 (予約制、前日17時までに予約)	役場1階第1会議室	役場総務課秘書広報係 ☎75-8800
<b>行政相談</b> (行政相談委員)	6月14日(金) 10時～15時	六合支所	
<b>消費生活相談</b> 事業者との契約トラブル相談 (消費生活専門相談員・ 消費生活コンサルタント)	平日 8時30分～16時	郡消費生活センター	郡消費生活センター ☎75-1166
<b>人権相談</b> 常設人権相談 (人権擁護委員)	毎週木曜日 9時～16時 (祝日は除く)	前橋地方法務局 中之条支局	前橋地方法務局中之条支局 ☎75-3037
<b>年金相談</b> (社会保険労務士、 年金事務所職員)	5月8日(水) 9時30分～16時 (渋川年金事務所へ要予約)	役場2階第2会議室	渋川年金事務所 ☎22-1614
<b>なんでも福祉相談</b>	平日 8時30分～16時	町社会福祉協議会	町社会福祉協議会 ☎75-8851
<b>介護相談</b> (地域包括支援センター職員)	5月24日(金) 9時30分～11時、14時～16時	町社会福祉協議会	町地域包括支援センター ☎75-8835
<b>認知症の人と歩む会</b> (認知症の家族を介護する 人同士の情報交換会)	5月15日(水) 13時30分～15時	世代間交流館ゆびきり (近藤児童公園内)	町地域包括支援センター ☎75-8835
<b>健康相談</b> (保健師、栄養士)	毎週木曜日 9時～11時		保健環境課健康係 (町保健センター) ☎75-8833
<b>健康相談</b> 母と子の健康相談 (保健師、栄養士)	毎週木曜日 13時～16時	町保健センター	
<b>健康相談</b> のびっこ相談 (ことばの相談)	5月22日(水) 13時20分～(予約制)		
<b>健康相談</b> こころの健康相談 (精神科医師・保健師)	5月9日(木) 14時～(予約制)	吾妻保健福祉事務所	吾妻保健福祉事務所 ☎75-3303
<b>デジタルなんでも相談</b> (デジタル推進専門官)	毎週火曜日 10時～12時、13時～18時 (予約制、町LINEデジタル窓口にて予約)	役場地域共創課	役場地域共創課 企画・デジタル戦略係 ☎75-8837
<b>事業承継無料定期相談会</b>	5月10日(金) 10時～15時(予約制)	町商工会2階 第2会議室	役場観光商工課商工係 ☎75-8848 中之条町商工会 ☎75-2200

※健康診査と予防接種の日程は、25ページ5月の行事をご覧ください。

## 伝えたいふるさとの味 ⑤0

### わらびとちくわの煮物

#### 作り方

- ①わらびは3cm長さに切る。
- ②ちくわはわらびにあわせて切る。
- ③鍋に①②を入れ、調味料とひたひたのだしで煮る。

わらびのあく抜き ～採ってきたら早目に処理しましょう～

目安量：わらび…1kg、重曹…小さじ1弱、水…8カップ

①わらびは根元の硬いところを取って、小束にする。

②鍋にお湯を沸かし、重曹・わらびを入れ、再沸騰するかしないかくらいのところで火を消す。

わらびが全部浸かっている状態で7～8時間おく。

③きれいな水に替えて一晩おく。



#### 材料

わらび…240g  
ちくわ…1本  
しょうゆ…大さじ1  
さとう…小さじ1弱  
みりん…大さじ1  
だし…適宜



# 5月の行事



1 (水)		
2 (木)		
3 (金)	憲法記念日	
4 (土)	みどりの日	
5 (日)	こどもの日 嵩山まつり	
6 (月)	振替休日	
7 (火)		
8 (水)	子宮頸がん検診・乳がん検診 (受付:13時~14時、六合保健センター)	
9 (木)		
10 (金)		
11 (土)		
12 (日)	両親学級(受付:9時15分~9時30分、町保健センター)	
13 (月)		
14 (火)	子宮頸がん検診・乳がん検診 (受付:13時~14時、旧西中武道館)	
15 (水)	2歳児歯科健診(受付:13時10分~13時20分、町保健センター) 2歳6か月児歯科健診(受付:13時20分~13時30分、町保健センター) 胃がん検診・大腸がん検診(受付:7時~9時、町保健センター)	

16 (木)	胃がん検診・大腸がん検診 (受付:7時~9時、町保健センター)	
17 (金)	9~10か月児健診 (受付:13時10分~13時30分、町保健センター)	
18 (土)		
19 (日)		
20 (月)		
21 (火)	3歳児健診(受付:13時10分~13時30分、町保健センター) 子宮頸がん検診・乳がん検診(受付:9時~10時、町保健センター) すくすく広場(10時15分~11時30分、六合保健センター)	
22 (水)	ぷちくらぶ (10時~11時30分、町保健センター)…要予約 四万清流の湯休館	
23 (木)	胃がん検診・大腸がん検診 (受付:7時~9時、町保健センター)	
24 (金)	4か月児健診(受付:13時20分~13時30分、町保健センター) 6か月児相談・BCG接種(受付:13時10分~13時20分、町保健センター) 胃がん検診・大腸がん検診(受付:7時~9時、旧西中武道館)	
25 (土)		
26 (日)		
27 (月)		
28 (火)		
29 (水)		
30 (木)		
31 (金)		

6月3日(月) 教習所休館日、バイテック文化ホール休館日、図書館休館日  
 6月4日(火) 教習所休館日  
 6月6日(木) 博物館休館日  
 ※各種相談日の日程は、24ページ相談ガイドをご覧ください。  
 ※予定は予告なく変更または中止になる場合があります。

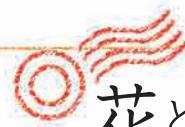
- 教習所の休所日**  
自動車教習所 ☎75-2570
- 博物館の休館日**  
歴史と民俗の博物館「ミュゼ」 ☎75-1922
- バイテック文化ホールの休館日**  
バイテック文化ホール ☎75-5174
- 図書館の休館日**  
ツインプラザ図書館 ☎76-3115
- 中之条ガーデンズの休園日**  
中之条ガーデンズ ☎75-7111

## 今月の納税・納付 5月分の納期限は5月31日(金)

口座振替を利用の人は口座預貯金残高をご確認ください。

	4月	5月	6月	7月	8月	9月	10月	11月	12月	1月	2月	3月
町県民税			○									
固定資産税		○		○		○			○			
軽自動車税		○										
国民健康保険料				○	○	○	○	○	○	○	○	○
介護保険料				○	○	○	○	○	○	○	○	○
後期高齢者医療保険料				○	○	○	○	○	○	○	○	○
水道料金・下水道等使用料	○	○	○	○	○	○	○	○	○	○	○	○

※納期限は月末日(12月は25日)です。ただし月末日が土日祝日の場合は翌月曜日です。  
 ※町県民税、国民健康保険料、介護保険料、後期高齢者医療保険料は普通徴収の納期限です。



# 花と湯の町を trip nakanajo 旅しよう



## ■ No.122 新発売！「なかのん」ガチャガチャ

町のイメージキャラクター「なかのん」は、今年の4月で初お披露目から10周年を迎えました。そこで、観光協会に「なかのん」のガチャガチャを新しく設置しました。中身は缶バッジまたはアクリルキーホルダーで、全6種類！「なかのん」と中之条の方言がデザインされています。バッグや帽子をデコレーションしたり、お出かけに連れて行ったり、「なかのん」のいる生活をお楽しみください。

**設置場所** 町観光協会（ふるさと交流センターつむじ内）

**問い合わせ** 町観光協会 ☎75・8814

5月5日に道の駅霊山たけやま周辺で嵩山まつりが開催されます。当日は会場周辺の混雑が予想されるため、イサママラ⇄道の駅霊山たけやま間のシャトルバスをご利用ください。



## 見学・体験ツアーの参加者を募集中！

**問い合わせ** (一社)町観光協会 ☎75・8814 <https://tabinakanojo.com/>

## 編集後記

今年度より広報担当が新体制となり、私が広報主担当となりました。広報担当になって3年目ではありますが、町民の皆さんが読んでわかりやすい文章表現や紙面構成を考え、正確な情報を伝えられるようにこれからも頑張っていきたいと思えます。(H)

【広報原稿の締切日】 6月号は5月8日、7月号は6月6日です。



## 花を愛でる

### 若葉フェア開催

今年の春先は暖冬とは打って変わり、寒い日が多かったため花桃の開花や桜の開花が待ち遠しかったのではないのでしょうか。

中之条ガーデンズもようやく暖かい日々を迎え、花桃の丘まつりには大勢のお客様においでいただきました。5月は、藤やツツジが見頃を迎え、園全体が新緑で清々しい季節となっています。

中之条ガーデンズでは現在、名称を「若葉フェア」と改め、園内の新緑や花々を楽しみながらスタンブラーに挑戦したり、花苗の販売、キッチンカーの出店などを行うイベントを5月6日(月・祝)まで開催しています。

また、下旬には、バラが咲き始め、ローズガーデンが一番華やかな季節を迎えます。

花みどり館の前の池には、空高く泳ぐ鯉に負けじと本物の鯉がたくさん元気よく泳いでいます。鯉の餌は花みどり館入口にある専用ガチャガチャで1カプセル100円でお買い求めいただけます。一日の販売量には限りがありますので売り切れの際はご了承ください。

【5月の入園料】大 人 600～1000円

小・中学生300～500円

※町民は、町民パスポート(デジタルまたは紙提示で無料)

【営業時間】9時～17時

(入園は16時30分まで)

【5月の休園日】5月7日(火)、5月9日(木)、5月16日(木)、5月23日(木)

問い合わせ

中之条ガーデンズ ☎75・7111